

Denne fil er downloadet fra
Danmarks Tekniske Kulturarv
www.tekniskkulturarv.dk

Danmarks Tekniske Kulturarv drives af DTU Bibliotek og indeholder scannede bøger og fotografier fra bibliotekets historiske samling.

Rettigheder

Du kan læse mere om, hvordan du må bruge filen, på *www.tekniskkulturarv.dk/about*

Er du i tvivl om brug af værker, bøger, fotografier og tekster fra siden, er du velkommen til at sende en mail til *tekniskkulturarv@dtu.dk*



6275.



6275

6275

DET LOLLANDSKE DIGELAGS
40 AARIGE HISTORIE

DET
LOLLANDSKE DIGELAG

1873—1913

OG

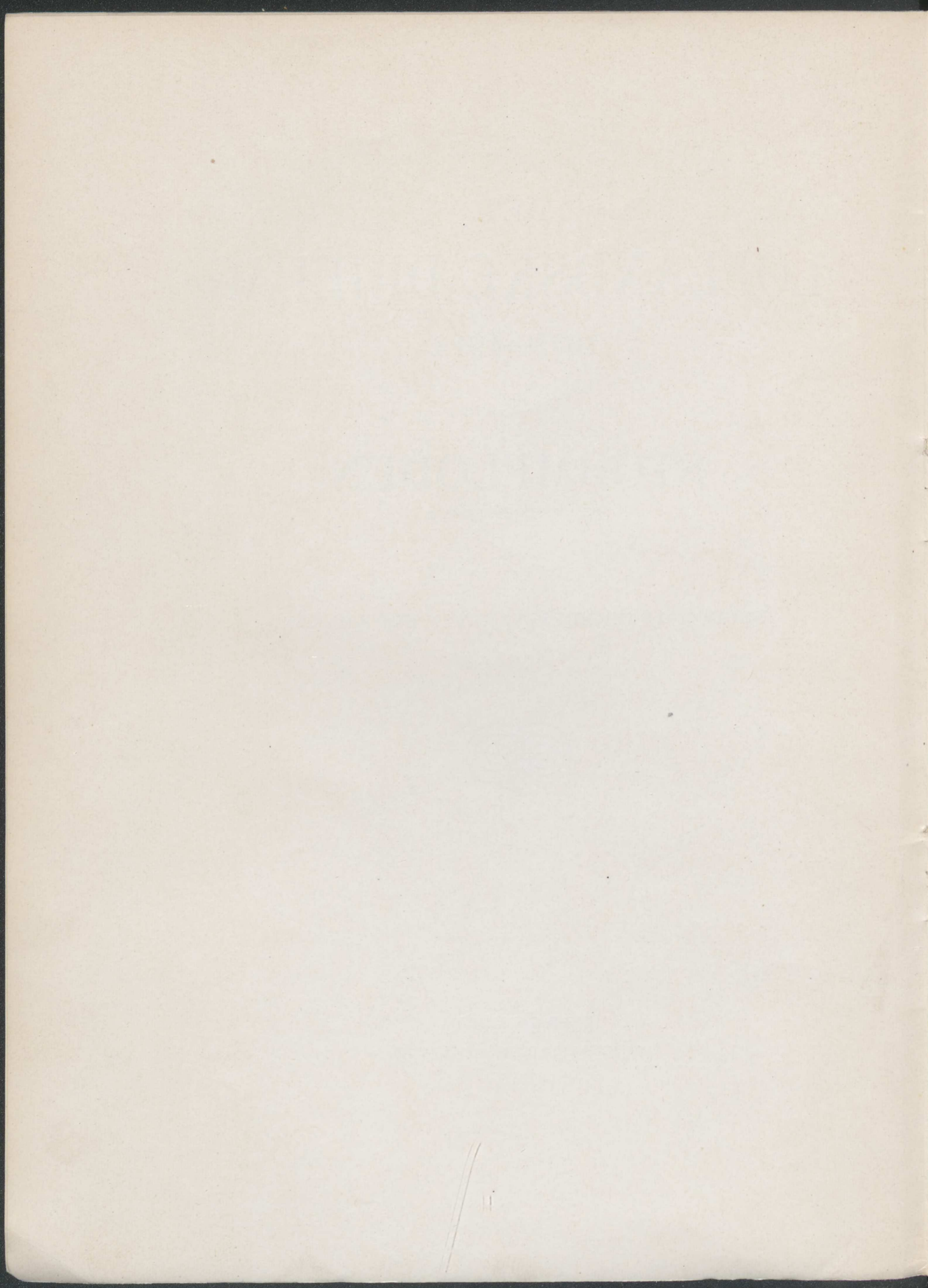
STORMFLODEN

DEN 13. NOVEMBER 1872

UDGIVET AF DIGEBESTYRELSEN FOR LOLLAND



KØBENHAVN
MARTIUS TRUESENS BOGTRYKKERI
1913

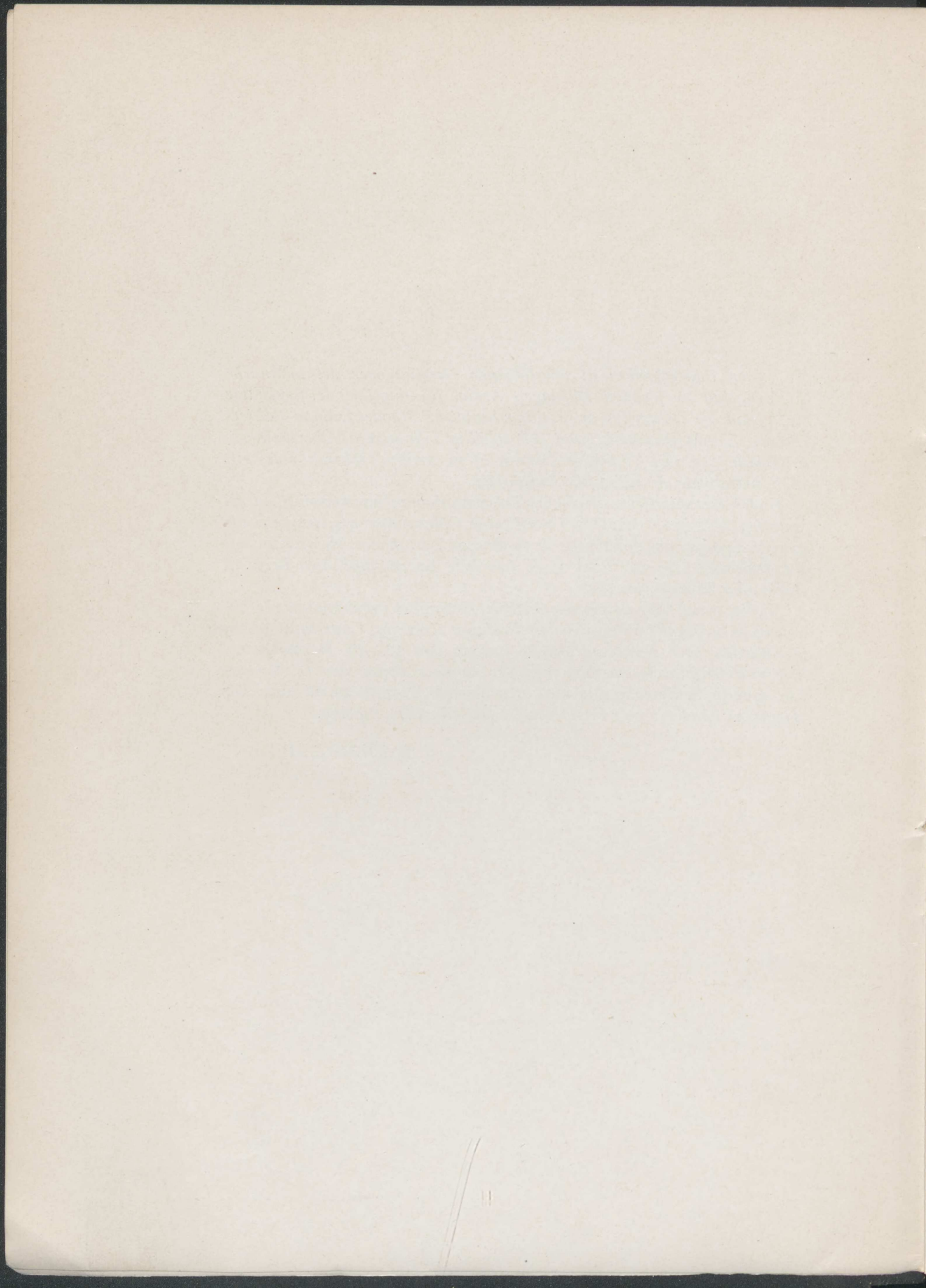


UNDER Udarbejdelsen af efterfølgende Oversigt over det lollandske Digelag er foruden Digelagets Arkiv, Rigsdagstidende, forskellige Blade og Tidsskrifter m. m., tillige benyttet P. Rhodes Lolland-Falsters Historie, Trap's Danmark, samt ved velvillig Tilladelse af Oberstløjtnant P. Hansen foretaget forskellige Uddrag af en Artikel i teknisk Tidsskrift 1877, vedrørende det lollandske Digeanlæg.

Endvidere er fra Meteorologisk Institut, Københavns Havnevæsen, Centralkomitéen 1872 m. Fl. modtaget værdifulde Oplysninger angaaende nogle specielle Spørgsmaal vedrørende de forskellige Stormfloders Højde, samt om den Digelaget tilgaaede Sum af de over hele Landet indkomne Beløb til Hjælp efter Stormfloden 1872.

Særlig er ved Videnskabernes Selskabs Bestyrelses imødekommende Tilladelse til at benytte Vejrkortene til Professor Coldings Undersøgelser om Stormfloden over Nord- og Mellem-Europa den 12.—14. November erhvervet et omfattende Overblik over Stormflodens Forløb den 13. November, som til Sammenligning med efterfølgende Stormfloder vil have stor Betydning baade nu og i Fremtiden for det lollandske Digelag.

J. M. KJERSGAARD.





Det lollandske Digelags Historie i de forløbne 40 Aar har ikke alene omfattet et uafbrudt Arbejde for at drage Omsorg for, at Digerne m. m. til enhver Tid svarer til deres Formaal, men ogsaa bestaaet i at virke hen til efterhaanden at styrke dem paa en saadan Maade, at den aarlige Vedligeholdelse blev mindre byrdefuld, og at Modstandsevnen efterhaanden blev saaledes, at Digerne kunne beskytte Digelagets Ejendomme saavidt muligt under alle Forhold, og er dette ogsaa hidtil naaet, saaledes at Anlæget har kunnet modstaa de i dette Tidsrum indtrufne større Højvande og Stormfloder, hvoraf Floden den 31. December 1904 kom Novemberflodens Højde 1872 temmelig nær, idet at den ved de vestlige Diger omtrent havde samme Højde som 1872, hvilket ogsaa var Tilfældet under en kortvarig, heftig Storm den 17. Marts 1913.

Samtidig er der lagt Vægt paa at udvikle Forholdene i den Digelaget tilhørende Rødby Fjord ved Anlæg af Veje, Sluser, Kulturforsøg og Anbringelse af Vindmotorer, saa at den efterhaanden kunde give et større tiltagende Udbytte, og paa Grund af den stadig tiltagende Sukkerroedyrkning i Oplandet og dermed følgende landøkonomiske Fremskridt er det ved Kultivering og Salg af betydelige Græsningsarealer af Fjorden lykkedes over al Forventning, og viser det sig at de Ulykker og Tab, der var en Følge af Stormfloden 1872, nu er overvundne og Digelagets pekuniære Stilling synes sikret for lange Tider.



STORMFLODEN DEN 13. NOVEMBER 1872



Da de første Meddelelser om Stormfloden Onsdagen den 13. November 1872 fremkom ved Bladenes foreløbige Artikler, anede Ingen, at Ødelæggelserne havde et saadant Omfang og Tabene var saa betydelige, som det senere viste sig at være Tilfældet. Man hørte vel nok straks, at Vandet havde været saa højt som ingensinde tidligere, at flere Mennesker var omkomne, alle ældre Diger gennembrudte eller bortskyllede, en Mængde Boliger ødelagte og Masser af Kreaturer druknede, men først Dagen efter, da Vandet var faldet igen og andre Adgange til de hjemsogte Egne var tilvejebragte, istedetfor de bortskyllede Broer og Vejdæmninger, fik man et nogenlunde Overblik over Forholdene.

Det var særlig de lave Egne i Sønder Herred og Fuglse Herred langs med Østersøen der havde lidt og hvor Nøden var størst.

Man havde haabet paa, at de gamle Diger havde holdt saalænge, at Beboerne der indenfor var komne bort, men det var ikke Tilfældet paa mange Steder, og paa de lavtliggende Øer i Rødby Fjord, som ikke var beskyttede af Diger, og paa de lave Egne paa Bjernæs Fællede var der ingen Redning mulig for endel af Beboerne, dels fordi Baadene var drevne bort i Løbet af Natten og dels fordi alle deromkring havde nok med i Øjeblikket at hjælpe sig selv og de allernærmeste. Et Uheld var det ogsaa, at Bjergelavet paa Bjernæseggen (9 Mand) var blevet afskaaret fra Land, da det paa Grund af en Stranding paa Hyllekrog var taget derover Dagen iforvejen, men Stormen og Strømmen hindrede det i at komme derfra saa at det maatte tilbringe Natten der, paa den eneste lille Klittop, som ikke overskyledes.

Almindeligt Digeprofil efter stærk Storm.

Paa Øerne Magleholm og Lilleholm i Rødby Fjord, Halvøen Humminge, sydvest derfor, ved Kramnitze samt paa Bjernæs Fælle, sydost for Rødby omkom ialt 30 Mennesker, deriblandt en hel Familie paa 9 Personer paa Lilleholm og 2 tyske Fiskere ved Kramnitze, og var der ikke flere Steder af energiske og modige Naboer og fjernere Boende inde i Land skaffet Baade fra Søholt og fra Nabosognene, vilde endnu flere være omkomne. Særlig nævner Bladene Proprietær J. D. FREDERIKSEN paa Baadesgaard, Broderen ERHARDT FREDERIKSEN paa Nøbbøllegaard, Lærer LUND i Landet, Skovfoged ALSING af Keldskov, Fisker JØRGEN HANSEN, Pilet, Husmand LARS PETERSEN,

Bjernæs, Tømrer P. HANSEN, Nakskov, samt Husmand R. S. ALBRECHTSEN af Strognæs og Ungkarl HANS THOMSEN af Hyldtofte, af hvilke Lærer LUND senere blev Dannebrogsmænd, Skovfoged ALSING og JØRGEN HANSEN, Pilet, tildeltes Redningsmedaille, førstnævnte med Ret til at bære samme. Flere



svømmende Spaantag, var vanskelig, og først efter at der var kommet Baade fra Maribo blev de alle reddede Kl. 11 om Natten. Flere Beboere baade her og ved Rødby Fjord blev endogsaa først bjærgede næste Dag, efter at have maattet tilbringe den lange Nat i deres faldefærdige Huse med Døden for Øje.

Var Tabet af Menneskeliv saaledes uventet stort, var Ødelæggelsen af Ejendomme og Jorder det ikke mindre. Mange Steder vare Bygningerne helt bortskyllede eller styrtede sammen, Indboet bortført eller ødelagt, Kreaturerne druknede (saaledes paa Herregaarden Fredsholm, hvor 500 Faar og 20 Kvier omkom i en Lade), Mængder af Kornlæs bortførtes af Vandet og store Arealers Afgrøder blev mere eller mindre ødelagte ved Muldjordens eller Saakornets Bortskylning, ligesom mange Egne og lavtliggende Arealer blev dækkede med Sand, Grus, Tang og Drivgods, som forringede Udbyttet af saadanne Jorder i de nærmeste Aar.

Paa de højere Punkter og Klitter fandtes efter Floden særlig ophobet store Mængder af Drivgods i den Højdelinie, som Bølgeslaget havde naaet, saaledes paa Øen Myggefjed i Rødby Fjord, hvor Tusinder Læs af Gods og Ejendele fandtes opskyllede sammen med Masser af druknede Heste, Faar,

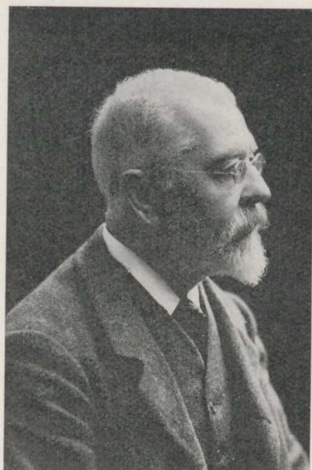
Andre burde sikkert ogsaa have været nævnte, da der paa de ensomme og længstude oversvømmede Egne blev udvist meget Mod og Opofrelse ved gensidig Hjælp uden at det blev videre bemærket.

Særlig Redningen af 11 Mennesker, som, efter at Murene var faldne paa Saxfjedgaard, maatte tilbringe mange Timer paa det

Svin, Høns, Hunde, Katte, Harer, Rotter, Mus, Muldvarpe osv. Andre Steder særlig paa de yderste Klitter fandtes Masser af Tang ophobet i lange Volde og i saa store Mængder, at der i en saadan Tangbarre paa Syltholm først i Januar næste Aar blev fundet Liget af en fra Bjernæs Fællede paa et Tag bortdreven yngre Kone — omtrent paa samme Sted, hvor Mandens Lig straks efter Katastrofen var blevet fundet.

Selv til Femern og Langeland naaede Mængder af Drivgoods, og der blev fra Herredsfogden paa Langeland meldt, at der langs Kysten laa opdrevet Gods, døde Kreaturer, Penge, Møbler og Vragstumper, der Alt sammen bar Præg af at være bortført af Vandfloden fra Egne i Sønder Herred, og der blev derefter i de nærmeste Dages solgt Huder af de døde Kreaturer til et Beløb af over 1000 Kroner.

At Ødelæggelsen og Tabet var saa stort var særlig begrundet i, at ingen af de mange efter Midten af forrige Aarhundrede opførte Diger



vember 1694 led Rødby saameget, at Beboerne søgte om Lettelse i Skatter.

Saa haves der først sikre Oplysninger om et betydeligt Højvande i Januar 1825, der naaede næsten op til Arninge Præstegaard og som angives at have haft en Højde af 4 Alen over det sædvanlige Flodmaal ved Rødby og 6 Fod ved Banholm — hvorefter dette ogsaa kan antages at være omtrent af Højde som Novemberfloden 1872, maaske dog $\frac{1}{2}$ —1 Fod derunder paa Rødby Egnen, hvilket yderligere bekræftes ved, at en Baad lastet med 30 Tønder Korn, sejlede fra Kramnitze henover Øen Lang om Formiddagen Kl. 10 og kastede Anker ved Rødby østre Port. Den 21. Januar 1858 omtales et meget betydeligt Højvande i det sydvestlige Lolland, »saaledes at man ikke i Mands Minde kendte det værre uagtet man ogsaa i 1825 havde betydeligt Højvande«.

Disse Højvande synes dog ikke at have foranlediget Mennesketab, og naar ikke større Ødelæggelser omtales, har det ligget i at de lavere Terræner dengang ikke vare bebyggede og Engene og de magre Udmarker, som dengang og indtil 1837—38 laa hen i Fællesdrift, næsten ikke blev benyttede i Vintertiden.

Nogle Optegnelser fra 1858—1872 foretagne af Godsejer JENSEN, Freds-

Etatsraad Otterstrøm, Statens kontrollerende Ingeniør 1874—89.

holm, omtaler følgende Højvande af 5 Fods Højde (med Bølgeslag) $2\frac{1}{1}$ 58, $1\frac{1}{2}$ 61, $2\frac{3}{12}$ 63, $2\frac{4}{7}$ 64, $6\frac{1}{11}$ 64, $10\frac{1}{11}$ 66, $2\frac{3}{11}$ 67, $7\frac{1}{12}$ 67, $3\frac{1}{12}$ 67 samt $2\frac{3}{1}$ 68.

Et Højvande paa Falster den 25. December 1736 omtales ikke for Lollands Vedkommende.

Om Stormflods-Højden den 13. November 1872 giver de paa vedhæftede Planer angivne blaa Højvandskurver for 12. og 13. November et meget klart og anskueligt Overblik, ligesom de sorte Kurver angiver Barometerstanden, de røde Kurvers Pile viser Vindretningen og de røde Tal Vindhastigheden i Fod; alt en Gengivelse af de af Professor COLDINGS i Videnskabernes Selskabs Skrifter 6. Række udgivne Undersøgelser over Stormen over Nord- og Mellem-Europa den 12.—14. November 1872. I Tilslutning til dette skal oplyses, at der efter Meddelelser fra Københavns Havnevæsen i Dagene fra 9.—10. November havde været stormende vestlig Kuling med stigende Vandstand i Østersøen, som dog den 10. stilnede noget af ved flovere sydvestlig Kuling, for saa den 11. om Middagen at tage fat igen med stiv Kuling fra N. t. O., som derefter den 12. om Morgenen blev til en fuldstændig N. O. Storm (flere Steder med Snefog) over Sydsverrig, Østersøen og Øst Danmark. Naar Stormen flere Steder omtales som orkanagtig, synes det efter Professor COLDINGS Undersøgelser ikke at være rigtigt for Lollands Vedkommende, hvor Stormen vel var stærk, men den var dog i det Hele ingenlunde haardere eller mere orkanagtig end man undertiden har haft den, idet Stormen hverken afrev Tagsten af Bygninger eller omblæste Træer i nogen betydeligere Grad end tidligere ofte er sket, uden at en saadan Vandflød deraf har været en Følge.

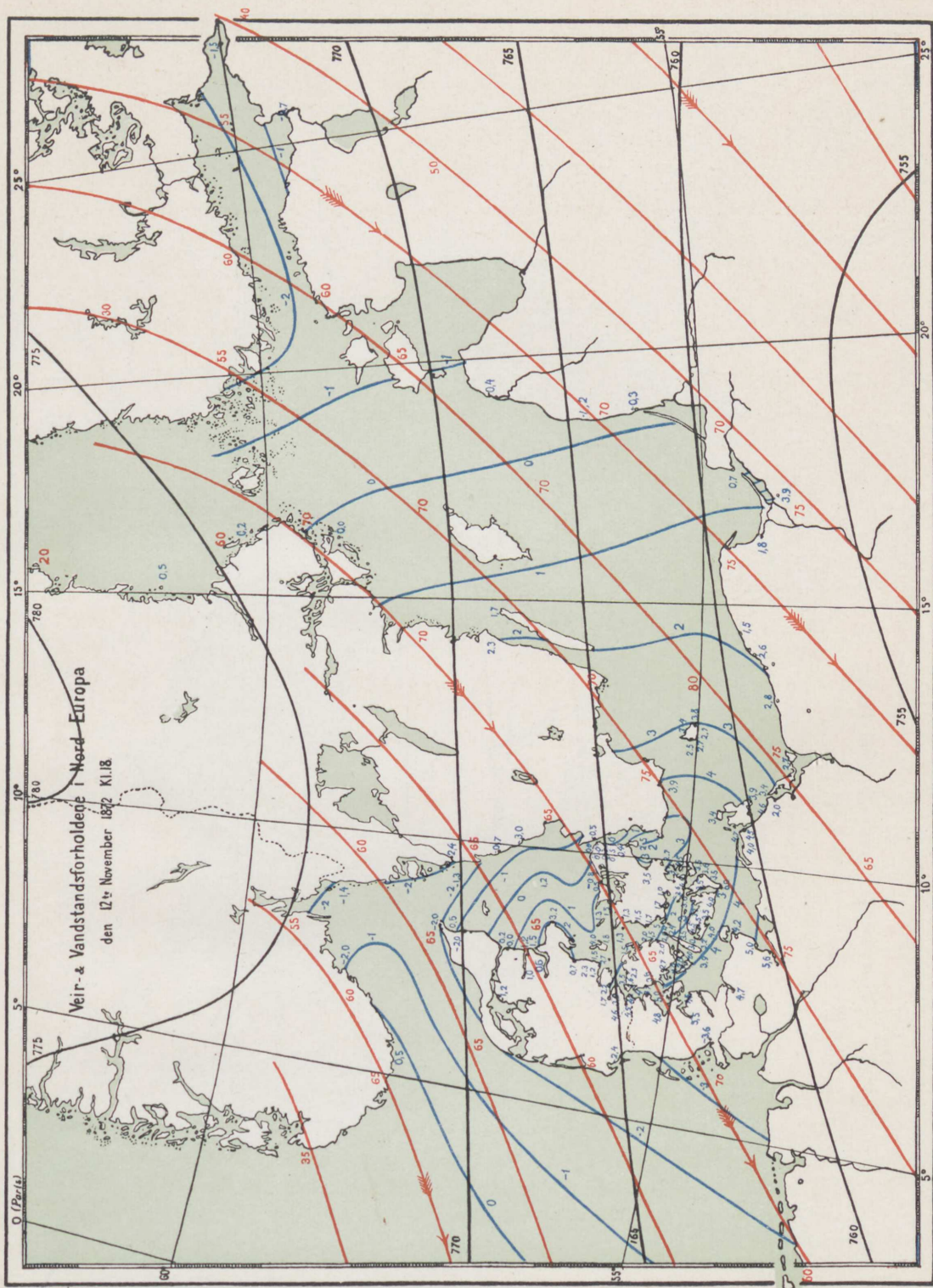
Aarsagen til den usædvanlige Højde maa derfor alene søges i Vindretningerne i de paagældende Dage og i at den største Vindhastighed den 12. og 13. stod Nordost for Danmark.

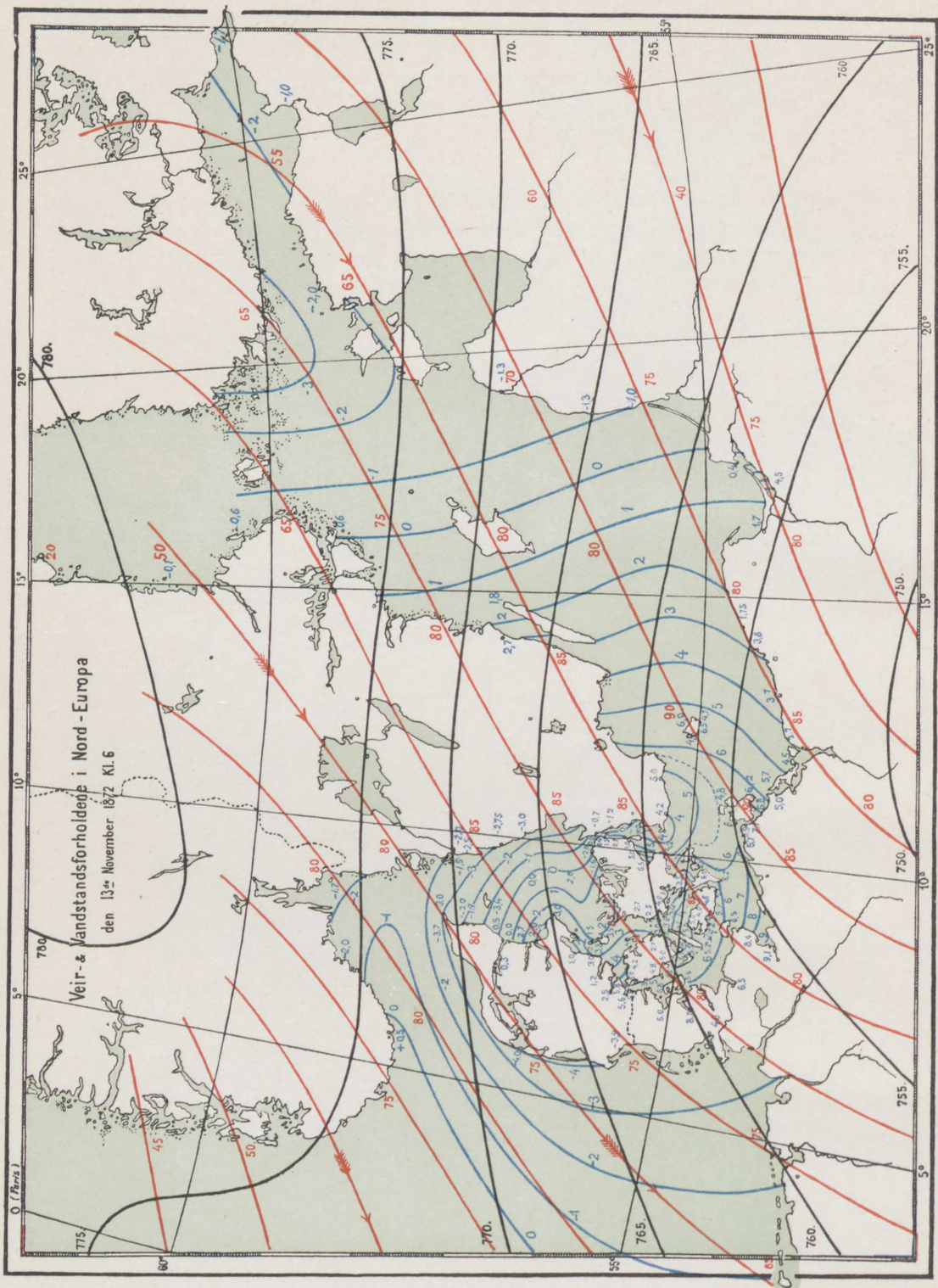
Den 12. om Eftermiddagen Kl. 6 var der ved:

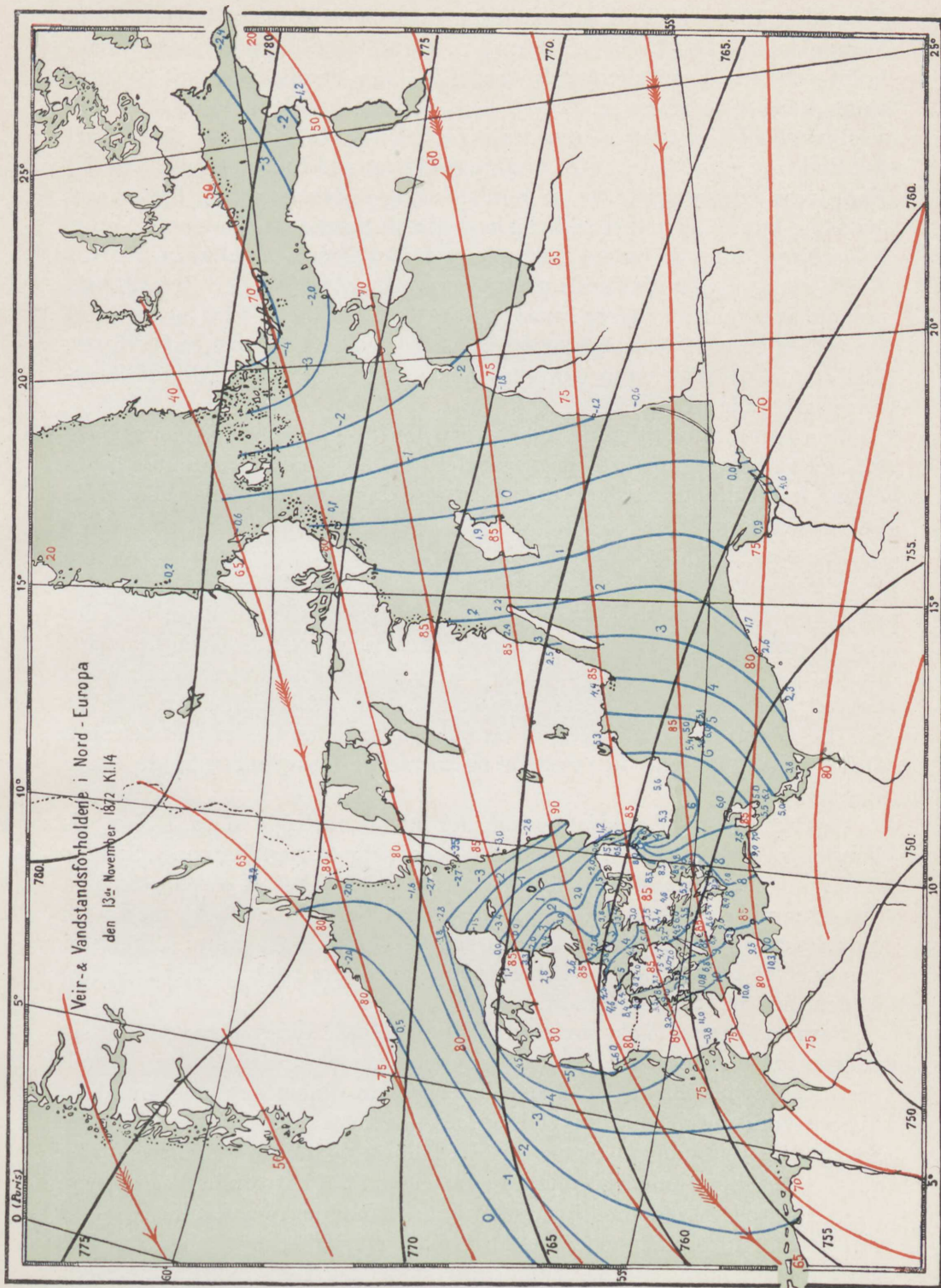
Bornholm	3	Fod	over	daglig	Vande,
Gedser	3	»	»	»	»
og Femerbælt	4	»	»	»	»

i finske Bugt var der samtidig 2 Fod Lavvande og i Skagerak og nordlige Kattegat $2\frac{1}{2}$ u. d. V. Efterhaanden som Stormen tiltog i Styrke og drejede mere østlig steg Vandet jevnt om Natten, indtil det om Formiddagen den 13. — efter en langsommere Stigning ved Daggry — tog fat med ukendt Hurtighed at stige med $\frac{1}{2}$ —1 Fod i Timen paa det snævreste Sted af Femerbælt, medens Stormen blev staaende fra O. N. O. indtil Kl. 3 Eftm., da Vinden blev hel østlig, aftagende i Styrke og samtidig Vandet begyndte at falde.

Kl. c. 3—4 Eftm. var Vandstanden ved Helsingfors i Finland 4 Fod u. d. V., i Femerbælt og ved Kramnitze $9\frac{1}{2}$ Fod u. d. V. og ved Kiel, Slien og







Flensborg $10\frac{1}{2}$ —11 Fod, saaledes, at Østersøens Vandspejl dannede et Skraaplan med 14—15 Fods Heldning og samtidig var der paa Linien Stockholm—Øland—Königsberg dgl. Vande, hvilken Vandstand holdt sig konstant under hele Stormen den 12.—13. Ved Norges Sydkyst og Sverriges Vestkyst var Vandstanden til samme Tid 3 Fod u. d. V., og ved Middelfart $9\frac{1}{2}$ Fod o. d. V., saaledes at Opstemningen i Kattegat androg henved 12—13 Fod, hvorfor der først efter at Vinden aftog i Styrke og var bleven hel sydostlig kunde blive tilstrækkelig rask Bortløb gennem Bælter og Sunde imod Nord; men da havde Lolland ogsaa i en Strækning af indtil $\frac{1}{2}$ Mils Bredde langs Sydkysten fuldstændig været som et oprørt Hav, hvoraf kun enkelte Smaapartier ragede frem; ligesom der i Nakskov Fjord havde været store Arealer oversvømmede med Sønder Herred liggende som en Ø i Havet, idet Vandet fra Rødby Fjord mødtes med Nakskov Fjords Vande ved Græshave midt inde i Landet.

Den langsomme Stigning ved Daggry den 13. synes flere Steder at have bibragt Beboerne den Tro, at nu var det værste forbi og da de gamle Diger endnu holdt mange Steder, var der mange, der ikke tænkte paa at komme i Sikkerhed.

Paa Magleholm i Rødby Fjord, der kun var $3\frac{1}{2}$ Fod o. d. V., var Beboerne ved Daggry blevne allarmede, da Vandet Kl. ca. 6 om Morgen var steget til 5 Fods Højden, og da Baadene i Løbet af Natten som tidligere omtalt var drevne bort, forsøgte en af Mændene RASMUS GYLLE, at ride fra Glukse til Hoby for at tilkalde Hjælp, men han var kun kommet et kort Stykke bort, da Strømmen tog ham og han forsvandt i den oprørte Sø. Beboerne paa Øen søgte nu op paa Lofterne, men efterhaanden som Havet steg og Husene blev væltede og bortrevne, forsvandt ogsaa de øvrige Beboere i Søen.

Ved Saxfjed- og Lineslystdigerne, der havde en Højde af ca. 7 Fod, gik Vandet over Kl. 7— $7\frac{1}{2}$ om Formiddag og fyldte hurtigt Terrænet Syd for Rødby for med en rivende Strøm over Lidsøterrænet at forene sig med den i forvejen oprørte Rødby Fjord, og derefter bruse videre mod Vest hvirvlende og ødelæggende Alt paa sin Vej, forbi Magleholm, Lilleholm hen over de brudte Diger ved Humminge og videre langs Sønder Herredskysten, helt til Østerskovgaard.

Saunsødiget ved Nakskov med $6\frac{1}{2}$ Fods Højde synes at have holdt sig længst, idet det først Kl. ca. 1, da Vandet naede en Højde af ca. 6 Fod, blev overskyllet paa et Par Steder, hvor det var opført paa blød Bund og dybere Vand og derfor sunket mere sammen end paa den øvrige Linie. Særlig midtvejs mellem Stensø og Fredsholm og inde ved Seifferts Mølle var Brudet meget ødelæggende, og som et Vandfald strømmede Bølgerne over Diget og styrtede ned i Inddæmningen, hvor der blev dannet et 9—10 Fod dybt Hul og foer videre med rivende Hurtighed og da der samtidig strømmede Vand til fra Færgelandet og Brudet ved Stensø hurtigt udvidede

sig var hele det indenfor liggende store Terræn i Løbet af c. 1 Time fyldt til ca. 6 Fod over daglig Vande. — Ligesaa ved Fredsholm, hvor Digerne allerede tidligere paa Dagen var gennembrudte.

Og saaledes er det gaaet ved alle de mindre Dæmninger paa Sydlolland. Enten har Havet omgaaet dem i Land, hvor de ikke har været førte op til tilstrækkelig højt Terræn eller ogsaa er det brudt over paa de laveste Steder (i Reglen paa Midten af Sødigerne), styrtet ned bag ved, underskaaret dem og dannet store Gab til Adgang for Vandet.

Ialt havde et Areal af ca. $3\frac{1}{4}$ Mil af Sydlolland været oversvømmet og den højeste Vandstand paa forskellige Punkter været følgende:



ved Nakskov Havn	6.3	over daglig Vande
» Fredsholm	7.3	» » »
» Vesternæs	8.5	» » »
» Kramnitze	9.5	» » »
» Brundragene	10.5	» » »
» Sjælstofte Fællede	9.5	» » »

De nærmere Detailler med Hensyn til de oversvømmede Egne vil forøvrigt kunne ses paa Oversigtskortet Side 24—25.

Allerede medens Stormen stod paa den 13. blev der udrettet et stort Arbejde med at hjælpe, dels ved at modtage de Beboere, som var blevne fordrevne fra Hjemmene, dels ved Uddeling af Madvarer, Klæder, Sengetøj o. s. v.; og næste Dag blev der fra alle Sider med megen Kraft taget fat paa at organisere hurtig og praktisk Hjælp og særlig omtaler Bladene Borgmesteren i Rødby, Justitsraad SMITH, for med stor Nidkærhed at have ordnet Hjælpen i Rødby-Fuglse Herred.

Dige, beskyttet med Fang (smaa Høfder).

I Løbet af et Par Dage blev der overalt dannet Hjælpekomitéer, Indsamlinger sat igang, Bazarer o. lign. forberedtes og Gaver af Bygningsmaterialier uddeltes fra de større Ejendomsbesiddere (Lungholm, Aalholm m. fl.), saaledes at der straks kunde begyndes paa at bygge, for at faa saa meget som muligt under Tag og i Orden igen inden Vinteren.

Ogsaa Istandsættelsen af Diger og Dæmninger paabegyndtes med Kraft. Vejevæsenet lod hurtigst muligt alle Vejdæmninger og Broer istandsætte og allerede den 19. var Vaadevejen ved Nakskov gjort i farbar Stand.

De private Inddæmninger tog ligesaa kraftig fat for at faa Bruddene i Digerne lukkede og Digehøjden saavidt muligt retableret inden Vinteren.

Ved Saunsøvigs Inddæmning, hvor Interessentskabet havde engageret Premierløjtnant P. HANSEN af Ingeniørkorpset til at lede Arbejdet, blev der den 19. averteret efter 60—100 Jordarbejdere, at møde ved Saunsø Mølle for en Dagløn af 1 Rdlr. 16 β for 7 Timers Arbejde (Skovl og Spade at medbringe) og allerede et Par Dage efter var Bruddene i Diget lukkede ved Hjælp af Sandsække (almindelige Kornsække fyldte med Sand), saa at der hurtigt kunde arbejdes videre paa Forhøjelsen.

Paa Grund af den fremrykkende Aarstid var man imidlertid straks paa det Rene med, at man ved egen Hjælp ikke kunde naa at faa udført tilstrækkeligt Forhøjningsarbejde inden Vinterens Komme, og en Del Beboere paa Nakskoveggen, Kappel Sogn m. Fl. satte sig straks i Forbindelse med Regeringen og indsendte den 27. November Andragende om snarlig Hjælp, og allerede den 3. December ankom Hjælpen, nemlig 40 Pionerer af Ingeniørtropperne til Nakskov med det nødvendige Befalingspersonale under Ledelse af Oberst JØRGENSEN og befordredes straks ud til Sønderstrand. Endvidere ankom den 5. med Kanonbaaden Willemoes 30 Mand til Albuen og senere med Dampskibet Spodsbjerg 1 Officer, 3 Underofficerer og 40 Mand af 7. Bataillon fra Nyborg og den 8. December 2 Officerer, 6 Underofficerer og 80 Mand fra 5. og 10. Bataillon.

Der arbejdedes saaledes først i December med en betydelig militær Styrke langs Lollands Syd- og Vestkyst, hvilken i Forbindelse med den lokale Arbejdskraft og de nødvendige Køretøjer (som Regeringen havde betinget skulde medvirke), hurtigt fik alle Brud og Gennemskæringer lukkede ved Hjælp af Faskiner og lign. samt Digerne forstærkede og forhøjede, saaledes at 140 Mand af Fodfolket og Ingeniørtropperne kunde forlade Lolland lige til Juleaften, idet man forment, at de nødvendige Foranstaltninger til at gaa Vinteren sikkert imøde kunde siges at være truffne.

Den ydede Hjælp havde saaledes været en meget betydelig Støtte til at sikre Ejendommene og Markerne mod gentagne Højvande og derved ogsaa hjulpet til, at Foraarsarbejderne m. m. hurtigt kunde komme igang.

Den hjemsogte Befolkning gik derfor ogsaa det nye Aar imøde med godt Haab og fornyet Arbejdslyst, særlig da Hjælpen strømede rigeligt ind fra hele Landet, endogsaa fra Udlandet; saaledes fra Hamborg, hvor-

fra Konsul PONTOPPIDAN sendte et større Beløb som Tak fra Hamborg, fordi Danmark efter den store Brand 1842 havde sendt en betydelig Hjælp. Det blev derfor kun faa Beboere, som flyttede bort til andre Egne for at undgaa en mulig lignende Skæbne i Fremtiden, og da det ved Foraarets Begyndelse viste sig, at Skaden paa de oversvømmede Arealer blev betydelig mindre end forudsat, blev Hjælpen for manges Vedkommende saa rigelig, at det meste af det direkte Tab blev erstattet.

Af Centralkomitéens Beretning af 1874 over de i Anledning af Stormfloden udbetalte Midler ses det, at der til de af Landets 14 Amter, som var



blevne hjemsøgte af Stormfloden, ialt blev uddelt 1.622.147 Kr., hvoraf 740.651 Kr. blev tildelt Lolland-Falster og omliggende Øer. Af den nævnte Sum erholdt Lolland ca. 440.000 Kr., og da det ved de lokale Indsamlinger tilvejebragte Beløb var ca. 85.000 Kr., blev Hjælpen saa betydelig, at der kun manglede 180.000 Kr.



i det Beløb, som der af de lokale Vurderingsmænd var anført som Tab paa Boliger, Sæd, Kreaturer og Diger. Yderligere blev der senere fra Centralkomitéen tildelt Lolland 42.113 Kr. til Hjælp til Lettelser i Digeskatsbyrden for de kommende Aar, som mange nød godt af til 1904, da de tilbageværende mindre Beløb overgik til Digelaget, ligesom der af Centralkomitéen blev givet 35.000 Kr. til Anlæg af en Havn ved Kramnitz, istedetfor den gamle Baadeplads, som ved Digeanlægget var bleven utilgængelig.

DIGERNES ANLÆG

Til Betyggelse mod lignende Ulykker i Fremtiden fremkom derefter i Løbet af Vinteren fra alle Egne Udtalelser om Regeringsforanstaltninger til Opførelse af Diger mod Havet, og Sagen optoges ogsaa hurtigt af Indenrigsministeriet; men da en almindelig Lov paa Grund af nødvendige Forarbejder ikke kunde ventes ført igennem i den langt fremskredne Rigsdagsamling 1872—73, blev der den 7. Maj 1873 indbragt Forslag til Lov om »Diger paa Lolland-Falster«, som fremmedes ved Behandlingen den 16.

Godsejer C. Jensen, Fredsholm, Formand for Digebestyrelsen 1873—90.
Oberstløjtnant P. Hansen, Anlæggets ledende Ingeniør 1873—78.

i Folketinget og den 18. Maj i Landstinget, saaledes at der den 23. Maj 1873 udkom Lov om »Opførelse af et indtil 12 Fod højt Dige langs Lollands Syd- og Vestkyst« i en Udstrækning, som nærmere bestemmes af Indenrigsministeriet, hvortil Bidraget fra Statskassen fastsattes til $\frac{1}{4}$ af det nødvendige Beløb, medens $\frac{1}{4}$ skulde udredes af Amtet og Halvdelen af de oversvømmede Arealer.

For Falsters Vedkommende skulde de $\frac{2}{5}$ udredes af Statskassen, da man gik ud fra, at Falster ved sin Beliggenhed virkede som et Værn for Lolland mod den farligste Vindretning, og fordi Lodsejerne paa Lolland var de fleste og derfor fandtes bedre istand til at tage en større Byrde paa sig.



I Henhold til Loven blev derefter af Indenrigsministeriet udnævnt en Kommission, bestaaende af Stiftamtmand, Kammerherre HOLSTEN, Godsejer, Jægermester FRIEDERICHSEN, Godsejer, Justitsraad MEINCKE, Gaaardejer HOLSTENER af V. Ulslev og Landinspektør JENSEN af Nakskov, som skulde bestemme hvilke Ejendomme, der burde deltage i Anlægsomkostninger og i hvilket Forhold dette skulde ske, samt hvorledes Vandløbs- og Vejforbindelser skulde ordnes m. m. Som Statens kontrollerende Ingeniør blev ansat Ingeniørkaptajn CARSTENSEN, tidligere Digeinspektør i Slesvig.

Til som Digebestyrelse at lede Udførelsen af Anlægget og ordne den senere Vedligeholdelse, blev af Stiftamtet under 2. Juli 1873 ansat Godsejer JENSEN, Fredsholm, Gaaardejer MARCUSSEN-NYGAARD og Sognefoged J. HANSEN, Egebølle, hvilke i Henhold til den af Amtet udstedte Instruks straks tog fat paa Arbejdet.

Som ledende Ingeniør ved Arbejdet ansattes Premierløjtnant, nuværende Oberstløjtnant P. HANSEN, der allerede ved Ledelsen af de første Istandsættelsesarbejder efter Stormfloden var kommen ind i alle de lokale Forhold og derfor straks kunde begynde paa Udarbejdelsen af Kort og Planer til de første Arbejder, saaledes at der allerede den 4. August vedtoges at udbyde Arbejderne fra Langebro ved Nakskov og videre i Nakskov Fjord til et Beløb af 50.000 Kr.

Til Hjælp for Bestyrelsen antoges som Sekretær og Regnskabsfører Sagfører FASTING i Nakskov.

Planen for Arbejdet blev følgende: Det første Afsnit af Diget skulde begynde ved Nakskov med en Sluse, hvori 4 Aabninger med 10 Fods Vidde og Bunden liggende 5 Fod under daglig Vande, og derfra skulde Diget strække sig med 9 Fods Højde langs Stensø—Fredsholm og ende her med

Gaaardejer C. Marcussen, Digebestyrelsesmedlem 1873—81.

Støtte i et tilstrækkelig højt Terræn ved Vestenskov, ialt en Længde af $1\frac{1}{8}$ Mil. Diget langs Sydkysten skulde begynde med et lille Fløjdige ved Vesternæs og derfra fortsættes mod Sydost og Øst til Østerskovgaard, ligeledes med Tilslutning i Land og have en Højde af 11 Fod paa en Længde af $1\frac{1}{3}$ Mil, og ligesom den første Strækning danne et selvstændigt Afsnit for sig. — Herfra skulde saa Diget fortsættes til Humminge med 12 Fods Højde og forløbe til højere Terræn i Land.

Da Spørgsmaalet om at faa flere Arealer ind under Digeanlægget imidlertid hurtigt kom frem og Tilbud om Bidrag fra disse Arealer godtgjorde, at der var Garanti for Gennemførelsen, blev disse Planer efterhaanden indsendte til Ministeriets Approbation. Med Enkefru HAGE som Koncessionshaver paa Rødby Fjords Inddæmning og Udtørring forhandlede der først om Inddragelse af Fjorden under Digelaget med 12 Fods Dige-højde mod et Tilskud til Digelaget af 297.140 Kr., men da Fru HAGE under 13. Maj 1873 meddelte, at de betingede Foranstaltninger for at opnaa at komme under Digelaget ikke kunde gennemføres, androg Digebestyrelsen Ministeriet om Koncession paa Rødby Fjords Inddragning under Dige-komplekset, hvilket ogsaa bevilgedes, og Afsnittet fra Østerskovgaard kommer derefter til ogsaa at omfatte Rødby Fjord og Lidsø, med Fortsættelse forbi Lineslyst (nu Strandholm), saaledes at det gamle Lineslyst østre Dige med Forhøjelse og Forløbning op i Land kom til at danne Digelagets største Afsnit med en samlet Længde af $3\frac{3}{8}$ Mil, deraf $\frac{1}{3}$ Mil Fløjdige i Land med en Højde af 12 Fod mod Østersøen og 12—9 Fod af Diget oppe i Land.



Dernæst blev Diget efter Forhandling med Baroniet Sønderkarle ført videre mod Øst over Brundragene og derfra mod Nordost over Billitse, Stenersholm, Stubbeodde til Krambes, dannende Lungholm Inddæmning som et Afsnit for sig med Digelængde $1\frac{1}{4}$ Mil. Højden af dette Dige blev 12 Fod langs Østersøen; men over Stranden, mod NØ., blev der paa Grund af denne Linies meget udsatte Beliggenhed ligeoverfor en Stormflod fordret en Højde af 14 Fod, da den i Lovene anførte Højde af 12 Fod ikke fandtes forsvarlig, naar denne private Inddæmning skulde indgaa under Dige-lagets Garanti.

Efter indtrængende Andragende fra Beboere af Errindlev Fæled og Flere blev sluttelig Strækningen fra Krambes—Errindlev Fæled—Strog-næs til Gammelkobbøl, en Længde af $\frac{3}{4}$ Mil medtaget, men da Størrelsen af de i denne Kasse dækkede Arealer ikke kunde udrede en større Afgift

Sognefoged J. Hansen, Digebestyrelsesmedlem 1873—1905.

end til et 10 Fods Dige, blev Dækningen dér altsaa ikke tilstrækkelig, men Beboerne gik dog gerne ind derpaa, selv om det ikke blev fuldt beskyttende.

Sluttelig blev der efter Dannelsen af et Interessentskab til Udtørring af Arealet indenfor Bogø, Langø og Ydø i Nakskov Fjord approberet Anlæg af et $1\frac{1}{4}$ Mil langt Dige med fra 9—11 Fods Højde.

Digelaget kom derefter til at omfatte 6 Kasser, adskilte ved de nødvendige Forløbninger til højere Terræn i Land, paa en saadan Maade, at selv om der skulde ske Brud paa Hoveddiget og derved ske Oversvømmelse af en af Kasserne, vilde de andre Kasser dog ikke blive berørte deraf.

Længden af Diget indbefattet Forløbningerne blev derefter lidt over 9 Mil.

Digeanlægget kom derved til at beskytte ialt et Areal af 32,000 Td. Land, istedetfor som først paatænkt 13,700 Td. Land, og der kan ikke være nogen-somhelst Tvivl om, at denne Udvidelse, som Digerne saaledes efterhaanden fik, har været fuldkommen rigtig og i enhver Henseende stemmende med Digelovens Tanke, og naar det oprindelige — ved privat Foranledning — fremkomne Forslag ikke omfattede hele det nuværende Dige-kompleks, var dette grundet i, at man paa den Tid nærede den Formening, at den hele Beskyttelse skulde fordeles i flere Kredse, saaledes, at de ved de tilstedeværende naturlige Forhold dannede Afdelinger i det hele Dige-system medførte særskilte Digelag.

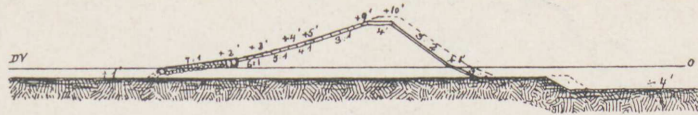
Med Hensyn til det tekniske Anlæg vedrørende Digerens Profil o. s. v., henvises til Beskrivelsen heraf i den af den ledende Ingeniør i den tekniske Forenings Tidsskrift fra 1877—78 trykte Afhandling, og skal her kun anføres, at det valgte Profil fra daglig Vande til + 8 Fods Højden med Anlæg 1:10 paa Sanddigerne, som svarer til den efter Stormfloden forefundne Skraaning, har vist sig fuldstændig holdbar og været let at retablere med Plantninger af Helme eller Mærehalm efter fremkomne Beskadigelser.

Paa Indredigerne i Nakskov Fjord og ved Strogæns, hvor Anlægget overvejende er 3:1, har dette ogsaa overalt været fyldestgørende og uden nævneværdige Reparationsudgifter, saaledes at Indtægten ved Græssalget fra Digerne paa disse Strækninger har kunnet fuldt ud udrede Vedligeholdelses-Udgifter. Paa Forløbningsdigerne har saa godt som ingen Vedligeholdelses-Udgifter været.

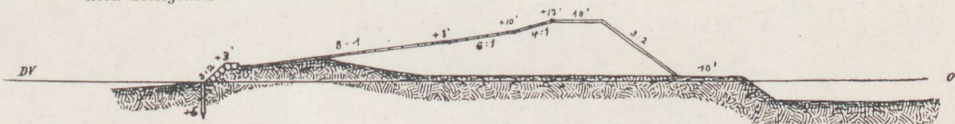
Iøvrigt skal anføres, at Kronebredden, som langs Østersøen er 10 Fod, er tilstrækkelig for al Transport og Kørsel til Reparationer af Stenglaciser, Fang o. s. v., og 4 Fods Bredden paa Fjorddigerne tilstrækkelig for Kørsel med Enspænder Køretøjer til Vedligeholdelse af disse Strækninger, der som anført har været yderst ringe.

Alle de foran omtalte Digearbejder med tilhørende Bygning af Sluser

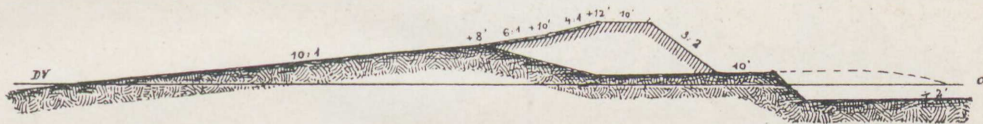
Fjorddiger



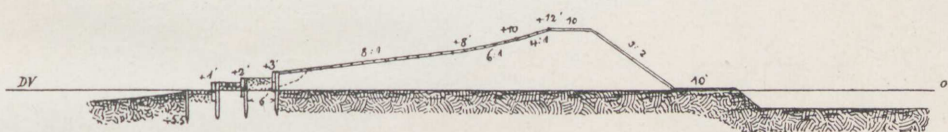
Østersødiger: Ler med Stenglacis



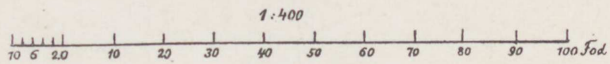
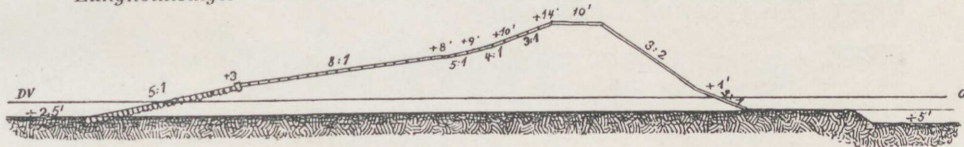
Østersødiger: Sand







Østersødiger: Plankebeskyttelse

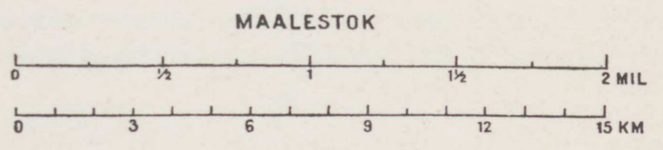


Lungholmsdiger





-  Dige.
-  Sluse.
-  Oversvømmet Landareal.
-  Indvundet Areal ved Digeanlæg.



Gjedesby

blev efterhaanden fremmet med saa stor Styrke som muligt, idet der for det første Aar fastsloges at naa Højden af 9 Fod over dgl. Vande overalt, og saa gøre det færdigt i det næste, og var der i 1874—77 i de gode Arbejdsmaaneder herved daglig beskæftigede 6—700 Arbejdere, for en stor Del Svenskere og Tyskere.

Hvor omfattende Arbejdet kunde være paa de forskellige Arbejdspladser ses f. Eks. af, at der ved Lungholmsdiget i Juli 1876 beskæftigedes:

5 Formænd,	2 Fyrbødere (ved Lokomobilerne),
3 Smede,	4 Kuske (med 13 Heste),
8 Tømrere,	16 Mand ved Tipkørslen og
10 Stenhuggere,	326 Jordarbejdere: Trillere m. m.
6 Stenfiskere,	

Det var ogsaa betydelige Jordmængder, der var Tale om; i Sødigerne blev ialt indført 105,600 Kubikfavne à 6.70 Kr. pr. Kbfv. gennemsnitlig, og i Landdigerne 153,400 Kbfv. à 4.05 Kr., ialt til et Beløb af 1.330.800 Kr.

Til Beklædning med Stenglacis o. s. v. anvendtes 132.000 Kr. og Sluseanlægene kostede ialt 140.000 Kr., idet der jevnt fordelt paa hele Digelinien (Forløbningerne indbefattet) blev anlagt 27 større og mindre Sluser; den største med 7 Løb à 10 Fods Bredde og Bunden $3\frac{1}{2}$ Fod under dgl. V. ved Kramnitze til Afvanding af Rødby Fjord med et Opland af 30,000 Td. Land, og den tidligere omtalte ved Nakskov med 4 Løb paa 10 Fods Brede og 5 Fods Vanddybde for 27,000 Td. Land; de øvrige Sluser, dels Beton- dels Rørsluser, bestaaende af 2 eller 3 Rækker 18 Tommer Rør ved Siden af hinanden, med et større samlet Udløb. Heldigvis blev alle Sluserne lagt betydelig dybere end de tidligere Sluser, trods vedholdende Protester fra adskillige Lodsejere, der holdt paa de gamle Dybder, som kun var lidt under dgl. Vande, men med større Bredder. Der er nemlig overalt ved de dybtliggende Sluser vundet en bedre og hurtigere Afvanding, ikke alene af højere liggende Jorder, men ogsaa af de forskellige lavere Enge og gamle Arealer (især ved Østersøen), hvilket har tilladt en dybere Dræning og Afgravning, saaledes at disse lave Arealer nu uden Udpumpning overalt er komne i langt mere fremskreden Kultur end det tidligere var muligt og Ejendommene derved stegne betydeligt i Værdi.

Alle Arbejderne skred efterhaanden godt fremad, men et betydeligt Højvande den 10. Februar 1874, der kun var ca. $1\frac{1}{2}$ — $2\frac{1}{2}$ Fod lavere end Novemberfloden 1872, gjorde noget Afbræk i Arbejdet og foranledigede større Tab for Entreprenørerne, dels ved at underskære Slusen ved Nakskov og danne et Hul paa over ca. 30 Fods Dybde, og dels ved at bryde igennem paa flere af de Steder, som interimistisk var lukkede af Militæret i 1872, og det fra Østersøen indtrængende Vand viste sig denne Gang, paa Grund af sin Saltholdighed, mere ødelæggende for Vegetationen paa de oversvømmede Arealer end i 1872 og sporedes i længere Tid derefter.

Et Højvande den 13. Oktober 1875, som naaede en Højde af ca. 6 Fod

over dgl. Vande, brød ogsaa gennem de ufuldførte Diger i Nakskov Fjord og ved Syltholm og rev betydelige Fyldmasser bort af Strognaes og Østersødigernes Fod, grundet paa Østenstormens Udskæringer, saaledes at derved foranledigedes en Ekstraudgift til et Beløb af ca. 70.000 Kr., hvilket dog hovedsageligt faldt paa Entreprenørerne.

Da det paa Grund af Vanskeligheden ved at faa det tilstrækkelige Antal Arbejdere til disse store Arbejder, tildels fordi det ikke var muligt at faa Kvarter hos Befolkningen i Nærheden af Stranden, og det derfor blev nødvendigt at bo i Barakker og spise i Marketenderier, og da Arbejdet var anstrengende og fordrede unge, øvede Arbejdere for at kunne tjene en passende Dagløn (5 Kr.), for at udholde Tilværelsen saa langt fjernede fra de mere befolkede Egne, trak Fuldendelsen af Digerne ud til Begyndelsen af 1878, saaledes at det først var muligt at aflevere dem i kontraktmæssig Stand den 13. Maj 1878.

Ogsaa de under Arbejdets Fremskriden indvundne Erfaringer foranledigede, at Anlægget maatte tage længere Tid end forudsat, idet man efter den første Vinter temmelig hurtig kom paa det Rene med, at Digerne mod Østersøen maatte sikres flere Steder langs Foden mod Bortskæring, og at dette maatte ske snarest ved dertil egnede særlig Konstruktioner.

Anbringelsen af lettere Høfder (Fang) paa de værst udsatte Steder blev derfor allerede paabegyndt i 1874.

Som Forsøg blev de nedrammede paa de Steder, hvor den største Bortskæring var sket, og dannedes af 4—5" runde Egepæle af ca. 5 Fods Længde saa tæt sammen som muligt, og førtes vinkelret fra Diget 10 à 12 Fod ud i Søen.

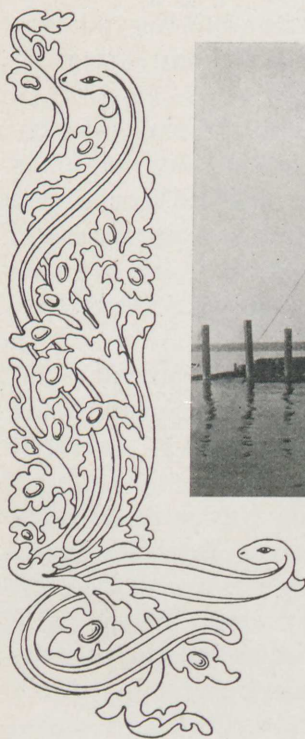
Nyten viste sig straks ved ikke alene at stanse Udskæringen, men ogsaa ved at give Anledning til Samling af Sand o. s. v. og saaledes forøge disse Steders Modstandsevne. Ved senere at forlænge dem længere ind i Diget til 4—5 Fods Højden, ved at benytte Gran og senere 3½—7" 5—6 Fod lange Fyrrepæle, for at faa bedre Slut i Stedet for de mindre rette Egerundholter, fik man en Beskyttelse, som i Tidens Løb har staaet sin Prøve og som ved at føres indtil 20 Fod ud fra Strandskyllet efterhaanden kan danne en stærkere Forstrand end den der haves.

Paa Lerstrækningerne har Fangene ikke saa stor Betydning, da Leryliden mellem dem opslemmes selv ved et ringe Bølgeslag og Brinkdannelse derved fremkommer, som kun ved Stenglacis, Plankevægge eller Risværker kan beskyttes. Men Anbringelse af Fang udenfor Stenglaciser gør god Nytte, dels ved at bryde Bølgeslaget og dels ved at samle Sand m. m. langs Spunsvæggen, hvorved større Udskæringer ved denne undgaas og den kostbare Forkastning af store Søsten bliver unødvendig, ligesom Adgangen for Pæleorm til Spunsvæggen forhindres.

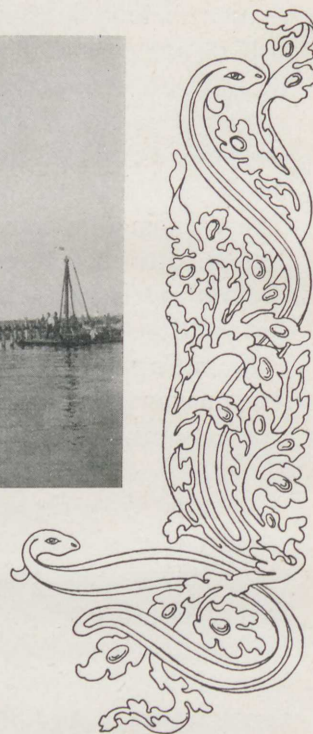
Anbringelsen af saadanne Fang baade ved Sand- og ved Lerdiger blev derfor anset for nødvendig forinden Afleveringen fandt Sted, og først da

der var anbragt 23.000 løbende Fod Fang paa de mest udsatte Steder formentes Digerne nogenlunde sikrede.

Ved Afleveringsforretningen, der blev ledet af Vandbygningsdirektøren, Etatsraad CARLSEN, blev det godtgjort, uden Indsigelse fra nogen Side mod Arbejdets Udførelse, at de forudgaaende Detailundersøgelser havde vist, at den langt overvejende Del af Digestrækningen var særdeles godt udført, og i sin Helhed efter Afhjælpning af nogle ved Afleveringen paaviste ønskelige Beskyttelser med Dige-glaciser og yderligere Forhøjning af et Forløbningsdige, maatte siges at være forsvarligt udførte i Overensstemmelse med de vedtagne Planer.



Forlængelse af Kramnitze Havn.





DIGERNES VEDLIGEHOEDELSSE



Den 26. Juni 1878 overgik Digernes fremtidige Vedligeholdelse derefter til den af Amtsraadet i Henhold til Digeloven udnævnte ny Bestyrelse, bestaaende af Godsejer JENSEN paa Fredsholm som Formand, Gaardejer C. MARCUSEN paa Nygaard, Sognefoged J. HANSEN af Dannemare, Kammerraad, Godsforvalter KRAGLUND af Lungholm og Gaardejer A. CHRISTIANSEN af V. Tirsted. Som Sekretær og Regnskabsfører forblev Overretssagfører FASTING fremdeles i Bestyrelsen, og som Digeingeniør blev antaget Løjtnant KJERSGAARD, der omtrent fra Anlæggets Begyndelse havde været ansat som Assistent ved Projekterings- og Tilsynsarbejdet.

Til Arbejdet ved Digerne og Tilsyn med Sluserne blev ansat 5 Digeopsynsmænd og 5 Slusepassere. Som Statskontrol forblev fremdeles Vandbygningsingeniør OTTERSTRØM, der den 1. April 1874 havde afløst Kaptajn CARSTENSEN, som havde overtaget anden Virksomhed.

Efter at de ved Afleveringsforretningen omtalte Forstærkningsarbejder til Beløb 86,000 Kr. var udførte, og da der i Aarene 1878—79 ingen videre Højvande indtraf, blev der først i 1880 efter flere Beskadigelser Tale om større Reparationsudgifter.

Under Rigsdagsforhandlingerne var det fremført, at der ikke antoges at kunde blive Tale om større Udgifter til Vedligeholdelser end at de kunde afholdes af de aarlige Indtægter. — Da de eneste Indtægter, Digerne kan give, er Salg af Græsset fra Skraaninger og Fyldgrave, og da dette sjældent

Stenglacis med Sluseudløb efter Storm.

overstiger 2000 Kr. aarlig, kunde den Antagelse langtfra holde Stik overfor større Beskadigelser, og maatte man derfor straks i 1880 til at fordele Vedligeholdelsesudgiften paa Digeskatten. — Denne var af Dige Kommissionen ansat til at fordeles efter Enheder pr. Td. Land oversvømmet Areal og ansattes i forskellige Klasser, dels efter Godhed, dels efter Beliggenhed, hvorefter Forholdet blev angivet i en reduceret Enhed for samtlige Klasser:

1. Klasse regnet til	8 Points
2. » » »	6 »
3. » » »	4 »
4. » » »	3 »
5. » » »	2 »
6. » » »	1 »

Hvor en Ejendom væsentligst bestod af Bygninger, som kunde skønnes at vilde komme til at lide Skade ved Højvande, blev Ejendommen sat til et Areal, svarende til Bygningens Værdi.

1. Klasse omfattede derefter 9,185 Td. L., med 73,478 Enheder	
2. » » » 6,960 » » » 41,757 »	
3. » » » 9,923 » » » 39,693 »	
4. » » » 2,904 » » » 8,712 »	
5. » » » 1,824 » » » 3,649 »	
6. » » » 1,413 » » » 1,413 »	

ialt . . . 32,209 Td. L., med 168,702 Enheder.

Udgifterne til Dige anlæget og de i Forbindelse dermed staaende Arbejder, deriblandt Opførelse af en Bro ved Nakskov og Anlægget af en Havn ved Kramnitze til Beløb 35,000 Kr., var ialt 2.177.110 Kr., deraf var fra private Interesserede indbetalt for at blive inddragne under Digelaget:

Nakskov Fjords Interessentskab	158.000 Kr.
Ejeren af Fredsholm	10.302 »
Baroniet Sønderkarle	307.750 »
Besidderen af Bremersvold	17.176 »
Ejeren af Saunsø Inddæmning	6.400 »
Ejeren af Lineslyst	13.260 »
	<u>512.888 Kr.</u>

Endvidere udredet af Maribo Amts Vejvæsen	24.097 »
Renter og andre Indtægter	3.886 »

Ialt . . . 540.871 Kr.,

saaledes at Beløbet, som derefter skulde udredes af Dige væsenet, Stat og Amt, blev 1.636.239 Kr., hvorefter Udgiften for det dækkede Areal ca. 32,200 Td. Land blev ca. 50 Kr. pr. Td. Land.

Efter at Stat og Amt havde overtaget Afbetalingen af de Bidrag, som disse Autoriteter i Henhold til Loven skulde udrede, blev der for Digelaget

et Beløb af 831.792 Kr. at afbetale i 28 Aar. Bidrag pr. Enhed blev derefter i 1880 efter Reparationsarbejdernes Udførelse $40\frac{1}{2}$ Øre, og da det for de skadelidte Ejendomme i Forhold til de daværende Ejendomspriser blev en betydelig Skatteforøgelse, saaledes at Digeskatten i mange Tilfælde kom op paa Siden af Statsskatten eller Kommuneskatten, og da dette Forhold af Hensyn til de med Digeskat belastede Ejendommers Værdi i Handel og Vandel ikke godt kunde fortsættes i Længden, erholdt Digelaget af Statskassen ved Rigsdagens Medvirken fra 1882 et aarligt Laan af 20.000 Kr., at tilbagebetale efter at Laanene til Anlægget var afbetalte i 1903. — Dige-



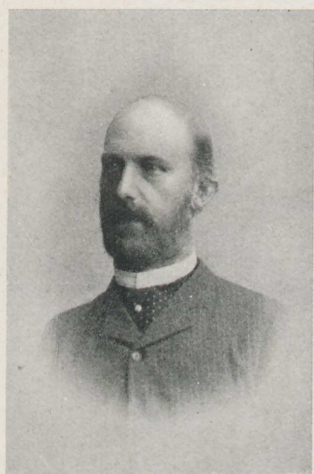
skatten blev derved bragt ned til 28 Øre i 1882, men et meget betydeligt Højvande, den 4. December 1883, gav Anledning til betydelige Udgifter paa hele Strækningen langs Østersøen, saa at Skatten derpaa i 1885 steg til 35 Øre, og kun en forholdsvis rolig Periode indtil 1889 bragte den atter ned til 20 à 27 Øre. Forskellige betydelige Højvande i Løbet af Vinteren 1888—89 bortrev imidlertid paa en Længde af 9000 Fod en fra 5—17 Fod bred Strimmel af Forstranden paa den ca. 5 Mil lange Digelinie langs Østersøen, og omfattende Arbejder blev igen nødvendige.

For at gøre de aarlige Vedligeholdelser mindre byrdefulde og forøge Modstandsevnen, gik man nu over til, efter Statskontrollens Anvisning, i større Omfang at opføre Stenglaciser, samt paa de mindre ødelagte Strækninger at anbringe Plankedækninger (som vist paa Side 23), hvilket sidste var hurtigere og i Øjeblikket billigere at udføre og havde vist at kunne hæmme Bortskæringen i daglig Vande. Udgifterne til disse Arbejder udgjorde ialt 140.000 Kr., som blev tilvejebragte ligesom Anlægssummen med $\frac{1}{4}$ af Statskassen, $\frac{1}{4}$ af Amtet og $\frac{1}{2}$ af Digelaget.

De aarlige Udgifter indtil 1894 var nu 20—27 Øre, men en usædvanlig, orkanagtig Storm i Dagene 10.—12. Februar 1894, som rasede over hele

Digestrækning beskyttet med Forkastning, Betonkasser og Fang.

Landet og som forvoldte store Ødelæggelser paa mange Steder langs Kysterne, beskadigede store Strækninger af Digernes Forstrand, særlig langs Langelandsbæltet, fra Albutangen til henimod Østerskovgaard og længere Øst paa fra Mygfjed til Lineslyst (nu Strandholm), saa der her nu kun var Tale om (hvor der var raseret 9—20 Fod af Digefoden), at anbringe Stenglaciser, da andre Sikringsarbejder vilde kræve altfor store Fyldmasser



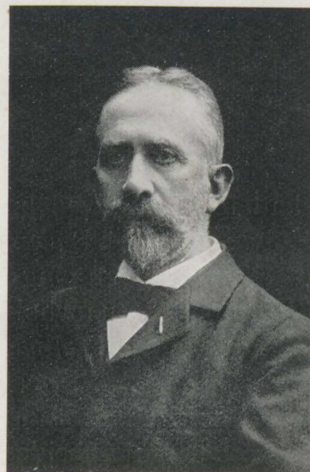
tilført og derfor blive forholdsvis dyrere end Glaciser og dog ikke saa betryggende og varige. Beløbet hertil ialt 100.000 Kr. blev af Regeringen udredet som en øjeblikkelig nødvendig Hjælp, indtil Spørgsmaalet om en eventuel Forandring af Digelagets Stilling blev taget under Overvejelse af Regeringen.

Trods den grundige Udbedring af Digerne langs Østersøen og de i 1889—90—91 foretagne Arbejder, kom Skatten dog i 1897 op paa 30 Øre pr. Enhed, da Digerne krævede større og større ordinære Vedligeholdelsesarbejder; dog maatte Digebestyrelsen igen i 1898 søge Staten om en Hjælp af 80.000 Kr.

og i 1900 om 50.000 Kr., som begge Gange ogsaa blev tilstaaet paa Grund af lignende Ødelæggelser som i 1889 og 1894.

Som Følge af disse stadigt tilbagevendende store Udgifter, var Digebestyrelsen forlængst paa det Rene med den meget vanskelige pekuniære Stilling, som Digelaget befandt sig i, og da Regeringen og Amdsraadet, paa Grund af de gentagne Andragender om Støtte, ogsaa var fuldstændig bekendte med Forholdene, fremkom allerede under 24. September 1894 en Skrivelse fra Ministeriet for offentlige Arbejder, hvori en fremtidig Ordning blev fremstillet, baseret paa Fiksering af Digeskatten og Dannelse af et Reservefond, som paaregnedes næppe at kunne være mindre end 200.000 Kr., hvilket Forslag Digebestyrelsen i Hovedsagen tiltraadte med Henstilling om nogle mindre Ændringer i Forslaget.

Disse dengang indledede Forhandlinger førte imidlertid ikke til noget endeligt Resultat og Spørgsmaalet hvilede da derefter, idet man fra Digebestyrelsens Side gik ud fra, at det med Nødvendighed maatte genoptages paa det Tidspunkt, da de til Digernes Anlæg rejste Laan var amortiserede,



Bankdirektør, Overretssagfører C. D. Fasting, Sekretær og Regnskabsfører 1873—94.
Ingeniør Hummel, Statens kontrollerende Ingeniør fra 1890.

og da der samtidig vilde være at træffe en Afgørelse af Digelagets Stilling til Staten i Anledning af de fra dennes Side under de vanskelige Perioder ydede Forskud og Laan.

Da Tiden saa nærmede sig og disse Forskud og Laan vilde være at afvikle, fandt Bestyrelsen det rettest i Februar 1902 til Ministeriet for off. Arb. at fremsende en Oversigt over Digelagets Stilling til Vejledning ved Spørgsmaalets Løsning og udbad sig Ministeriets Hjælp til at søge Digelagets Stilling befæstet, uden at Digeinteressenterne, der var saa haardt engagerede, paalagdes yderligere Byrder.

De Bestyrelsesmedlemmer, som indtil denne Periode herpaa følgende Afslutning havde været i Virksomhed og havde arbejdet hen til at faa Digelagets Anliggender ordnede for Fremtiden som antydet, havde været følgende:

Godsejer JENSEN, Fredsholm, som Formand fra $\frac{2}{7}$ 1873— $\frac{8}{3}$ 1890,

Sognefoged J. HANSEN fra $\frac{2}{7}$ 1873,

Gaardejer C. MARCUSEN fra $\frac{2}{7}$ 1873— $\frac{26}{2}$ 1881,

Gaardejer A. CHRISTIANSEN fra $\frac{26}{6}$ 1878—1882,

Godsforvalter, Kammerraad KRAGLUND fra $\frac{26}{6}$ 1878 til November 1880,

Sognefoged P. HANSEN fra $\frac{17}{1}$ 1881— $\frac{1}{1}$ 1892,

Proprietær L. THORSEN fra $\frac{23}{2}$ 1881 og som Formand fra $\frac{8}{3}$ 1890,

Gaardejer H. PEDERSEN fra $\frac{2}{12}$ 1882— $\frac{10}{12}$ 1892 og genvalgt fra $\frac{29}{11}$ 1899,

Gaardejer V. BONDE fra $\frac{8}{3}$ 1890— $\frac{29}{11}$ 1899,

Greve L. REVENTLOW, Rudbjerggaard, fra $\frac{18}{12}$ 1891 og

Amtsraadsmedlem M. MARKERSEN fra $\frac{10}{12}$ 1892,

saaledes at den Bestyrelse, som kom til at forhandle om den endelige Ordning var L. THORSEN, Formand, L. REVENTLOW, J. HANSEN, H. PEDERSEN og M. MARKERSEN med Sagfører A. BRUN som Sekretær og Regnskabsfører og Digeingeniør KJERSGAARD som teknisk Assistance.

Som Statens Tilsynsførende ved Digeanlægget havde Ingeniør HUMMEL af Vandbygningsvæsenet været ansat siden Januar 1890 og vedblev fremdeles i den Virksomhed.

J. M. Kjersgaard, Assistent (ved Anlægget) fra 1874, Digeingeniør fra 1878.
Godsforvalter, Kammerraad Kraglund, Digebestyrelsesmedlem 1878—80.



Under 18. Maj 1903 blev derefter af Ministeriet nedsat en Kommission, bestaaende af Stiftamtmand FABRITIUS TENGNAGEL, Kontorchef i Finansministeriet P. J. HANSEN, Justitsraad v. der AA. BERTHELSEN til Binnitze, Folkethingsmand JØRGEN FREDERIKSEN, Ingeniør C. HUMMEL og Stiftamtsfuldmægtig GLUD som Sekretær med den Opgave at afgive Betænkning om det lollandske Digelags Retsforhold til Staten samt fremsætte Forslag til Ordning af Digelagets fremtidige Stilling.

Som det fremgaar af den af Kommissionen afgivne Beretning, blev derefter saa godt som hele Digestrækningen befaret, ledsaget af Digebestyrelsen og dens Ingeniør, for at faa et klart Billede om Digernes Tilstand og hvad der fremtidig vilde paakræves til Anlæggets Opretholdelse i forsvarlig Stand. For at faa fuld Klarhed over hele Situationen, blev derhos Digebestyrelsen givet Lejlighed til at udtale sig om de forskellige Spørgsmaal og alle de det lollandske Digevæsen vedrørende For-



hold, ligesom alle de i Sagen direkte interesserede Digeskatydere gennem særlig valgte Sognerepræsentanter gaves Lejlighed til at komme til Orde overfor Kommissionen, for nærmere at gøre Rede for og begrunde deres Opfattelse af de herhenhørende Spørgsmaal.

Iøvrigt samlede Kommissionen sit Materiale yderligere gennem Di-

gebestyrelsen, de vedkommende Retsbetjente og fra Maribo Amts Arkiv.

Kommissionen kom hurtigt paa det Rene med, at man paa Lovens Tid ikke har kunnet gøre sig dens Konsekvenser klare, idet man i det hele er gaaet ud fra andre Forudsætninger med Hensyn til det fuldførte Anlægs Stabilitet og de interesserede Lodsejeres pekuniære Evne, end der har været overensstemmende med de virkelige Forhold, ligesom Hartkornets dengang synkende Værdi og den dobbelte Beskatning for de gamle Digelags Ejendomme samt den nyere Tids Synspunkter, at Staten traadte mere hjælpende til overfor Anliggender af større almen Interesse, i det hele talte for, at Digeskatyderne med Rette følte sig haardt trykkede og burde kunne gøre Regning paa en Lettelse i de daværende Forhold.

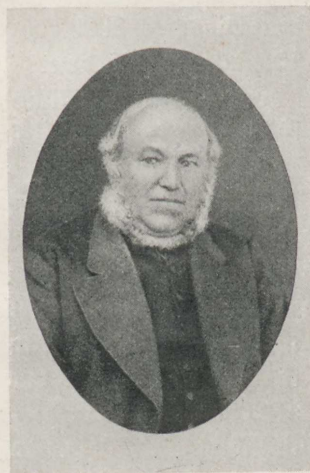
Hvorledes en saadan Lettelse vilde kunne gennemføres blev derefter drøftet.

Kommissionen forment i første Række at burde stille Forslag om Eftergivelse af den Gæld, som Digelaget ved de foran anførte Forskud var kommen i til Staten, ialt 926.561 Kr., hvoraf dog de 261.561 Kr. var Renter. Det var ganske vist fra dennes Side betinget, at de forskellige Beløb kun skulde være foreløbige Forstrækninger, med Hensyn til hvilke Tilbagebetaling

Sognefoged P. Hansen, Bestyrelsesmedlem 1881—92.

skulde finde Sted, og en Forpligtelse i saa Henseende paahvilede ogsaa juridisk Digelaget; men den Opfattelse havde ogsaa paa den anden Side stadig med stor Styrke gjort sig gældende saavel i Digebestyrelsen og blandt Digeinteressenterne, som efter hvad der for Kommissionen var bleven oplyst, i større Kredse af Befolkningen paa Lolland og ikke mindst hos dennes kommunale Repræsentation, Maribo Amtsraad, at noget Krav i saa Henseende aldrig vilde blive rejst. Et Støttepunkt for denne Betragtning mente man ogsaa at finde i de talrige Tilfælde, hvor Staten under tilsvarende Forhold har ydet Tilskud til Foretagender af mere almen Betydning i Form af Laan, men senere har ladet Beløbene føre til endelig Udgift for Statskassen.

Om en Omfordeling af Digeskatten kunde der næppe være Tale, da man manglede Kendskab til de Forhold, den tidligere Kommission havde taget i Betragtning ved Digeskattens Ansættelse; man maatte derfor bi-



beholde denne, men alene den Omstændighed, at Anlægget paa et Terræn af 6—8 Fod over dagligt Vande ikkun vilde andrage ca. $\frac{1}{3}$ — $\frac{1}{6}$ af Udgifterne ved Opførelsen af det samme Dige paa et Terræn af 2 Fods Højde, og der næppe havde været Udsigt til at faa et saadant Projekt gennemført som Følge af de dermed forbundne langt større Anlægsomkostninger.

Endvidere blev det konstateret, at der i Aarenes Løb var lagt et meget betydeligt, i de fleste Tilfælde utvivlsomt udbytterigt Arbejde i Digernes Vedligeholdelse og Forstærkning, saa at Anlægget i dette Øjeblik maatte siges at være velvedligeholdt og i det hele svarende til sin Hensigt, men at der ogsaa i Fremtiden som Følge af Havets idelige Angreb vilde paakræves ikke ubetydelige Arbejder og stadig Agtpaagivenhed overfor de saarbare Punkter.

Med de 30 Aars Erfaring, der da forelaa, søgte Kommissionen at komme paa det Rene med, hvad der aarlig maatte antages at skulle anvendes under de almindelige Forhold uden Hensyn til Stormflod eller lignende.

Digelaget havde efter Regnskaberne for Perioden 1878—1902 ialt udredet 651.628 Kr. 95 Øre eller gennemsnitlig ca. 26.000 Kr. aarlig; men da der heri er indbefattet flere betydelige Forstærkninger af Diget, saaledes Anbringelse af Stenglaciser paa en Længde af 18,000 Fod, Plankekasser

søge at sætte en Grænse for Skatteudskrivning, saaledes at den ikke oversteg et rimeligt Beløb pr. Enhed.

Det blev ved Kommissionens Undersøgelse med tilstrækkelig Tydelighed godtgjort, at det havde været fuldstændig rigtigt, at Digerne ikke var blevne trukne tilbage til de lavere og mere værdifulde Terræner, idet

paa 15,000 Fod og Fang paa 20,000 Fods Længde og Digernes Modstandsstyrke paa ca. $2\frac{1}{4}$ Mil derved bleven betydelig forøget og Udgifterne til de aarlige Reparationer altsaa sandsynligvis vilde blive mindre, saameget mere som flere Strækninger erfaringsmæssigt viser sig ikke at være udsatte for Angreb, formentes et aarligt Beløb af 23.000 Kr. at maatte være tilstrækkeligt.

For at tilvejebringe et saadant Beløb tilligemed de almindelige aarlige Udgifter til Skatter, Kontrol, Administration, Opsyn, Slusepasning samt Renter og Afdrag, hvilke tilsammen vilde andrage ca. 36,600 Kr. aarlig, og naar herfra drages Indtægter ved Græssalg paa Diger ca. 2000 Kr. vilde den aarlige Skat pr. Enhed blive 18 Øre.



For imidlertid ikke at være udsat for, at et indtræffendestørre Højvande hurtigt kuldcastede en saadan Fiksering af Digeskatten, formente Kommissionen det rettest at søge oprettet et Reservefond, hvoraf Udgifterne ved ekstraordinære Vedligeholdelsesarbejder kunde dækkes, saa meget mere som denne Tanke allerede ved de tidligere Forhandlinger med Regeringsmyndighederne havde været paa Tale, og et Beløb af 200.000 Kr. været nævnt som rimeligt, men da Tilvejebringelsen af et saadant Reservefond vilde være ugørlig for Digeskatyderne og da det

forekom Kommissionen betænkeligt, af Hensyn til hvad der tidligere var ydet af Amtet, at stille Forslag om Hjælp dertil fra Amtets Repartitionsfond, syntes det billigt, at Statskassen traadte til og tilskød Beløbet.

Yderligere fandt Kommissionen, at Indtægten af Rødby Fjord ubeskaaren tilfaldt Digelaget, og den faktiske Tilstand, der i saa Henseende havde været raadende siden 1890, derfor maatte gaa over til at blive en retslig Tilstand og Ejendomsretten til Fjordarealet, for saa vidt det angik Statskassen og Amtsrepartitionsfondens Andel i samme, endelig overførtes til Digelaget.

Endelig fandtes det formaalstjenligt og stemmende med Billighed, at lade Digeskatyderne besætte tvende Pladser i Digebestyrelsen, saaledes at alene Formanden og de andre 2 Medlemmer udvalgte af Maribo Amtsråd.

LOV AF 22. APRIL 1904

Efterat dette Forslag havde været behandlet af Regeringen og Rigsdagen udkom derpaa »Lov om det lollandske Digelag«, som var stadfæstet under 22. April 1904, ifølge hvilken Finansministeren bemyndiges til paa nærmere angivne Betingelser:

Gaardejer H. Pedersen, Bukkehøve, Bestyrelsesmedlem 1882—92, 1899—1907.

at eftergive den det lollandske Digelag paahvilende Gæld til Statskassen, at afstaa til det lollandske Digelag den Statskassen tilhørende Del af Ejendomsretten over Rødby Fjord og Nakskov Indrefjord m. m. samt at tilskyde et kontant Beløb af 200.000 Kr. af Statskassen til Dannelse af en Reservefond for det lollandske Digelag.

Ifølge Betingelserne i Lovens § 4 blev derefter den Digeinteressenterne til Digernes Vedligeholdelse paahvilende aarlige Digeskat fastsat til 18 Øre pr. Enhed; dog skal Finansministeren, naar Reservefonden har naaet en Størrelse af 1 Million Kr., være bemyndiget til paa Amtsraadets Indstilling at foretage en Nedsættelse af Digeskatten. Naar Reservefonden har naaet en Størrelse af 500.000 Kr., bliver det af Lovgivningsmagten at afgøre, hvorvidt der skal foretages nogen Ændring i disse Bestemmelser.

§ 5 bestemmer, at »mindst $\frac{2}{5}$ af Digebestyrelsens Medlemmer vælges fremtidig af Digeskatyderne«.

Efter derpaa følgende Forhandling om Ud-kast til en ny Vedtægt for det lollandske Digelag og dettes Reservefond, stadfæstede Finansministeriet den 28. Februar 1905 Vedtægten for Reservefonden og den 18. Juli 1905 Vedtægten for Digelaget, hvorefter den tilsigtede Lovordning af det lollandske Digelag skulde træde i Kraft, naar Reservefondens Dannelse var bleven ordnet.

Efter at dette var sket, foretoges derefter den 21. Oktober 1905 Valg af de 2 Medlemmer til Bestyrelsen, som skulde vælges af Digeinteressenternes Delegerede for hver af de 26 digeskatydende Sogne, og blev af de mødte 22 Repræsentanter enstemmigt valgt:

for Rødby Købstad og Fuglse Herred Godsejer MOESGAARD-KJELDEN, Lidsø,

for Nakskov Købstad og Lolland søndre Herred Gaardejer RASMUS LARSEN, Hoby.

I Tilslutning hertil valgte Maribo Amtsraad de tidligere Medlemmer af Bestyrelsen:

Proprietær L. THORSEN, Færgelandsgaarden,
Greve L. REVENTLOW, Rudbjerggaard, og
Gaardejer H. PEDERSEN, Bukkehave,
førstnævnte tillige som Formand.

Endnu inden den nye Ordning traadte i Kraft, maatte Digelaget i 1905 foretage nogle større Reparationsarbejder, særlig langs Østersøen, som Følge af en orkanagtig Storm den 30. og 31. December 1904. En tiltagende



Amtraadsmedlem M. Markersen, Digebestyrelsesmedlem 1892—1905.

N. og NNV. Kuling den 29. December, gik i Løbet af den 30. over til N., og rasede efter meteorologisk Instituts Meddelelser i over 1 Døgn med omtrent samme Styrke fra NO. og tog først af i Styrke den 31. ved Midnat, saaledes at denne Storm baade i Styrke og Langvarighed overgik Novemberstormen 1872, der kun i ca. 12 Timer var paa sit Højeste.

Da Stormen imidlertid den 1. Januar trak sig mere nordlig, blev Vandstanden ikke stuvet op i Østersøens østlige Del som i 1872 og naaede kun til ca. 8 Fod ved de lollandske Digers østlige Strækninger, hvorimod der ved Vesternæs og Kappel omtrent var samme Vandstand som ved Novemberfloden, og i Nakskov Havn endog nogle Tommer derover. Ødelæggelserne blev som Følge heraf ikke saa betydelige ved Østersødigerne, og Reparationsudgifterne oversteg ikke ca. 26,000 Kr.; men da Vandstanden ved Digerne paa Errindlev Fællede kun stod 18 Tommer under Digehøjden dersteds, maatte Digelaget for at berolige Befolkningen foretage en Forhøjelse af et enkelt Afsnit udfør Errindlev Fællede, hvorved samtidig Beboernes Ønske om Bidrag til Anlæg af en Havn blev imødekommet, idet Fylden til Digeforhøjelsen toges ved Uddybningen af et Areal udenfor Diget til den paatænkte Havnedybde, saaledes at Beboerne derefter kun havde at bekoste Bolværker m. m.

Digernes Modstandsevne viste sig under denne langvarige Storm tilfredsstillende og Gennemsvivninger sporedes intetsteds; og de vestlige Diger kan nu siges at have bestaaet deres Prøve med Hensyn til denne Vindretning; men Højden gav for de østlige Digers Vedkommende Anledning til Betæneligheder og godtgjorde Vandbygningsdirektør OTTERSTRØMS tidligere Udtalelser om, at Digerne flere Steder var 1—2 Fod lavere end nødvendigt for at være fuldt betryggende mod en Stormflod som i 1872. Lollandsdigerne var dog forsaavidt mere betryggende end Falsterdiget, hvor Vandet under sidstnævnte Storm ved den sydlige Ende endog var begyndt at løbe over et enkelt Sted, forinden Stormen begyndte at aftage i Styrke; men man maa dog paa Lolland stadig have Opmærksomheden henvendt paa Kassen mellem Østerskovgaard's Forløbning og Fløjdiget op i Land ved Hyldtofte Fællede (Bjerremarksforløbning), hvor det store Op-land omkring Rødby Fjord og den tiltagende Bebyggelse ved Rødby Havn efterhaanden vil betinge lokale Forhøjelser.

At Vindretningen og Vindstyrken under en Stormflod som i 1872 er den farligste for Lollandsdigerne, synes Stormen 1904 at have indskærpet, hvilket ligeledes fremgaar af en Storm den 4.—5. December 1883, som efter meteorologisk Instituts Meddelelser forløb paa følgende Maade ved Gedser:

4. December Form. med stiv Kuling fra NV., der henad Aften og om Natten gik over til NO. Storm, gav ved Kramnitze $6\frac{1}{2}$ Fod Højvande; men da Stormen i Løbet af den 5. Middag løjede af til stiv Kuling, faldt Vandet til ca. 1 Fod o. d. V. for saa atter at stige til $4\frac{1}{4}$ Fod den 6., da det i Løbet af Natten var blevet en stærk V. Storm.

At ogsaa andre Vindretninger kan foranstalte temmelig høj Vandstand og være ligesaa bekostelig for Digerne, viser en usædvanlig orkanagtig Storm den 11.—13. Februar 1894, der ved Gedser Fyr og ved Gedser Vandstandsmaaler registreredes saaledes:

Den 11. Morgen VNV. Storm med $3\frac{1}{2}$ Fod Lavvande, gik om Aftenen og i Løbet af Natten over til SV. og V. Kuling med ca. 3 Fods Højvande, svingede derefter den 12. under tiltagende V. Storm om Eftm. til VSV., som gav ca. $4\frac{1}{2}$ Fod Lavvande, for sluttelig den 13. at ende med ca. $3\frac{1}{2}$ Fod Højvande og foranledigede Udgifter til et Beløb af 100.000 Kr.



En ganske usædvanlig lokal, kortvarig Stormflod den 17.—18. Marts iaar har paa en foruroligende Maade vist, hvorledes der paa en kortere Strækning kan ske store Beskadigelser. Under et af de næsten aarlig tilbagevendende 3 Fods Højvande, der den gang ved Nakskov-, Kramnitze- og Rødby Havn viste fra $3-3\frac{1}{2}$ Fod o. d. V., er der paa Strækningen fra Vesternæs til Riddertofte omtrent ved Midnatstid under orkanagtige Stormbyger fra Syd og Sydvest sket en saa betydelig Opstemning, antagelig foranlediget ved de lokale Kystforhold langs Vesternæs Hage, saaledes at Vandstanden, særlig Syd for Gottesgabe har naaet op til 8 Fodshøjden, hvilket tydeligt fremgik paa hele denne Strækning ved den af Bølgerne efterladte Tanglinie isprængt med Træstumper, Grene og andet Drivgods.

Der har paa dette Sted kun manglet 1 Fod i Stormflodshøjden i 1872, og Udgifterne til de ganske betydelige Reparationer af Stenglaciser og Udbedring af Digeskraaninger og Beklædninger bliver ca. 20.000 Kr. paa den

Ramning af ny Spunsvæg efter Stormflod, den gamle ødelagt af Pæleorm.

kun ca. $\frac{1}{2}$ Mil lange Strækning, medens Udgifterne til den øvrige Strækning (ca. $4\frac{1}{2}$ Mil), som blev beskadiget, kun bliver ca. 30.000 Kr.

Har saaledes de forskellige Stormfloder og Højvande i de forløbne 40 Aar foranlediget betydelige Udgifter (ialt ca. $\frac{1}{2}$ Mill. Kr.) udover de ordinære Vedligeholdelsesudgifter, har det dog vist sig i de sidste Perioder siden 1905, at uagtet der foruden Stormskader, iaar ca. 50.000 Kr., ogsaa i 1910 (foranlediget ved nogle Vinterstorme) var en Udgift paa ca. 28,600 Kr., som ogsaa blev udredet af Reservefonden, vil dog det aarlige Budget, som i Henhold til den nye Digelov er gældende, formentlig holde Stik selv under meget ugunstige Forhold, saaledes at Digelagets finansielle Stilling synes sikret for lange Tider, haabende at Vandstanden ved den mest udsatte Digestrækning langs Østersøen fra Brundrag til Østerskovgaard ikke i de første Aar maa komme op til den Linie, som Stormflodsmindesmærket, der i 1897 blev oprejst af Rødby i Byens nordligste, mest udsatte Del, angiver for Højden af Vandstanden den 13. November 1872 i Rødby Gader, hvilken Højde er = 8,4' o. d. V. — Ved d. V. er overalt at forstaa Østersøens daglig Vande = Generalstabens 0 Punkt.





RØDBY FJORD



om en ikke uvæsentlig Støtte, med Hensyn til Digelagets Indtægter i de forløbne Tider, har Rødby Fjord i en længere Aarrække kunnet afgive 5—6000 Kr. aarlig, foruden den aarlige Digeskat af ca. 11,500 Enheder og $\frac{1}{5}$ af Omkostningerne ved Digelagets Administration.

Ved Loven af 22. April 1904 er denne Indtægt bleven betydelig forøget, dels ved at hele Indtægten af Fjorden nu ubeskaaren gaar til Digelaget (tidligere tilkom Land og Amt Halvparten) og dels ved at Salg af betydelige Arealer uventet har forøget Digelagets Status med et nyt Fond, der omfatter betydelige Beløb.

Rødby Fjords Areal omfatter ialt ca. 4,400 Td. Land, hvoraf omtrent Halvdelen indtil $2\frac{1}{2}$ Fod u. d. V. i Tidens Løb er tilgroet med Græs, Rør, Flæg og Siv, saaledes at Resten henligger som Vandareal med en Dybde af indtil 7 Fod.

Allerede i 1857 blev der til afdøde Konsul A. HAGE meddelt Koncession til at inddæmme og tørlægge Rødby Fjord mod en Erstatning af 15.000 Rdl. til Rødby Kommune for Tabet af Søvejen til Østersøen.

I 1862 overdroges Koncessionen til et engelsk Selskab, som foretog en Inddæmning ved Aflukning af Udløbet ved Kramnitze med kun en meget lille Afløbssluse, hvorefter Tørlægningen begyndte ved Pumpning med 2 Stk. 100 HK. Dampmaskiner.

Stenglacis under Bygning, Flækning af Sten til 15" Tykkelse.

Da der imidlertid ikke var anlagt Landvandskanaler og Anlægget syntes at være blevet ledet uhensigtsmæssigt, blev efter nogen Tids Forløb og efter Tab af betydelige Summer Arbejdet indstillet og Koncessionen gik igen tilbage til HAGE, som derefter foretog en lokal Inddæmning af 5—600

Td. Ld. imellem Lidsø og Mygfjed.

En fuldstændig Udtørring af den øvrige Del af Rødby Fjord var derefter under Projektering 1871—72 og allerede paa-tænkt udbudt, da Stormfloden indtraf.

Enkefru HAGE indledede derefter som foranført Forhandlinger med Digebestyrelsen om at ind-



gaa under det lollandske Digelag, imod at bidrage 297.140 Kr. til Anlægsomkostningerne, men da de betingede Foranstaltninger for at opnaa Sammenslutningen ikke blev gennemførte, overgik Rødby Fjord som foranført under det lollandske Digelag.

Med Hensyn til Driften af Fjorden anføres: Ved Hjælp af den ved

Kramnitze byggede Sluse sænkes Vandstanden i Fjorden under almindelige Forhold ca. 1—1½ Fod u. d. V. i Sommertiden og det derved langs det tilstøder i 1883 for at lette Tilgangen til Græsparcellerne blev anlagt forskellige Veje ved Lilleholm, Hersø o. s. v., steg Indtægten i 1885 til 12.000 Kr. og har i en længere Aarrække været ca. 8—12.000 Kr. eftersom der har været større eller mindre Nedslag om Foraaret.



Indtægten om at indgaa under det lollandske Digelag, imod at bidrage 297.140 Kr. til Anlægsomkostningerne, men da de betingede Foranstaltninger for at opnaa Sammenslutningen ikke blev gennemførte, overgik Rødby Fjord som foranført under det lollandske Digelag. Med Hensyn til Driften af Fjorden anføres: Ved Hjælp af den ved Kramnitze byggede Sluse sænkes Vandstanden i Fjorden under almindelige Forhold ca. 1—1½ Fod u. d. V. i Sommertiden og det derved langs det tilstøder i 1883 for at lette Tilgangen til Græsparcellerne blev anlagt forskellige Veje ved Lilleholm, Hersø o. s. v., steg Indtægten i 1885 til 12.000 Kr. og har i en længere Aarrække været ca. 8—12.000 Kr. eftersom der har været større eller mindre Nedslag om Foraaret. Indtægten af de bevoksede Arealer i Fjorden var efterhaanden stegen

I 1881 var Indtægten steget til 3000 Kr. aarlig, i 1882 til 7.500 Kr. og da

I 1881 var Indtægten steget til 3000 Kr. aarlig, i 1882 til 7.500 Kr. og da

Godsejer Moesgaard-Kjeldsen, Digebestyrelsesmedlem fra 1905.
Grev L. Reventlow, Rudbjerggaard, Digebestyrelsesmedlem fra 1891.
Proprietær R. Larsen, pr. Hoby, Digebestyrelsesmedlem fra 1905.

saa betydeligt, at der i 1888 fremkom Forespørgsel fra en engelsk Ingeniør om Prisen paa hele Fjorden.

Da Bestyrelsen formentemmelig sikkert altid at kunne gøre Regning paa en Indtægt af 12.000 Kr. aarlig (Fiskeri- og Jagtafgifter iberegnete), blev



Salgsprisen sat til 300.000 Kr.; men paa Grund af Landvæsenkommissionens Bestemmelser for Opstemningshøjden i Landkanaler, blev der dog efter nogen Forhandling om Sagen intet af Salget, da denne Højde formentemmelig ville afgive betydelige Vandmængder fra Landkanalerne og saaledes Pumparbejdet



blive meget forøget. Efterhaanden blev Anlæg af Veje fortsat, og da der ved disse Anlæg blev afskaaret forskellige af de Bugter, som fra Fjorden skærer sig ind i Oplandet, og der i saadanne Vige blev anbragt selv-virkende Sluser, der tillod Vandet at løbe ud fra disse Bugter under Lavvande ved

Kramnitze, voksede disse Arealer godt til med Græs og Flæg, saaledes at Indtægterne steg i Tidens Løb. For yderligere at sikre Køberne af Afgrøderne i disse Afsnit blev efter af disse Arealer i 1908. Samtidig hermed foretoges Gødningsforsøg efter Hedeselskabets Anvisning paa forskellige Steder i Fjorden og disse Forsøg konstaterede overalt 18% Superfosfat som den sikreste Gødningsart under saagodt som alle Forhold, naar den kun saaes i rette Tid og under passende Fugtighedsforhold.



haanden (fra 1902) anbragt Vindmotorer med Vandsnegle eller Vandskruer, og dette bidrog yderligere til at disse Vige groede sammen, og i 1907 blev det derfor overdraget Digeingeniøren at udarbejde Kort og Planer over Anlæg af Kanaler og Veje i Kohulerne, Korterupbækken og Slidsholmsbugten, i det Øjemed at forsøge Salg

Justitsraad Thorsen, Bestyrelsesmedlem 1881 -90, Formand fra 1890.

Sognefoged R. Larsen, Digebestyrelsesmedlem fra 1907.

Sagfører A. Bruun, Sekretær og Regnskabsfører fra 1894.

Salg af Arealer baade i de inddæmmede Partier og ude i Fjorden, særlig ved Udløb af Vandløb og Bække, begyndte derefter allerede i 1908 og 1909 med Priser af ca. 250—300 Kr. pr. Td. Land + 2 Kr. pr. Td. Land i aarlige Pumpepenge i de med Motorer forsynede Afsnit og indtil 500 Kr. pr. Td. Land for Arealer beliggende umiddelbart ved Udløbet af de forskellige Vandløb, der i Tidernes Løb havde ført ret betydelige Mængder af Slam og Dynd med og derved dannet en Slags Deltaer paa disse Steder.

I 1910, da det efter Anbringelsen af en 20 HK. Vindmotor ved det ca. 700 Td. Land store Mellemnor (mellem Langø og Lidsø) viste sig, at denne Motor temmelig betryggende kunde holde Vandstanden nede under normale Forhold, blev der af denne Bugt afsat ca. 380 Td. Land til 16 forskellige af de omboende Lodsejere, ligesom ca. 200 Td. Land blev solgt i Gloslunde og Vejleby Kommuner, saaledes at alle Arealerne i Korterupbækken og Slidsholmsbugten dermed var afsatte.

I 1911 solgtes yderligere 200 Td. Land i Mellemnoret og Kohulerne, i 1912 (efterat Vold- og Vejanlæg var udførte fra Hobyskov til Magleholm-Lilleholm og videre til Havdiget), afsattes i dette Afsnit alene ca. 400 Td. Land samt 130 Td. Land andetsteds, saaledes at der med de til 1. Juli iaar solgte ca. 100 Td. Land ialt er afsat ca. 1,300 Td. Land, med en Gennemsnitspris af ca. 300 Kr. pr. Td. Land.

Kultiveringen af disse Arealer, der er fordelte paa 125 forskellige Købere, særlig tilstødende Lodsejere, dog ogsaa enkelte længere borte boende, viser hvorledes saadanne Arealer hurtigt kan komme i god Drift og give godt Udbytte.

Naar Afvandingen er i Orden ved Stikgrøfter til de tidligere gravede Hovedgrøfter og Kanaler, kan der straks saaes Græsfrø, forskellige Arter efter Jordbundsforholdene og altid bedste Vare. De mest haardføre vil da straks komme frem, naar de saaes rettidig og under passende Fugtighedsforhold; de finere Sorter senere.

Skal der plantes Træer som Hvidel, Sølvpoppe og lignende, saa skal Plantehullerne graves Aaret iforvejen. Ligeledes maa Vandingssteder for Arealer, der skulde bruges til Kreaturgræsning, udgraves Aaret forinden for at være færsket ud inden de skulle benyttes.

At forsøge at dyrke Korn, Havre og Byg i disse Arealer, naar ikke en Del af Pumpekraften er maskinel, som Dieselmotor, Elektricitet el. lign., kan ikke gøres med sikkert Udbytte; der kan vel undertiden naaes en 7—8 Fold, men først naar de Afsnit, der efterhaanden har dannet Interessentskaber, har anbragt en Hjælpekraft for Vindmotorerne, vil man undgaa de stadige Skuffelser og Udgifter ved Kornavlsforsøg, som den ustadige Vindkraft giver.

Digelaget har derfor fra først af alene baseret de foretagne lokale Udtørringer paa Engkultur med Vindkraft, som er det billigste og dog nogenlunde sikkert, selv under vanskelige Vindforhold.

De Beløb, der siden 1881 er anvendte til disse Arbejder, er følgende:

til Veje og Højvandsvolde for de lokale Udtørringer	71.400 Kr.
» 8 Slusebroer samt til Underløb, Rørledninger	
m. m.	15.000 —
» Kanaler, Hovedgrøfter og Vandløb	31.100 —
» 8 Vindmotorer fra 3—25 HK.	38.200 —
» Kulturarbejder: Saaning, Plantning, Gødning og	
Grøfter	11.000 —
	Ialt ... 166.700 Kr.

Indtægten af Fjorden siden 1878 har ialt været:

Salg af Arealer indtil 1910, Beløbet anvendt til Di-	
gerne	95.000 Kr.
Salg af Arealer efter 1910, Rødby Fjords Fonden ..	348.000 —
Græssalg siden 1881	354.000 —
Afgift for Fiskeriet	41.800 —
» » Jagten	18.600 —
	Ialt ... 857.400 Kr.

Samtidig med Indtægt af Græs- og Rørarealer, der aarlig søges forøget ved Besaaning med gode Græssorter og Udplantning af Tagrør paa dertil egnede Arealer, er der ogsaa arbejdet hen til at faa Udbytte af Fiskeriet, dels ved Forsøg med Udsætning af Aale- og Ørredyngel (som dog intet synligt Udbytte har bragt) og dels ved passende Regler for Antal af Ruser o. s. v. — Den aarlige Indtægt, der i nogle Aar har været 2000 Kr., er nu 1.750 Kr. Jagten, der udlejes for 5 Aar ad Gangen, giver for Tiden en aarlig Indtægt af 1.290 Kr.

For at vedligeholde disse Indtægter har ikke alene en stadig Forøgelse og Forbedring af Vejnettet (nu ca. 4¹/₂ Mil), Pasning af samme ved Vejmænd, Afgravninger af Arealerne og Vedligeholdelse og Pasning af Vindmotorer og Sluser været nødvendig, men særlig har Udløbet ved Kramnitze fordret betydelige Udgifter for at forhindre Havnens Tilsætning med Tang og Sand.

I en Aarrække var det lykkedes at holde Havnen farbar ved med den lokale Arbejdskraft at rense op i Havnen under Udløb fra Slusen i Lavvandtiden, men efterhaanden som Tilsætning af Sand og Tang tiltog, blev Havnen tilsandet saa meget, at da Fiskerne havde faaet Tilsagn fra Staten, Private og kommunale Institutioner om Hjælp til en Forlængelse af Havnemolerne, vedtog Digebestyrelsen i 1907 at støtte dette Arbejde ved et Tilskud af indtil 8000 Kr.

Moleforlængelsen blev derved ført 400 Fod ud til 9 Fods Vanddybde, og Digelaget har derefter med en aarlig Udgift til Kul og Vagtmandskab ved Hjælp af Statens Muddermaskine kunnet holde Udløbet nogenlunde farbart, i Sommertiden dog kun for Fartøjer, der stikker 4—5 Fod. For-svarligt Udløb fra Fjorden er dog altid tilstede og vil kunne paaregnes i en

Aarrække, naar en grundig Rensning af Yderhavnene af og til sker, indtil Tilsandingen langs Molerne engang i Tiden vil kræve en yderligere Forlængelse af disse, men til den Tid vil Inddragningen af nye Arealer i Fjorden antagelig kunne bekoste en saadan Forlængelse, da der ved en Sænkning af Vandstanden i Fjorden for hver Fod til 6 Fods Dybden, vil fremkomme 4—500 Td. Land god, frugtbar Bund, som med det gode Opland og den tiltagende Kreaturbestand omkring Fjorden altid vil kunne betale sig, naar det efterhaanden som Forholdene viser sig gunstige for Afsætningen, bringes i Kultur, og vil ikke alene kunne forrente de til Anlæg med Sluser og Pumpeanlæg nødvendige Beløb, men antagelig ogsaa kunne give et rundeligt Overskud.



Arbejder ved Kramnitze Havn.



