

Denne fil er downloadet fra
Danmarks Tekniske Kulturarv
www.tekniskkulturarv.dk

Danmarks Tekniske Kulturarv drives af DTU Bibliotek og indeholder scannede bøger og fotografier fra bibliotekets historiske samling.

Rettigheder

Du kan læse mere om, hvordan du må bruge filen, på *www.tekniskkulturarv.dk/about*

Er du i tvivl om brug af værker, bøger, fotografier og tekster fra siden, er du velkommen til at sende en mail til *tekniskkulturarv@dtu.dk*

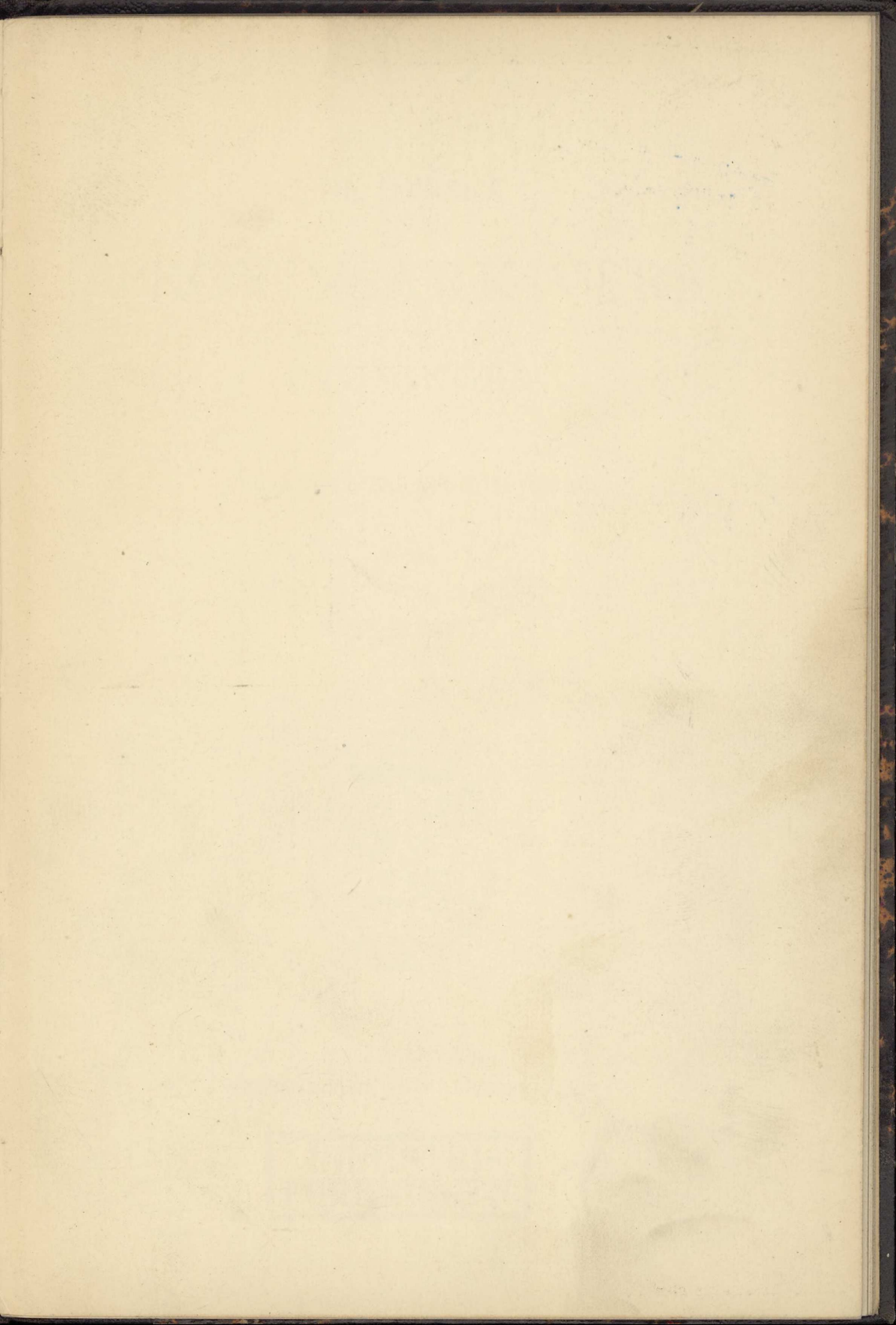
De danske
Provinsarkivers
Bygninger

INDUSTRI-
FORENINGEN.

~~260~~

725 155

725155



LIBRARY
UNIVERSITY OF TORONTO

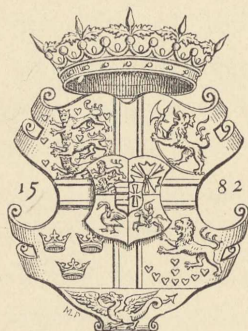
56-25

DE DANSKE
PROVINSARKIVERS
BYGNINGER

TEGNINGER OG AFBILDNINGER

UDGIVNE AF

RIGSARKIVET



KØBENHAVN
I KOMMISSION HOS C. A. REITZEL

1893

**INDUSTRI-
FORENINGEN.**

TRYKT HOS NIELSEN & LYDICHE

V^{ED} Lov af 30. Marts 1889 om Oprettelse af et Rigsarkiv bestemtes det, at der skulde indrettes ialt tre Provinsarkiver: et i København, omfattende Sjælland, Laaland, Falster og Bornholm, et i Odense for Fyn og et i Viborg for Nørre Jylland. Udførelsen heraf toges straks under Overvejelse og de nødvendige Bygninger ere derefter bleven opførte efter Bevillinger paa de aarlige Finanslove, saaledes at det sidste, det i Odense, er bleven taget i Brug i indeværende Efteraar. Det vil derfor være passende nu ved Udgivelsen af oplysende Tegninger og Afbildninger at forelægge Offenheden, hvad der er bleven opnaaet for de ikke helt ubetydelige Pengebeløb (ialt ca. 537,000 Kroner foruden Grundene), der ere medgaaede til at sikre Opbevarelsen og Tilgængeliggørelsen af de Embedsarkiver, som hidtil i saa mange Maader have været vanrøgtede og udsatte for en hurtig fremskridende Tilintetgørelse.

Med Hensyn til Bygningernes Konstruktion og Arkitektur skal her kun i Almindelighed forudsendes den Bemærkning, at Grundplanen for Anlægget (særskilt Arkivhus og Arkivarbolig med Læsestue, med mellemliggende Forbindelsesbygning) og Arkivrummets Indretning og Beskyttelse (et enkelt

stort Rum og mindre Rum for Enderne, med murede Hvælvinger og Jerngallerier, Jernvinduesskodder m. m.) er bleven opstillet som Fordringer fra Arkivets Side, medens Gennemførelsen heraf i Enkelthederne saavel som den valgte Stil m. m. har været overladt til Arkitekterne, hvis Arbejde med Rette har fundet stor Anerkendelse. Det eneste Ønske, som fra Arkivets Side blev fremsat med Hensyn til den ydre Udsmykning, efterat Ministeriet havde bestemt sig for at lade Arbejdet udføre af forskellige Kunstnere, at nemlig de paa gældende Provinsers Købstadsvaabener paa en eller anden Maade maatte benyttes hertil, for at Slægskabet mellem Bygningerne derved kunde antydes, blev imødekommet i Viborg og Odense, medens det ikke formentes at kunne forenes med den i København valgte Stil.

De til Tavlerne føjede forklarende Bemærkninger ere forfattede af Arkitekterne, medens en Redegørelse med Hensyn til Bevillingerne og andre til Arkivernes Oprettelse knyttede Forhandlinger vil findes i de fra Rigsarkivet udgivne »Meddelelser«.

Den 17. December 1893.

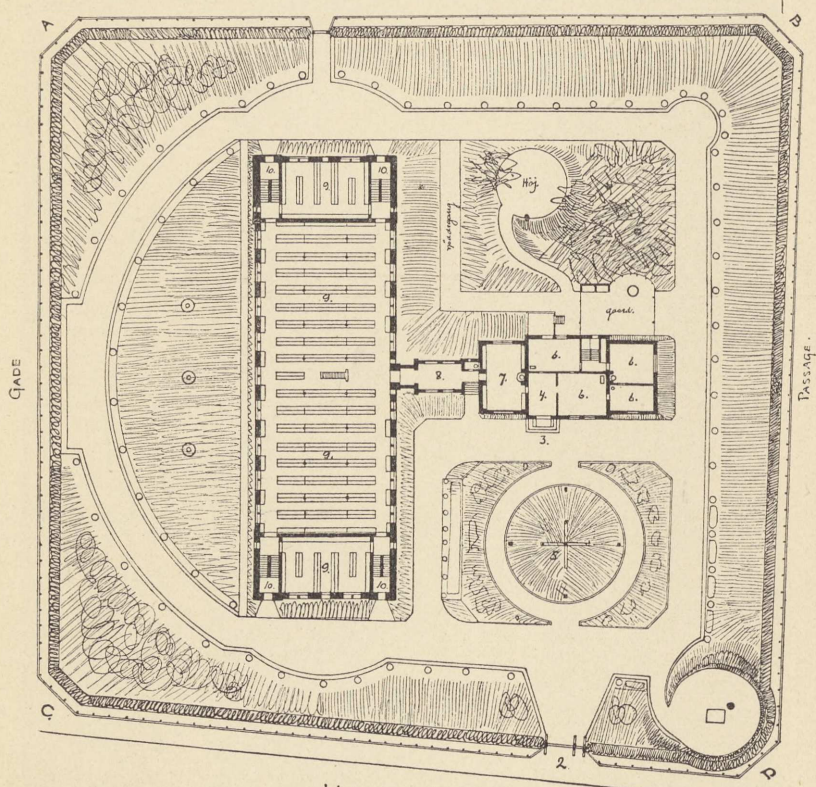
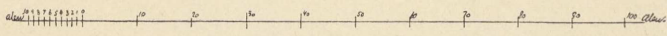
A. D. JØRGENSEN.

FORTEGNELSE OVER PLANERNE.

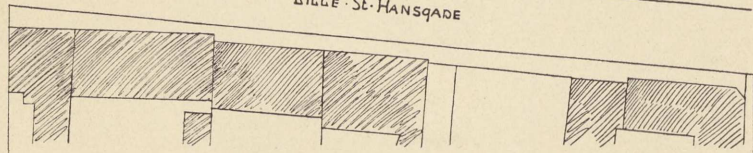
1. Situationsplan over Arkivet i Viborg.
 2. Arkivet i Viborg, set fra Vest.
 3. Arkivet i Viborg, set fra Sydøst.
 4. Udvendt Vinduesfag, (det midterste mod Vest), Viborg.
 5. Længdesnit gennem Arkivet i Viborg.
 6. Et Fag Længdesnit gennem Arkivet i Viborg.
 7. En Trediedel Tværsnit gennem Arkivet i Viborg.
 8. Situationsplan over Arkivet i København.
 9. Arkivet i København, set fra Jagtvejen.
 10. Længdesnit gennem Arkivet i København.
 11. Tværsnit gennem Arkivhuset og Læsesalen i København.
 12. Det indre af Arkivhuset i København, mellemste Galleri.
 13. Situationsplan over Arkivet i Odense.
 14. Arkivet i Odense, set fra den ny anlagte Gade.
 15. Arkivhuset og Arkivarboligen i Odense, set fra Nord.
 16. Vinduesfag af Arkivet i Odense.
 17. Tværsnit og delvist Længdesnit af Arkivet i Odense.
-

PROVINSARKIVET FOR NØRREJYLLAND

OPFØRT I VIBORG 1890-91.



Lille St. Hansgade

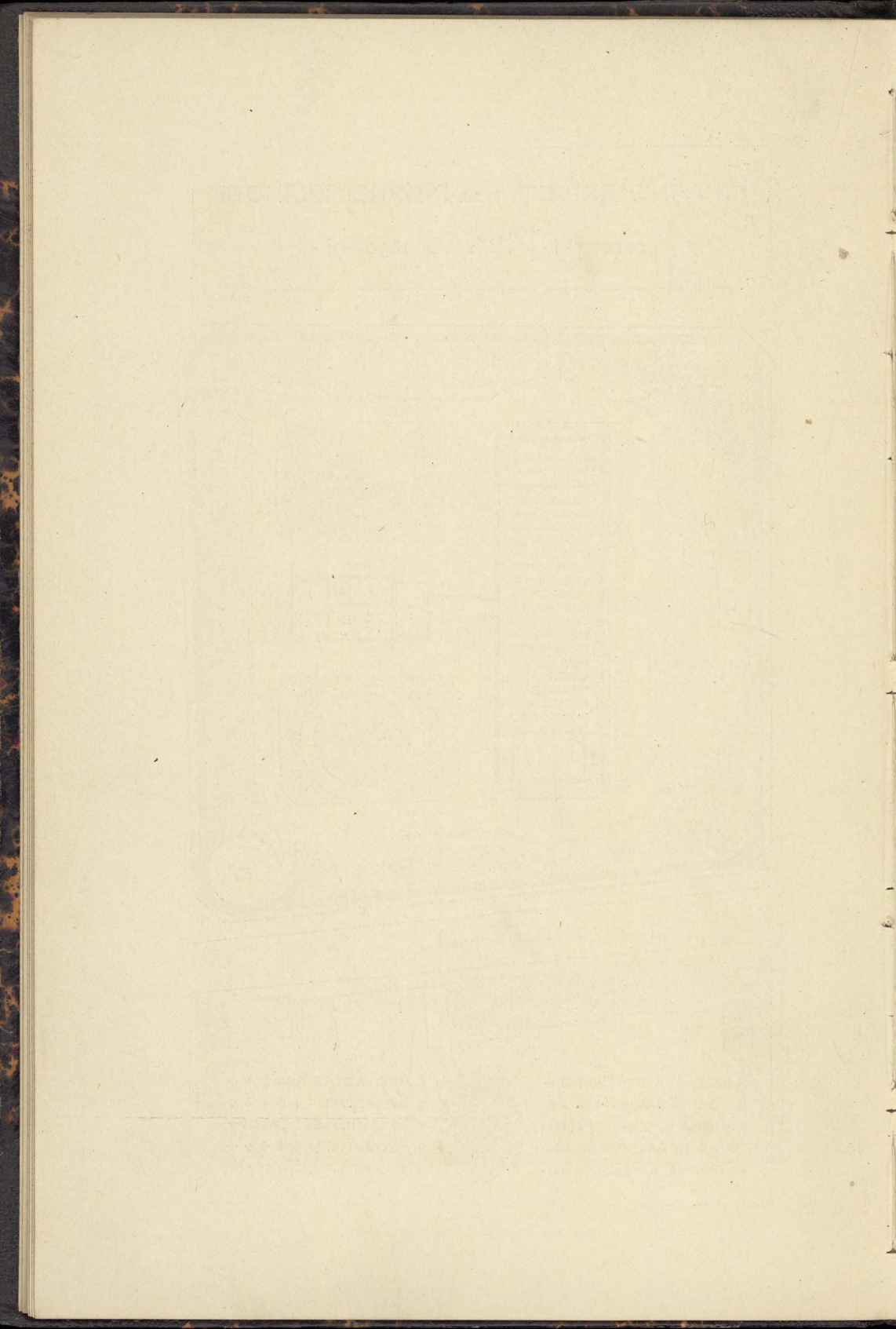


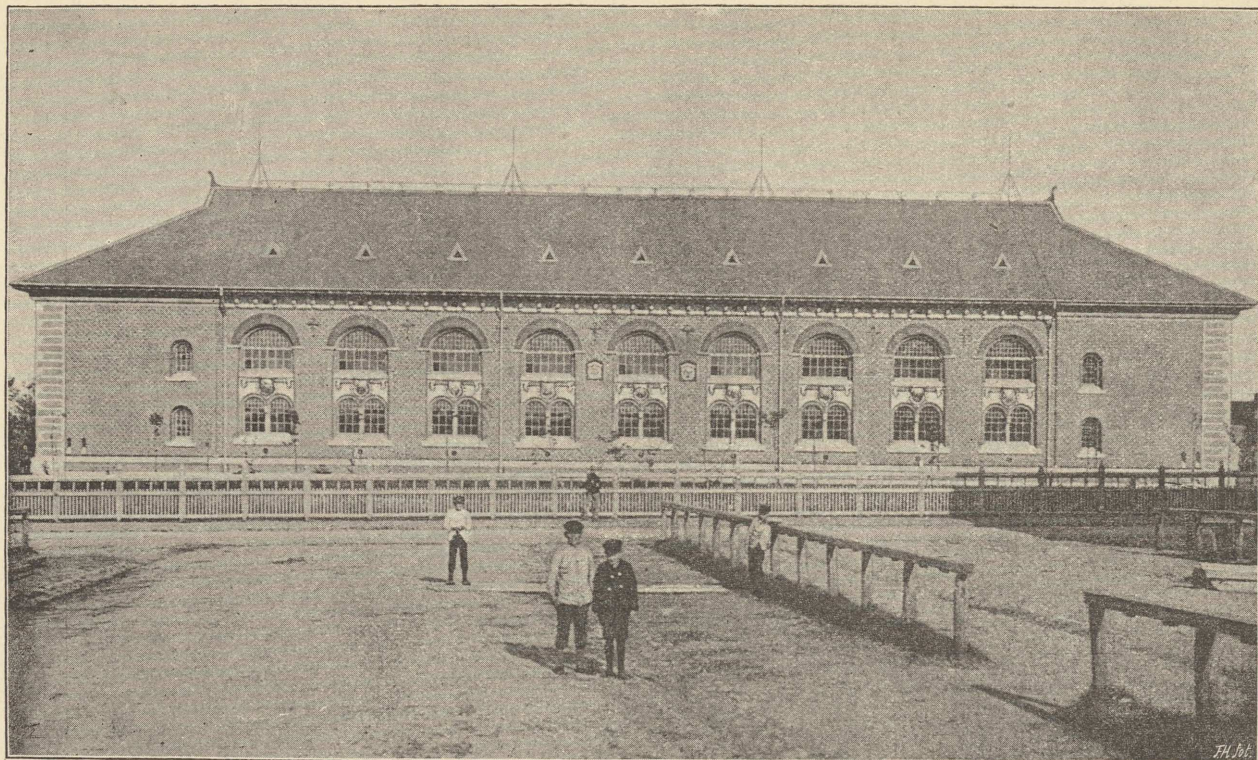
- A-B-C-D ARKIVETS GRVND +
- 2. PORT OG LAAQE . + + + + +
- 3. INDGANG TIL LÆSESTVEN OG
+ + + TIL ARKIVARENS BOLIG
- 4. FORSTVE 5. FLAGSTANG.



- 6. ARKIVARENS BOLIG. + +
- 7. LÆSESTVEN . + + + + +
- 8. FORBINDELSESGANG + +
- 9. ARKIVRUM . + + + + +
- 10. BRANDSIKRE TRAPPER

Situationsplan over Arkivet i Viborg.

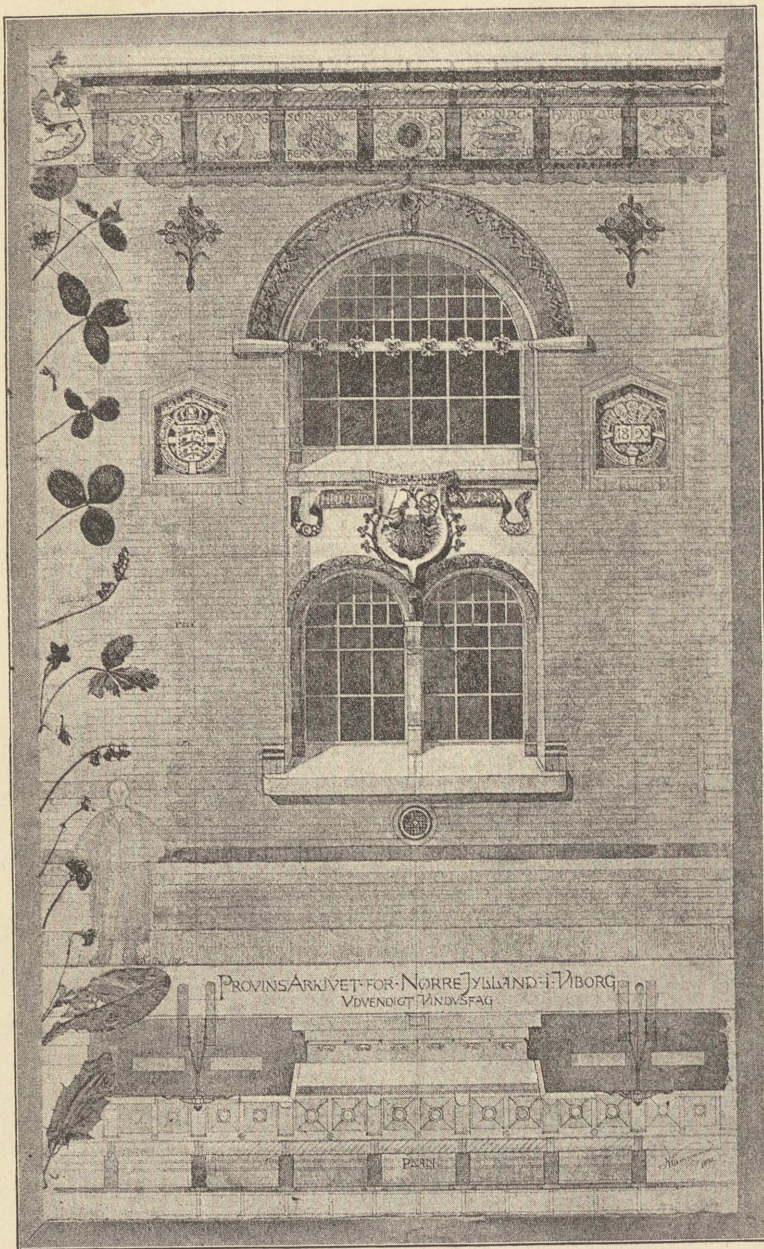




Arkivet i Viborg, set fra Vest.

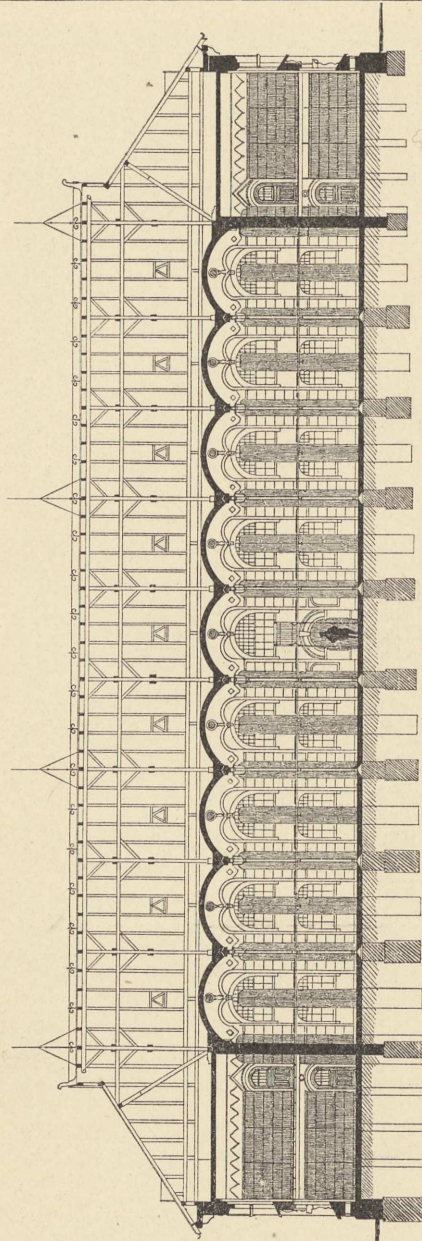


Arkivet i Viborg, set fra Sydøst.



Udvendigt Vinduesfag (det midterste mod Vest), Viborg.
 (Derunder: Plan af Murtykkelsen med øverste Vinduesfag).

PROVINSARKIVET FOR NØRREJYLLAND.



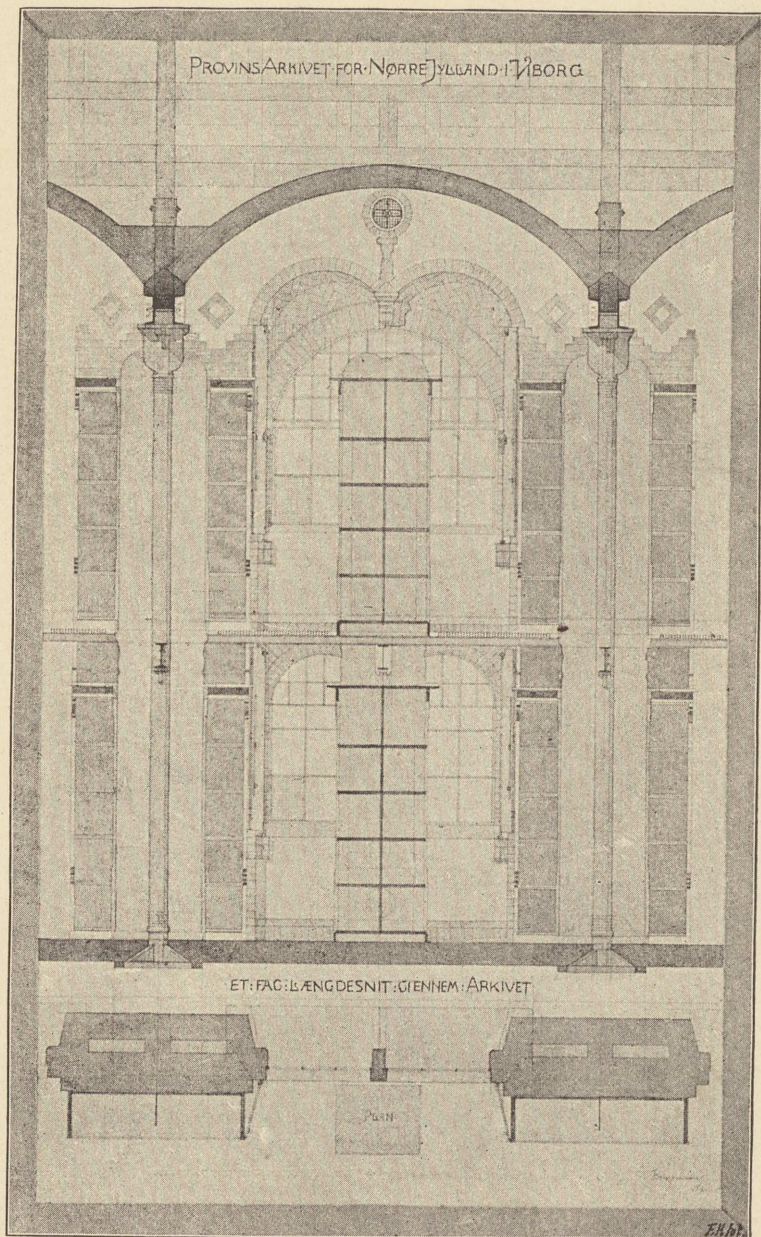
LÆNGDESNIET GJENNEM ÆRKIVET +

Alen 1 2 3 4 5 6 7 8 9 10

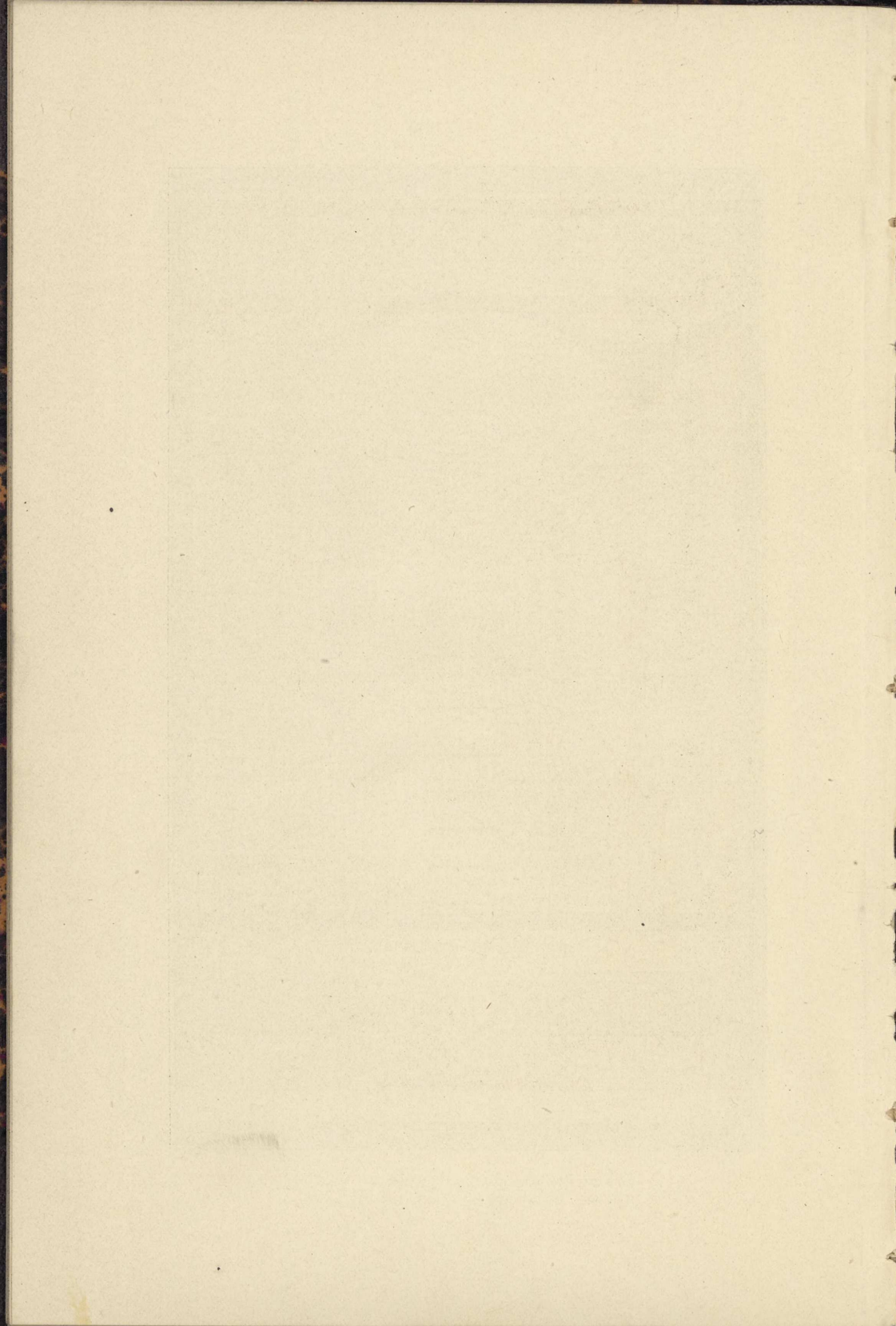
1 : 600

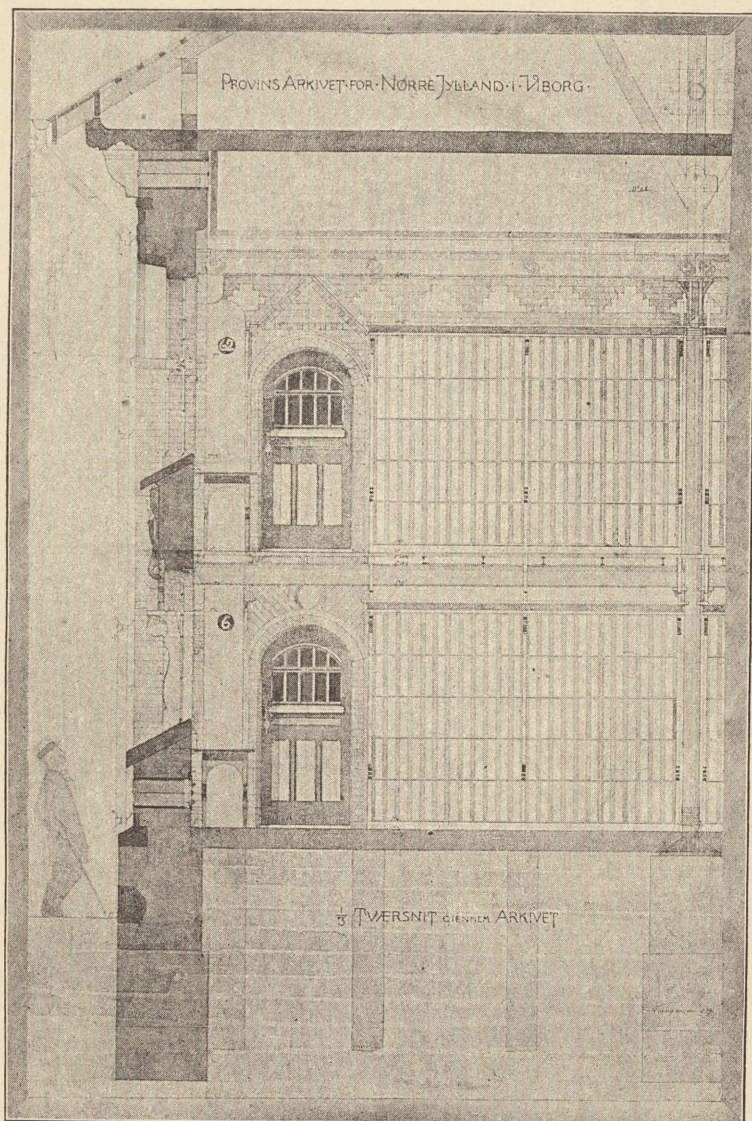
Alen

Længdesnit gennem Arkivet i Viborg.



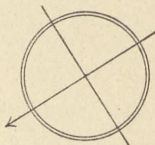
*Et Fag Længdesnit gennem Arkivet i Viborg.
(Derunder: Plan af Murtykkelsen med nederste Vinduesfag.)*





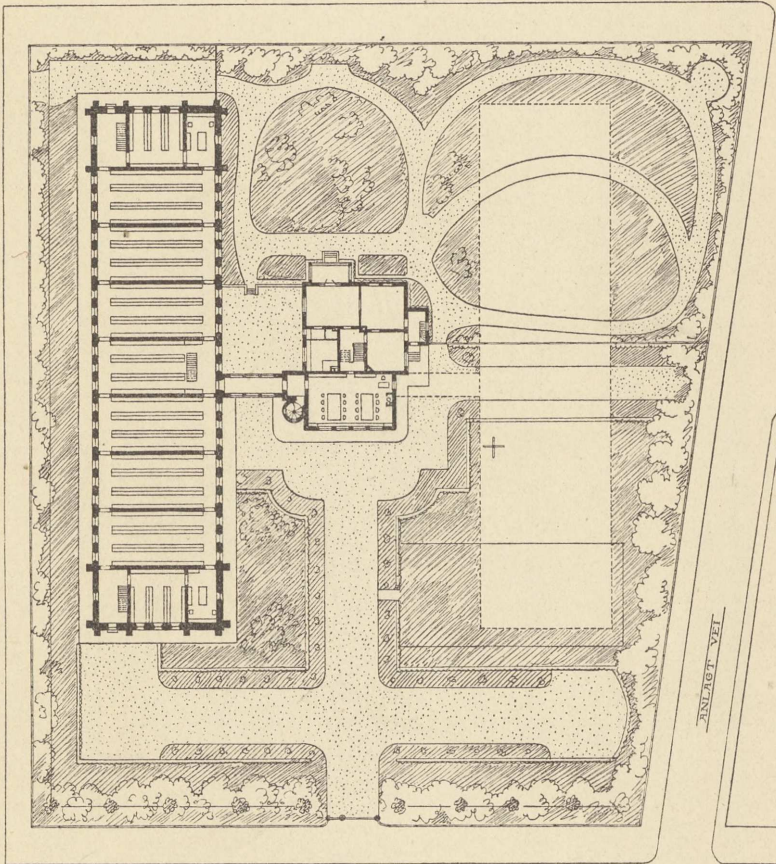
En Trediedel Tværsnit gennem Arkivet i Viborg.

PROVINSARKIVET VED KØBENHAVN



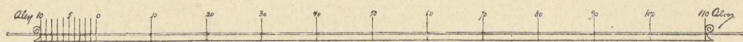
PAATÆNKT VEI

NORIVESTVEI

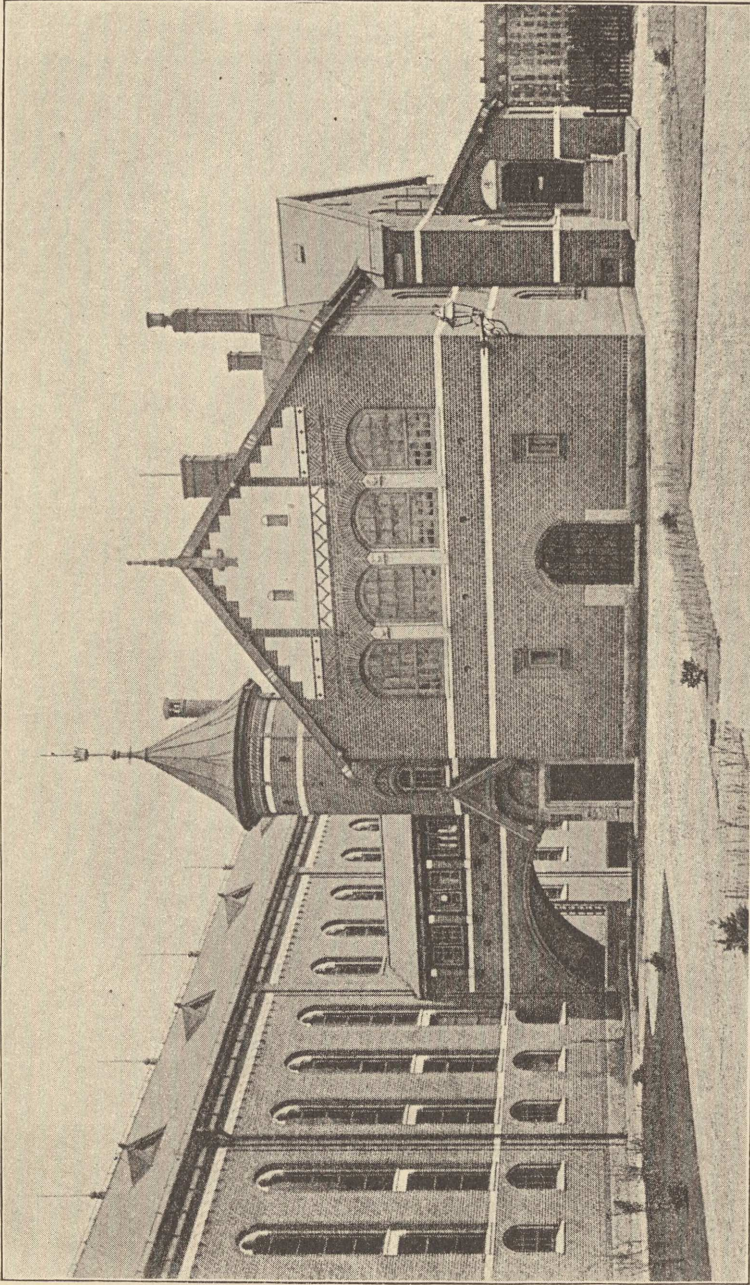


JACTVEIEN

ENLAST VEI



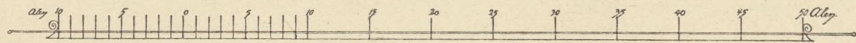
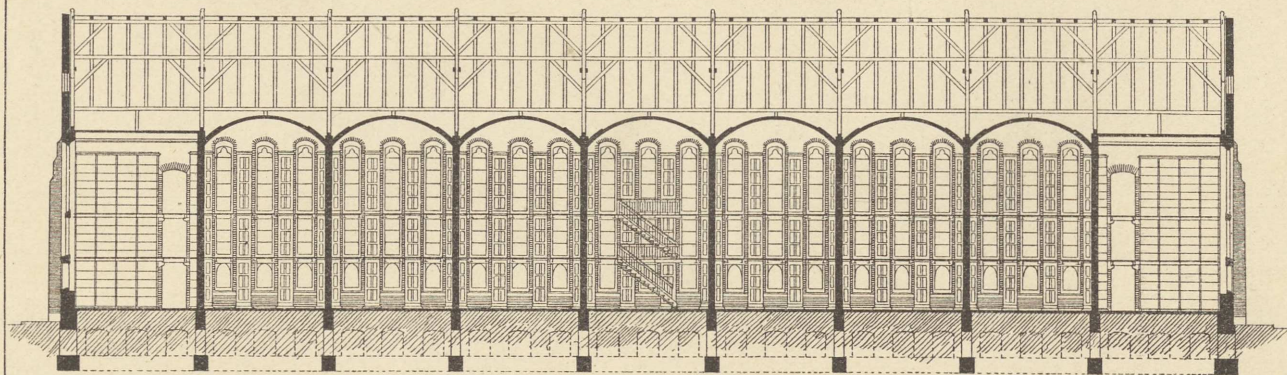
Situationsplan over Arkivet i København.



Arkitekt i København, set fra Jagtvejen.

PROVINSARKIVET VED KØBENHAVN

LÆNGDESNIIT

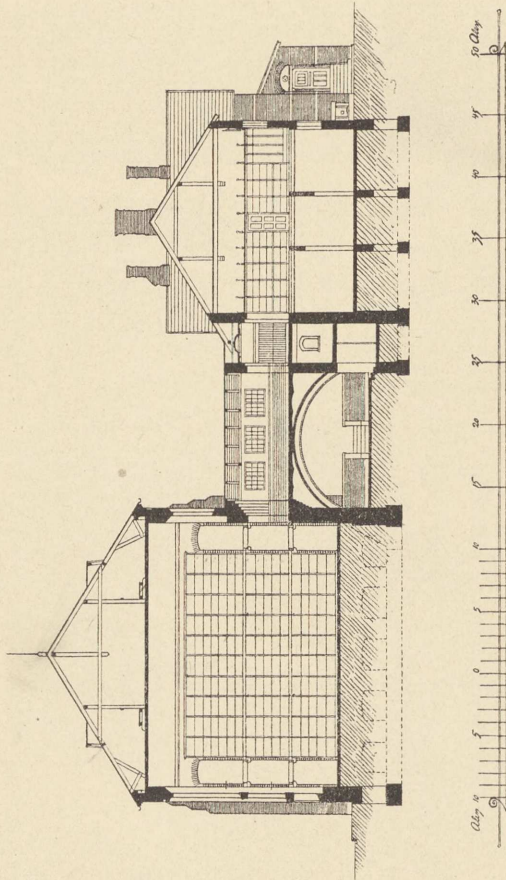


F.H. At.

Længdesnit gennem Arkivet i København.

PROVINSARKIVET VED KØBENHAVN

TVÆRSNIT



Tværsnit gennem Arkivhuset og Læsesalen i København.

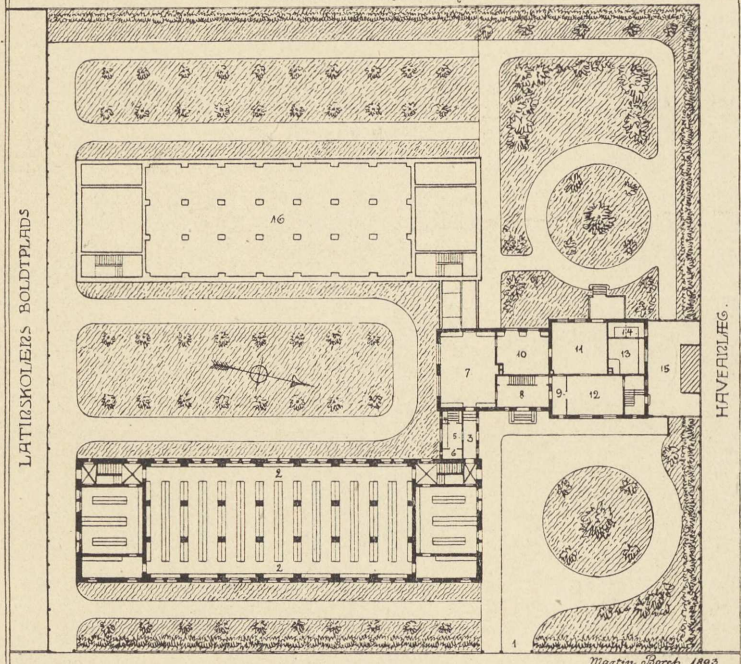


Det indre af Arkivhuset i København, mellemste Galleri.

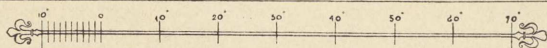
PROVINDSARKIVET I ODENSE

SITUATIONSPLAN

SLOTTETS KJØKKENBÅNE

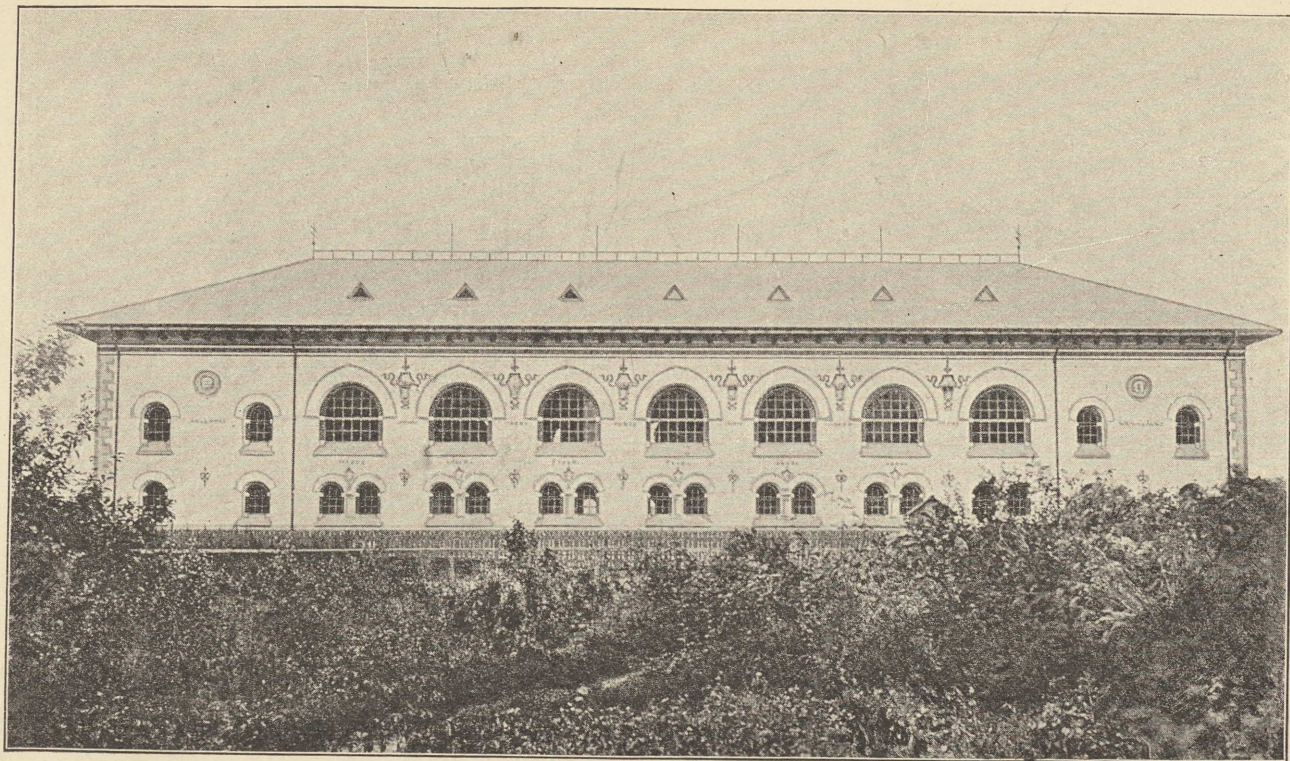


NY ANLÆGT GADE

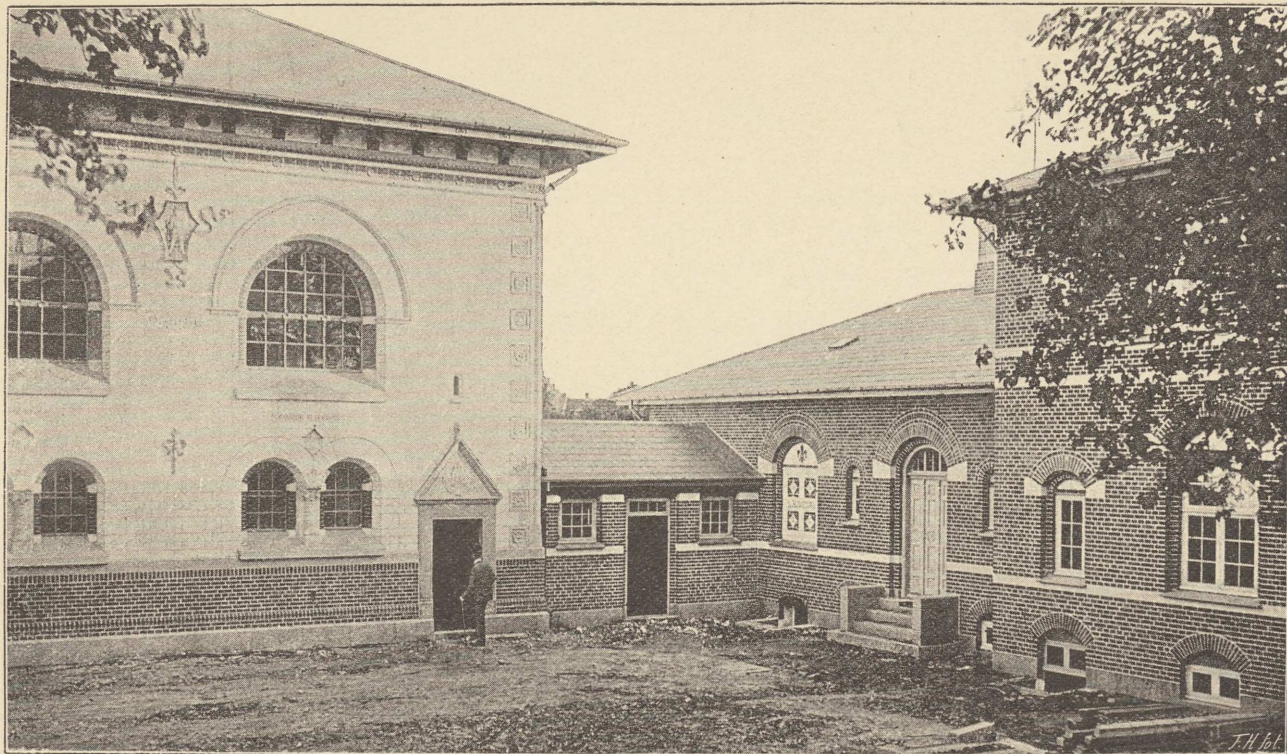


1	Hovedindkørsel	9	Arkivarens Forstue
2	Arkivbygningens	10	Arkivarens Værelse
3	Passage til Læsesalen	11	Dagligstue
4	Trappe til Arkivets Kelder	12	Spisestue
5	Bogbinderværksted	13	Kjøkken
6	Boiletrum	14	Spisekammer og Iadibur
7	Læsesal	15	Arkivarens Gæst
8	Forstue for Læsesalen	16	Fremtidig Udvidelse af Arkivet

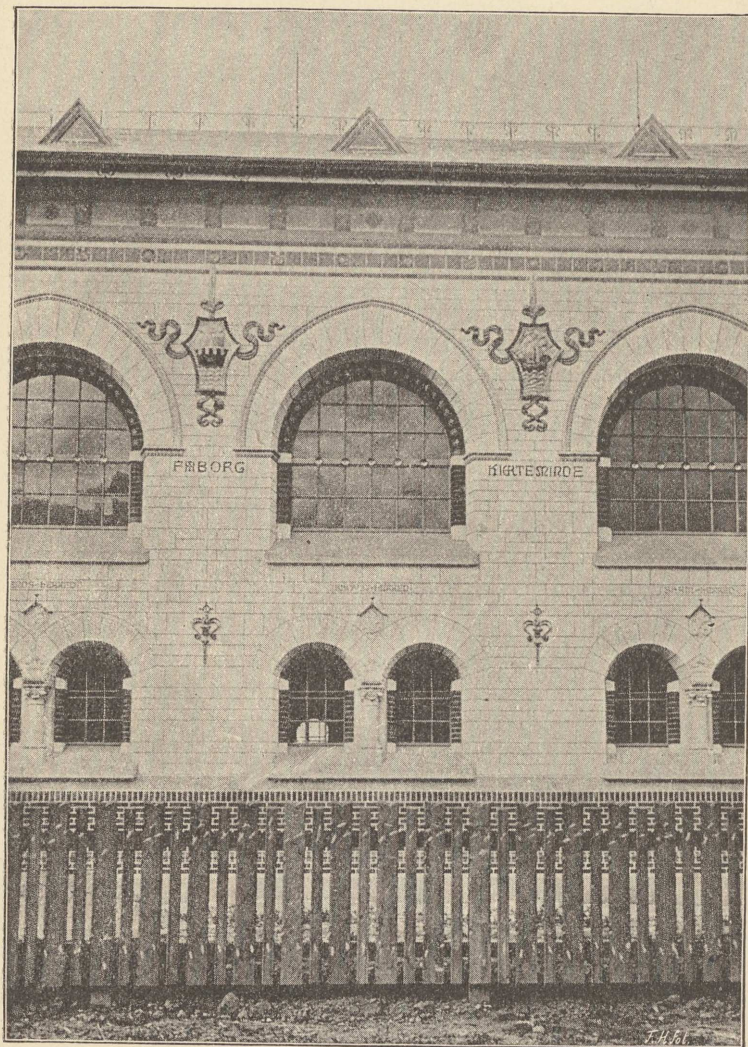
Situationsplan over Arkivet i Odense.



Arkivet i Odense, set fra Ost.

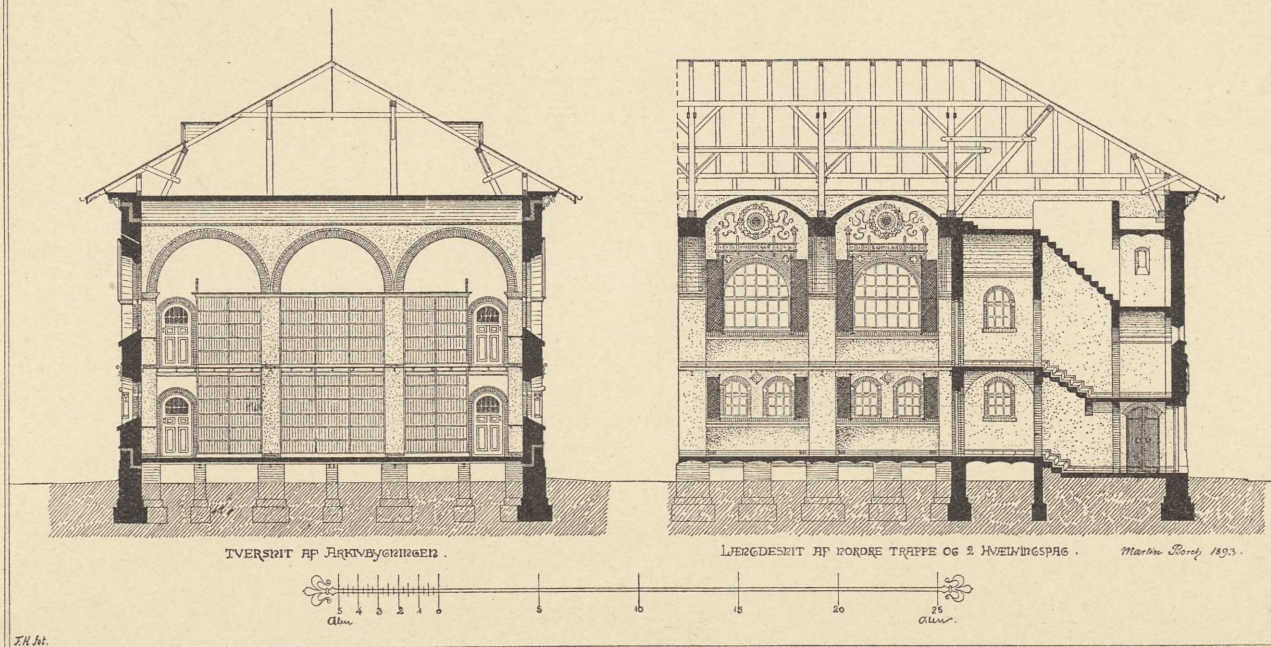


Arkivhuset og Arkivarboligen i Odense, set fra Nord.



Vinduesfag af Arkivet i Odense.

PROVINSDSARKIVET I ODENSE



Tversnit og delvist Længdesnit af Arkivet i Odense.

I

PROVINSARKIVET FOR NØRRE-JYLLAND, I VIBORG.

OPFØRT i Aarene 1890—91 ved Arkitekt **Hack Kampmann** for Bekostning 150,620 Kroner.

Grunden er afgivet af Viborg Kommune, og er beliggende i den nordvestlige Udkant af Byen; 150 Fod over daglig Vande.

Den afbildede Situationsplan viser, at Grundstykket, der maaler ca: 140 Alen i Firkant, er frit beliggende. Det begrænses paa 3 Sider af Veje og paa den fjerde Side, mod Syd, af »Lille St. Hansgade.«

Fra denne kommer man gennem en overdækket Port og Laage ind paa Arkivets Grund, og har lige for sig Indgangen til Arkivarens Bolig og Læsestuen. Tilvenstre ligger Arkivhuset, 83 Alen 9" langt, 26 Alen 15 Tommer bredt. Det indeholder 1 stort og 2 mindre Arkivrum, samt i Bygningens Hjørner 4 brandsikre Stentrapper. Ved den overdækkede Gang staar Læsestuen i Forbindelse med Arkivet.

Arkivrummene ere i én Etage med Hvælving foroven og Betongulv forneden, belagt med Linoleum. Denne Etage, der er ca: 10¹/₂ Alen høj, er i den halve Højde delt af et Ristegulv af Jern, saaledes at Brugen af Stiger ved Reolerne er undgaaet, og gennem dette Gulv falder der rigeligt Lys ind i den dybe Bygning fra de øverste store Vinduer.

Reolerne ere af Træ og i Højden i én Længde, saaledes at Ristegulvet slutter sig om dem uden dog at berøre dem eller være understøttet af dem.

Ved Hjælp af de 4 Hjørnetrapper og en Trappe midt ud

for Forbindelsesgangen kommer man let til ethvert Sted i Arkivet.

Det store Arkivrum bestaar af 9 Hvælvingsfag, $6\frac{1}{2}$ Alen brede, og Sidetrykket fra disse Hvælvinger optages af de smaa Arkivrum for Enderne.

For alle Vinduer indvendige Jernskodder. Tagværket er af Træ, tækket med Skifer.

Forbindelsesgangen tjener tillige som Udpakningsrum for de ankomne Arkivkasser, og her findes ogsaa et Toiletrum for de Besøgende i Læsestuen. Denne har Vinduer mod Nord og Syd, Reoler og Skabe langs Væggene, samt Læseborde. Den opvarmes ved en Ribbeovn med Kappe om, og der er sørget for Tilførsel af frisk Luft og Udsugning af den brugte Luft.

Læsestuen har Forstue fælles med Arkivarboligen, der bestaar af 4 Værelser i Stuen, 3 paa 1ste Sal, foruden Pulterkammer, Tørreloft og Kloset, samt i Kjælderen Økonomilejlighed.

Nord for Boligen et indhegnet Gaardsrum med Brønd, Retirade og Skarnkiste.

Omkring Bygningerne et Haveanlæg, hvorpaa enkelte gamle Træer. Det Hele indhegnet med Stakit og Tjørnehæk.

Bygningerne ere opførte af røde Mursten paa Granitsokkel; der er ogsaa anvendt endel Formsten og Kridtsten. Paa Arkivbygningen er i Vinduesblændingerne anbragt de jyske Byers Vaaben i brændt Ler med Farver, og i Kridtstensfelterne i Gesimsen er udarbejdet alle jyske Herreders Vaaben.

Arbejderne have været udbudte ved offentlig Licitation, hvert Haandværksfag for sig, og følgende Mestre have haft Arbejdet:

Murmester JESPERSEN, Snedkermester STEIN, Smedemester BREMS, Malermesterne ANTHON NIELSEN og JERMIND og Jordentreprenør STI DAVIDSEN, alle af Viborg.

Tømmermester HANSEN og Skiferdækker RYGAARD af Aarhus. SMITHS Jernstøberi i Randers og Glarmester HOSTRUP-PEDERSEN af Silkeborg.

Byvaabnene ere modellerede og brændte af HERMAN KÆHLER i Næstved, og Herredsvaabnene skaarne af HANS CHR. BERG i København.

C. C. BOECK fra Horsens har udført Lynlednings-Anlægget.

Arkitekt WINHOLT i Viborg har som Konduktør ført det daglige Tilsyn.

II.

PROVINSARKIVET FOR SJÆLLAND, LAALAND - FALSTER OG BORNHOLM, VED JAGTVEJEN, KØBENHAVN.

OPFØRT i Aarene 1891—92 af Arkitekt **Martin Nyrop**. Arkivet bestaar foreløbigt af tvende Bygninger, en større og en mindre, indbyrdes forbundne ved en lukket Overgang. Den større Bygning — Arkivhuset — hvori Arkivalierne opbevares, er $94\frac{1}{2}$ Alen lang og omtrent $23\frac{1}{2}$ Alen bred og delt ved grundmurede Tværskillerum i 9 Fag. Gavlfagene have Lofter af Jernbjælker med murede Kapper imellem, hvorimod de 7 Midtfag afsluttes foroven med murede Tøndehvælvinger uden Anvendelse af Jern. Disse 7 Fag er tilligemed det største Rum i hver af de tredelte Gavlfag indrettede til Opbevaring af Arkivalierne. De ere derfor forsynede med 25' høje Reoler fra Gulvet til Hvælvingerens Udspring, men deles vandret ved 2 indlagte Jernbjælkelag, forsynede med gjennemtsigtige Støbejerns Gulvrister, der danne gjennemløbende Gangbroer imellem og for Enden af Reolerne, der saaledes deles ligesom i 3 Stokværk og hvis Hylder derved næsten overalt kan naas fra Gulv eller Gangbroer uden Brug af Stiger. Der findes ialt 36,000 □' Reolforflade.

Gavlfagenes Hjørnerum have faste Gavle af Beton og Asfalt

liggende i samme Højde som de beskrevne Jerngittergulve og er dels indrettede til Arbejdsrum med dertil passende Montering, dels afgive de Plads til 2 Jerntrapper, som forbinde Etagerne og desuden føre op til Loftet.

Midt i Arkivhuset, umiddelbart ved Overgangen til den mindre Bygning, findes en tredje Trappe, der kun forbinder Etagerne, men ikke fører op til Loftet. Af Vinduer findes der til begge Sider ét for hver Reolgang, hvilket giver 3 i hvert Fag. Ruderne er af raat Spejlglas. De nederste Vinduer er forsynede med udvendige Jerngittere og alle Vinduer have indvendige Jernskodder, der lukkes om Natten.

Huset er ikke indrettet til at opvarmes. Luftfornyelsen sker ved Udluftning, hvorfor der er anbragt ialt 60 Trækruder, hver paa $4\frac{1}{2}$ □' Størrelse, saaledes at der, naar Dørene regnes med, er 300 □' Udluftningsaabninger. Desuden er der i Ydermurene i Pillerne anbragt 32 murede Rør, 9" i Kvadrat, som fornedet tæt ved Gulvet staa i Forbindelse med det indvendige Rum og foroven udmunde paa Loftet. Disse Rørs Nytte i den nuværende Ventilations Tjeneste er ikke stor, men de ville ved en eventuel Udtørring eller kunstig tilvejebragt Ventilation kunne komme til Nytte.

Væggene er af lyse flammede Mursten med almindelige Kalkfuger, Hvælvingerne ere derimod pudsede og hvidtede, Gulvet er belagt med Beton og Asfalt. Rummet oplives ved temmelig stærke Farver paa Jern, Træværk og delvis paa Muren.

I den mindre Bygning, der har et Areal af omtrent 590 □ Al., naar Forbindelsesbygningen regnes med, findes en Læsestue med Forstue og Toiletrum, Brændsels- og Redskabsrum samt Bogbinderværksted og desuden Arkivarens Embedsbolig, indrettet i 1. og 2. Etage med Kælder under den største Del. Læsestuen, til hvilken Adgangen for Offentligheden ved en Granitvindetrappe i den lille Taarnbygning, ligger i samme Højde som Arkivhusets mellemste Etage, og staaer ved den fornævnte Overgang i nær Forbindelse hermed.

Den er udstyret med Reoler, Skabe og Borde, ved hvilke der er Plads til 16 Personer. For Arkivaren findes en særlig Plads ved eget Arbejdsbord.

Læsestuen opvarmes ved en Ventilationsovn med Magasinindfyring og med Tilledning af frisk Luft fra Haveanlægget udenfor. Ovnene kan ogsaa virke alene som Circulationsovn.

Arkivarens Embedsbolig bestaar af 7 Værelser med Forstue, lukket Veranda, Køkken, Anretningsrum med Spisekammer og Pigeværelse. I Kælderen findes Strygestue, Vaskekælder, Badeværelse med videre.

Bygningerne ere udvendigt opførte af røde Mursten fra Frederiksholms Teglværk med Sokkeler af bornholmsk Granit, Saalbænke af svensk Kalksten. Desuden er benyttet til enkelte Baand og Bygningsdele Kridtsten fra Stevns. Tagene ere dækkede med graagrønlig Skifer, dog er Taarntaget og forskellige andre Tagarbejder af Kobber.

Bygningerne ere forsynede med Lynledninger, der ere satte i Forbindelse med de betydeligste Jernmasser i Arkivhuset.

Grunden, der er c. 15,000 □ Alen stor og kan afgive Plads for endnu et Arkivhus som det nys beskrevne, er indhegnet med et 11 Kvarter højt Plankeværk, hvis Stolper og Løsholter for større Holdbarheds Skyld ere af Jern; den vil til alle Sider blive isoleret ved Veje og Gader. Den ubebyggede Del af Grunden er benyttet til Gaardsplads, Haveanlæg og privat Have til Embedsboligen, den sidste fraskilt ved et lavere Hegn.

Efterat en Bevilling paa 200,000 Kr. var given om Foraaret, begyndte Arbejdet henad Sommeren 1891, dog saaledes, at der først toges fat paa Lægning af Betonfundament Mikkelsdag samme Aar.

I Vinteren 91—92 stansedes Arbejdet i nogen Tid paa Grund af Frosten.

I Foraaret 1892 bevilgedes yderligere 46,000 Kr., og derved

kunde Arkivhuset udvides fra 6 til 9. Fag. 30te Juni 1892 heisedes Krandsen med en Høitidelighed, hvorved Rigsarkivaren var til Stede.

Bygningen afleveredes i Foraaret 1893 og ikke som oprindelig paatænkt ved Nyaar; dog saaledes at Boligen toges i Brug nogen Tid før April Flyttedag.

Bygningerne have i alt kostet 245,740 Kr.

De forskellige Arbejder blev ved afholdte Licitationer, for de større Arbejders Vedkommende ved offentlig Licitation, overdraget følgende Haandværkere: Murarbejdet, Murmester SCHOUGAARD & RASMUSSEN. Tømmerarbejdet, Tømmermester JULIUS NIELSEN. Jernstøbearbejdet, BONNESEN & DANSTRUP ved Christiansholm Jernstøberi. Skiferdækker- og Kobberarbejdet, Gas- og Vandmester PERS. Snedkerarbejdet, Snedkermester HANS A. HOLM & SØN. Malerarbejdet, Hofdecorationsmaler BERNHARD SCHRÖDER, NIELSEN & HANSEN. Lynledningsarbejdet Lieutenant BOECK Horsens.

III.

PROVINSARKIVET FOR FYN, I ODENSE.

OPFØRT i Aarene 1892—93 af Arkitekt **Martin Borch**, for en Bevilling af 140,000 Kroner. Grunden, der er c. 12,000 □ Alen stor og en Del af Slottets Køkkenhave, ligger ved en ny bred Passage fra Banegaarden ind til Byen. Bygningsens Anlæg forudsætter en senere Opførelse af et andet paa Situationsplanen antydet Arkivhus. Længden 69 Al., Bredden 21 Al., Grundflade 1449 □ Al. Højde fra Jordlinie til Overkant Gesims 14 Al. Fundamenterne Beton, Granitsokkel, Gesims, Vinduesindfatninger og Sokkelpartiet udført af røde brændte Sten,

Saalbænke, Portaler og Gesimsbaand m. m. af svensk Kalksten. Hjørnekvadere og Søjler i Vinduerne samt Afdækninger af fransk Kalksten. Façaderne skalmurede med Kridtsten fra Stevns.

Bygningen dækket med Skifer og forsynet med Kobberrender og Nedløb, samt de nødvendige Lynledninger.

Ud v. Udsmykning: I nordre Portals Dørfelt er anbragt det danske Rigsvaaben udført i fransk Kalksten. I søndre Portals Dørfelt er anbragt Odense Vaaben (Lillien) i do. Mellem Vinduerne paa 1. Sal de fynske Byvaaben i brændt Ler med Majolikafarver, over Stuevinduerne de fynske Herreders Mærker, skaarne i Kridtsten og afdækkede med Blytage,

Vindues og Gesimsstenene udformede i rødt Ler med Ornamenter, Felterne mellem Gesimskonsollerne af Kridtsten med udskaarne Løver og Bladornamenter.

Det indre: 6" tykke Hvælvinger, hvilende paa murede Buer og Piller.

Smedejerns-Tremmegulv mellem Stuen og 1. Sal, hvilende paa Jernbjælker.

I Stuen Betongulv mellem Jernbjælker.

Vægge og Hvælvinger pudsede i Kalk med Udmuringer af røde Sten.

Jernskodder for alle Vinduer.

Trapperne af Granit med Krydshvælvinger over Reposerne og Terrazzogulv paa disse.

Reolernes Konstruktion som i Viborg Arkiv. I Stuen 6 Hylder i Højden, over Gallerigulvet 5 Hylder.

I Gavlkiverne bredere Hylder til Aviser.

Under alle Vinduer i Hovedarkivet Borde à 5 Al. Længde, i Gavl-Arkiverne Klapborde anbragte paa Reolerne.

Gulvet belagt med Linoleum.

Indre Dekoration: Vinduesfelterne paa 1. Sal prydede med Udmuringer i Formsten samt Bladornamenter i Kalkfarver.

Døre og Reoler stafferede i Oliefarver.

Yderdørene af Teaktræ.

Mellembygningen indeholder en Passage til Arkivet, Toilet-
rum, Rum for Bogbinder og Trappe til Arkivkælder.

Arkivarboligen indeholder en Læsesal paa 113 □ Al. med
decoreret Bjælkeloft.

Ventilationsovn, udskaarne Reoler, Linoleum paa Gulvet.

Entré for de besøgende, Arkivarens private Entré, og end-
videre i Stueetagen Arkivarens Værelse, Daglig- og Spisestue,
Køkken og Fadebur, paa 1. Sal Sove- og Pige kamre. I Kæl-
deren Vaske- og Baderum, Victualie- og Brænderum.

Arkivarboligen er opført af røde Sten med Kridtbaand. Ski-
fertag.

Haandværkere:

Murmester AXEL BROE & Co. (Mur- og Stenhuggerarb.).

FREDERIKSHOLMS Tegl- og Kalkværker (Gesims og Skjolde af
brændt Ler).

Decorationsbilledhugger HANS CHR. BERG. Udskæringer i
Kridt- og Kalksten.

Tømmermester KORNERUP-BANG, Silkeborg.

Snedkermester EDV. JENSEN, Aarhus Høvleværk, F. OXELBERG
og BUNCK.

Blikkenslagermester HANNIBAL Kbh.

Jernstøbere. ALLERUP og LANGE, Odense. BONNESEN & DAN-
STRUP Kbh.

Smedemestre. CHR. ANDERSEN jun. og CHR. PETERSEN, Odense.

Malermester OTTO AAGAARD, Odense.

Glarmester P. IVERSEN.

Lieutenant BOECK. Horsens. Lynledning.

WESSEL & VETT. Linoleum.

KÄHLER & ARENTS. Porcellænsovne.



