

Denne fil er downloadet fra
Danmarks Tekniske Kulturarv
www.tekniskkulturarv.dk

Danmarks Tekniske Kulturarv drives af DTU Bibliotek og indeholder scannede bøger og fotografier fra bibliotekets historiske samling.

Rettigheder

Du kan læse mere om, hvordan du må bruge filen, på *www.tekniskkulturarv.dk/about*

Er du i tvivl om brug af værker, bøger, fotografier og tekster fra siden, er du velkommen til at sende en mail til *tekniskkulturarv@dtu.dk*

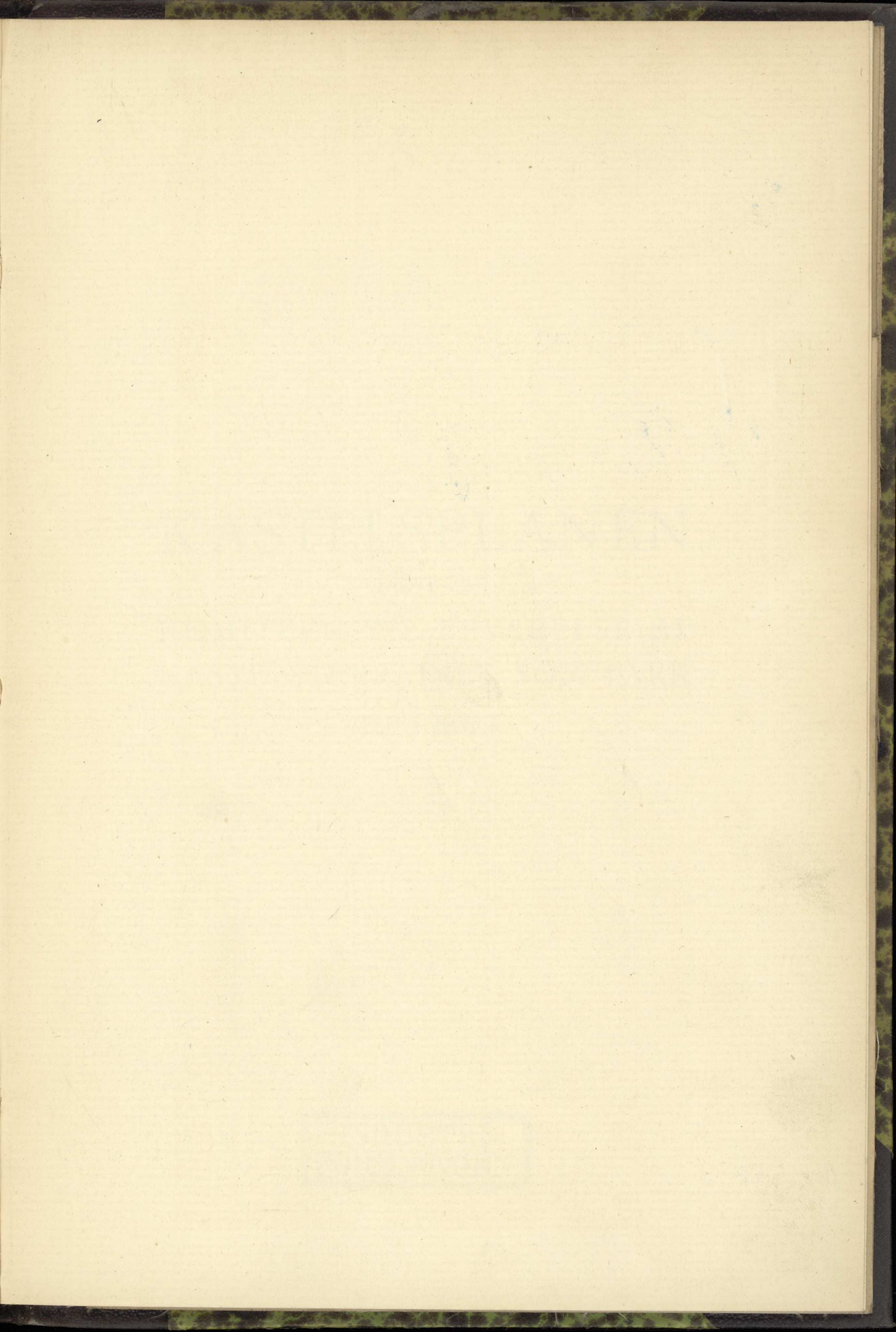
Ka-
stels-
Planer

INDUSTRI-
FORENINGEN

~~259~~
—

72509

72509



1887

56 34

KASTELSPLANEN

UDGIVET AF

KOMITEEN TIL BEVARELSE AF
KASTELSTERRAINET SOM PARK

MED 1 KORT

INDUSTRI-
FORENINGEN.

Maatte denne lille Piece bidrage til at vække almen Interesse for, at Kastellet, naar det opgives af Militæretaten, maa blive bevaret mod Ødelæggelse, er Hovedhensigten med dens Udgivelse opnaaet.

I Februar 1901.

Kastelsparkkomiteen.

Ved et Møde, som afholdtes i Industriforeningen den 16. November 1898, og ved hvilket Foreningens store Sal var fyldt til sidste Plads af et meget distingveret Publikum, udtalte da-værende Premierløjtnant HOLTEN-NIELSEN sig i Hovedtrækkene saaledes:

Forinden jeg begynder at give en Fremstilling af den Plan, som jeg haaber maa blive Genstand for en frugtbringende Drøftelse her i Aften, maa det mulig være mig tilladt straks at fremhæve, at den omhandler Kastelsterrainets Benyttelse, naar Kastelet er ophørt at være et militært Etablissement, og ikke gaar ud paa at fremskynde Kastelets Overgang fra Militæretaten til andre Autoriteter.

Herefter skal jeg gaa over til selve Emnet for Mødet i Aften: Planen om i sin Tid at søge Kastelsterrainet bevaret som en Park, der i Forbindelse med Langelinieanlægget særlig kunde tjene som Centrum for Sporten.

Det er sikkerlig gaaet mange af de her tilstedeværende, som det er gaaet mig, naar De en smuk Sommeraften er kommen ud paa Langelinie, at De da med en vis Stolthed har sagt til Dem selv: Herude er dog et Eksempel paa et smukt Resultat af dansk Foretagelsesaand, Langeliniepromenaden, som efter erfarne Mænds Udtalelser i Skønhed kan maale sig med de fleste Punkter ved Rivieraen, og Frihavnen, der, skønt endnu

i sin Barndom, dog maa staa for enhver Dansk som et prisværdigt Forsøg paa at skabe os ny Erhvervskilder og paa at brede Danmarks Ry vide omkring.

Bøjer man dernæst af og begiver sig over den idylliske Smedelinie ind i Kastellet og op paa de gamle Volde, opruller der sig for Ens Øje, alt efter som man gaar hen ad dem, saa mange forskellige smukke Panoramaer, at man vanskelig kan forlige sig med den Tanke, at om nogle Aar er maaske det meste af disse Volde og Grave med deres sjældent naturskønne Omgivelser forsvundet for at give Plads for nøgterne Byggespekulantens nivellerende Tilbøjeligheder. Og dog, naar man ser, hvorledes det gamle idylliske Kastel, af hvilket store Dele ligge ukendte hen for de fleste Kjøbenhavnere, alt nu ubarmhertig er gennemskaaet af den prosaiske Forbindelsesvej mellem Toldboden og Frihavnen, kan man ikke være i Tvivl om, at Kastellets Dage som militært Etablissement for længst ere talte, saa meget mere, som der alt flere Gange — baade fra Statens, Handelsstandens og Privates Side — har været Planer oppe om en Bebyggelse af Kastelsterrainet. Det forekommer mig derfor naturligt, at de, hvem Bevarelsen af gode, gamle Minder ligger paa Sinde, og som nære Interesse for, at Kjøbenhavn kan udvikle sig til en køn By, og som gerne ville, at Ungdommen skulde faa et smukt Sted, hvor den kunde mødes til sund Sport, at de kunne føle Trang til at gøre sig til Talsmænd for, at Kastelsterrainet i sin Tid maa faa Lov til at blive bevaret som en Park, der opfylder de fornævnte Betingelser.

Naar man betragter de Parkanlæg, som fra Hovedbanegaarden — kun afbrudt mellem Ahlefeldtsgade og Gothersgade — strække sig over til Østbanegaarden, synes det ogsaa naturligt at lade dette Park- og Friluftsbælte fortsætte sig gennem en Kastelspark helt ud til Langelinjeanlægget, hvorved den gamle By, hvor hver Tomme Jord, som kan det, er udnyttet til Byg-

gelse, saa at sige, vil faa et kontinuerligt Park- og Friluftsbælte, som adskiller den fra de ny Bydele, lige fra Kalvebodstrand til Øresund. Den hygiejniske Betydning heraf bør vist ikke undervurderes, og i Betragtning af, i hvor høj Grad Byen vokser Aar for Aar, ville vist vore Efterkommere ingen Sinde bebrejde os, hvad der med Fremtiden for Øje er gjort for at gøre Kjøbenhavn til en sund og luftig By.

At denne Betragtning ogsaa har gjort sig gældende tidligere, skal jeg blot oplyse ved at henvise til, hvorledes Staten netop i sin Tid, da den overdrog Kjøbenhavns Kommune den øvrige Del af Fæstningsterrainet, overlod Kommunen Terrainet paa saa favorable Vilkaar, som den gjorde, fordi den samtidig fordrede visse Dele holdte fri for Bebyggelse og udlagte til de Parker, vi daglig glæde os ved at besidde.

Yderligere skal jeg anføre til Gunst for at bevare Kastelsterrainet som et Parkanlæg, at, medens Byens sydvestlige Del i Frederiksberg Have og Søndermarken have virkelig store Parkanlæg, har Byens nordøstlige Del i Øjeblikket ikke saadanne.

Men samtidig med at man kan nære saadanne ideelle Ønsker, maa man selvfølgelig ikke være blind for, at det Terrain, der her er Tale om at bevare som Park, repræsenterer en saa stor Værdi, at Sagen ogsaa maa betragtes fra et mere materielt Standpunkt. Af Kastellet er alt udlagt til Park Volddelen Øst for Forbindelsesvejen mellem Toldboden og Frihavnen. Det Terrain, som jeg altsaa beskæftiger mig med her, er den Del af Kastellet, som begrænses mod Øst af denne Vej og mod Vest af en Linie fra Bredgade til den nordlige Ende af den tidligere Husarkaserne, medens det i Nord og Syd begrænses af Voldgravene.

Dette Terrain omfatter et Areal paa c. 30 Tdr. Land, hvis Værdi, naar det udlægges til Bebyggelse, under Hensyn til, at c. $\frac{1}{3}$ af det vil gaa bort til Gader m. m., og at Terrainets Planering paa Grund af de store Vandarealer og Voldene vil være

forbunden med meget betydelige Udgifter, formentlig ikke kan sættes højere end til c. 6 Millioner Kroner.

Men denne Sum er imidlertid stor nok til, at man kan sige sig sely, at det paagældende Terrain aldrig vil kunne udlægges til en Park, som ingen Indtægt giver, men paa den anden Side er det saa heldigt, at en Park som den foran angivne meget vel vil kunne give endog betydelige aarlige Indtægter, uden at noget ideelt Krav trædes under Fødder, og at den samtidig indirekte vil kunne tjene til stor Gavn for vor By og vort Land.

At skabe et Forlystelsesetablisement er der jo her aldeles ikke Tale om, og der er saa meget mindre Grund til at skabe et saadant, som vi jo have et saa smukt Etablisement, som man kan ønske sig det af den Art, i Tivoli.

At der gennem et Parkanlæg som det her omhandlede skulde kunne forrentes en Kapital paa 6 Millioner Kr. er selvfølgelig en fysisk Umulighed. Men vi have i Zoologisk Have et Præcedens for, at Staten endog til en Privatmand har overladt et Terrain for saa godt som intet til Anvendelse i et alment nyttigt Øjemed, og vi have i Tivoli et Præcedens for, at Kommunen under de samme Betingelser har overladt et privat Selskab et Stykke Jord for en Leje, der er langt mindre end Forrentningen af den Kapital, til hvilken Jorden kunde udbringes, hvis den solgtes til Byggegrunde. En lignende Imødekommenhed fra Statens og Kommunens Side kan altsaa tænkes over for et saadant Foretagende som Kastelsterrainets Udlægning til en Park som den ofte angivne, hvis man kan paavise, at et saadant Anlæg er et alment nyttigt Foretagende, og det er det, jeg skal bestræbe mig for at paavise i det følgende.

Jeg skal først nævne, at det i vor Tid mere og mere er gaaet op for Folk, at der bør gøres langt mere for Sporten, end hidtil er gjort, og at den fornuftig drevne Sport er til stor Gavn for Ungdommens saavel legemlige som sjælelige Udvikling.

At de Forhold, hvorunder Sporten nu virker i Kjøbenhavn, ikke kunne betegnes som tidssvarende, er der vist ingen, der vil benægte. Det turde derfor være i høj Grad ønskeligt, at der sikredes Sporten en Plads til dens Udøvelse med en saadan Beliggenhed, at Adgangen blev nogenlunde nem for den Del af Befolkningen, der bor i den indre By, og en Plads, hvor tillige mange vilde kunne drage Glæde af at iagttage dens Udøvelse i de smukkeste Omgivelser.

Det er ikke Mening, at Stat eller Kommune gratis skulde give Idrætten Husly, nej, den skulde blot overlade den en Plads paa rimelige økonomiske Vilkaar.

Stockholm har paa det berørte Omraade vist Vejen ved et Etablissement, som paa de fleste Punkter egner sig til Forbillede, nemlig Idrottsparken. Denne er et i Byens umiddelbare Nærhed i Skov beliggende Areal paa c. 15—20 Tdr. Land, tilhørende eller lejet af et Aktieselskab, der har anlagt en Cyklebane, hvis Inderkreds om Vinteren kan overises til en kunstig Skøjtebane, et Tennishus med 2 Baner og en Del Tennisbaner under aaben Himmel. Væddeløbsbanen udnyttes af en Cykleklub, der lejer af Aktieselskabet; Boldhuset, der sorterer under en af Byens Tennisklubber, er ligeledes Aktieselskabets Lejer. Idrottsparken er baade Vinter og Sommer Midtpunktet for det livligste og fornøjeligste Sportsliv og hører saa vidt med til Stockholms Seværdigheder, at enhver Fremmed, der besøger Byen, lige saa uvægerlig bliver ført derud som i Djurgaarden eller paa Nationalmuseet, men Stockholmerne have ogsaa Grund til at være stolte af deres Sportsplads.

Nøjagtig som Idrottsparken skulde det kjøbenhavnske Anlæg ikke være, da en Cyklebane vist er overflødig her og formentlig heller ikke vilde kunne finde Plads paa det omhandlede Terrain, kun Plæner til Tennis, Kricket og Fodbold og en Bygning til Tennis og Gymnastik. Jeg skal dernæst anføre, at paa Grund af Parkens særlige Beliggenhed vil ogsaa

Sejl- og Rosporten samt Issporten saavel til Vands som ti Lands kunne knyttes til Parken, hvad der vil have sin Betydning, hvis man tænker sig anlagt Bygninger, hvor de forskellige Sportsklubber fik deres Mødelokaler m. m.

Dernæst vil en saa stor og enestaaende smuk Park, som her kan skabes i Forbindelse med Langelinieterrainet og Dele af Esplanaden og Grønningen være en Pryd for vor By og til daglig Glæde for os selv, medens den samtidig vil kunne blive et Tiltrækningsmiddel for de Fremmede, som vi dog ikke kunne ønske efterhaanden skulde faa for Vane at gaa vor Dør forbi paa Vejen til Sverrig og Norge. Jeg skal i saa Henseende anføre, at den smukke Palmengarten i Frankfurt a. M., ja, selv den forholdsvis ubetydelige Brühlsche Terrasse i Dresden, som bekendt stadig ere betydelige Tiltrækningsmidler for de paagældende Byer.

Anbringelsen af et Udsigtstaarn i Parken vil sikkerlig ogsaa være en Tanke værd at overveje, her hvor man paa en Gang vilde kunne faa den herligste Udsigt over Sundet, Frihavnen og hele Byen.

At Parken med dens fortrinlige Promenader, dels beskærmede mod enhver Vind, dels bestrøgne af den friske Brise fra Søen, vil frembyde fortrinlige Betingelser for Anbringelsen af en Brøndkuranstalt, er vist ogsaa uomtvisteligt, ligesom selvfølgelig en eller to store Restauranter vil faa en aldeles fortrinlig Beliggenhed i Parken, da denne som Midtpunkt for saavel Sommer- som Vintersport vil være søgt hele Aaret igennem.

Og saaledes vilde man kunne fortsætte med at paapege, hvorledes der paa den ene og anden Maade kunde knyttes Indtægt givende Foretagender til Parken.

En og anden kunde maaske indvende, at Kastellet ligesom ligger noget afsides, men denne i Øjeblikket saa berettigede Indvending vil falde fuldstændig bort, naar der aabnes Adgange til den paatænkte Park saavel ved Østerbrogade som ved Bredgade,

og Parken ved Broer — eller mulig en hel Overbygning — over Forbindelsesvejen mellem Toldboden og Frihavnen og en Bro over Graven Øst for denne sættes i Forbindelse med Lange-linie. Desuden maa man huske paa, at et helt nyt Kvarter i de sidste Aar er vokset op i Nærheden af Frihavnen og Kastellet og vil vokse frem yderligere i de kommende Aar, saa at Parkens Beliggenhed vil blive endnu mere central i Forhold til en hel Bydel, end Tilfældet er i Øjeblikket.

Da Realisationen af den udkastede Plan vil tage Aaringer, er det af Betydning, at den kommer frem saa tidlig som muligt for ikke ved at komme for sent frem at komme paa tværs af Dispositioner, som saa ikke kunne ændres og derved ville umuliggøre Planens Realisation, selv om der i øvrigt er Sympati for den. Det er ogsaa derfor, at jeg har fundet Anledning til paa nærværende Tidspunkt at fremsætte den for en større Kreds af Medborgere.

Min Opfattelse var oprindelig den, at man paa en saa almindelig holdt Fremstilling som den foregaaende ikke vilde kunne vente, at Bevillingsmyndighederne, Regeringen og Kommunen skulde tage Sagen op til Behandling, men at man maatte søge at tilvejebringe ved privat Initiativ Planer over en Park som den her antydede.

Imidlertid blev det fra forskellig Side fraraadet mig at benytte denne Fremgangsmaade, idet det let vilde føre til, at man fortabte sig i Kritik over Planerne og derved tabte Hovedsagen af Syne, og tilraadet mig i Stedet for først at søge konstateret ved et Møde, hvilken Stemning der overhovedet er for Planen.

Da det for mig kun drejer sig om at faa Sagen frem paa den for dens Gennemførelse mest formaalstjenlige Maade, har jeg selvfølgelig med Glæde kunnet følge dette Raad.

Det er nu mit Haab, at der maa kunne skabes en almindelig Stemning for, at det gamle Kastel med dets historiske Minder og dets sjældent naturskønne Omgivelser, naar det er

ophørt at være den Plads, hvor Danmarks unge Sønner uddannes til at forsvare vort gamle Fædreland, maa blive bevaret som et Sted, hvor en ung Slægt paa egen Haand kan uddanne sig i for Sjæl og Legeme gavnlige Idrætter.

Skulde det kunne lykkes at skabe en saadan Stemning, ville sikkerlig ogsaa de, der forvalte Statens og Stadens Midler, tage Sagen op til Overvejelse fra et andet end et rent finansielt Synspunkt.

Herefter paabegyndtes en Diskussion:

Den danske Turistforenings Formand, Kammerherre von KROGH, udtalte, at der var saa mange smukke, sunde og praktiske Tanker nedlagte i den fremsatte Plan, at den vel fortjente en nøje og grundig Overvejelse.

Professor ved Landbohøjskolen OPPERMANN paaviste bl. a., at vi i de sidste Decennier kun havde skænket vor Hovedstad meget lidt i parklig Henseende og fremhævede, at det var vore Forfædre, vi havde at takke for de to eneste store Parker, vi besidde, nemlig Frederiksberg Have og Søndermarken. Med Hensyn til den økonomiske Side af Sagen, bemærkede Professore, at, naar man fik en smuk Park paa Kastelsterrainet, vilde hele Nyboder-Kvarteret, som Staten jo ogsaa ejer, men agter at opgive, stige betydelig i Værdi.

Redaktør A. HOLM gav særlig paa de unge Sportsmænds Vegne Planen sin varmeste Tilslutning.

Oberst SOMMERFELDT maatte af finansielle Grunde stille sig noget reserveret over for den foreslaede Benyttelse af Kastelsterrainet og paapegede yderligere, at Handelsstanden sikkerlig maatte ønske at faa Raadighed over det. Obersten sluttede dog med at sige: »Skønt jeg altsaa ikke er ganske enig med Premierløjtnant Holten-Nielsen, vil jeg alligevel bringe ham en Tak, fordi han har bragt Sagen frem.«

Dr. med. EHLERS anbefalede Planens Gennemførelse af hygiejniske Grunde og af Skønhedshensyn.

Overretssagfører AXEL BANG opfordrede Indlederen til at arbejde videre i Sagen, saa at den udkastede Tanke kunde fremkomme for Autoriteterne i en bestemt Form.

Folketingsmand A. C. MEYER udtalte sin Sympati for Tankens Realisation som et Led i Bestræbelserne for at give vor Hovedstad et virkeligt Storstadspræg.

Folketingsmand, Kaptajn MARTIN MADSEN imødegik Oberst Sommerfeldt og tilraadede ihærdig Agitation for Sagens Gennemførelse.

Efter at endnu flere Talere havde haft Ordet for at yde Planen deres Tilslutning, sluttede Industriforeningens Formand, Direktør HARALD BING, Mødet med at udtale:

»Det er ikke Foreningens Skik at foreslaa Resolutioner, men jeg tager vel ikke meget Fejl, naar jeg antager, at den ærede Indleder har faaet det Indtryk af Diskussionen her, at hans Plan har vundet megen Interesse og megen Sympati (Hør!), og jeg antager, at jeg har Forsamlingens Tilslutning, naar jeg udtaler en varm Tak til ham og alle de ærede Herrer, der have deltaget i Diskussionen« (Hør! Bifald!).

Kort efter Mødet dannedes særlig paa Foranledning af Hr. Overretssagfører AXEL BANG Kastelsparkkomiteen med det Maal at lade udarbejde Planer over Kastelsterrainets Benyttelse i Overensstemmelse med den paa Mødet udkastede Tanke, for at denne derved kunde faa Lejlighed til at fremtræde for Autoriteterne m. fl. i en bestemt Form.

Komiteen henvendte sig dernæst til D'Hrr. Stadsingeniør AMBT, Landskabsgartner GLÆSEL og Arkitekt EUGEN JØRGENSEN, der i Forening beredvillig paatog sig den stillede Opgave.

Resultatet af Komiteens Arbejde foreligger i det medfølgende Udkast, som med tilhørende Beskrivelse den 23. Januar d. A. er fremsendt til Rigsdagen, Krigs-, Marine-, Indenrigs- og Finansministeriet samt Københavns Kommunalbestyrelse.

Komiteens Følgeskrivelse til Københavns Kommunalbestyrelse havde følgende Indhold:

Kjøbenhavn, 23. Januar 1901.

Til

Kjøbenhavns Magistrat og Borgerrepræsentation!

Idet vi undertegnede herved tillade os at fremsende et af D'Hrr. Stadsingeniør AMBT, Landskabsgartner GLÆSEL og Arkitekt EUGEN JØRGENSEN udarbejdet Udkast til Kastelsterrainets Omdannelse til en Park, skal vi, idet vi i øvrigt henvise til den af de tre Herrer affattede og med Udkastet følgende Beskrivelse af samme indskrænke os til at udtale følgende:

Ved et Møde i Industriforeningen den 16. November 1898 fremsatte medundertegnede Kaptajn HOLTEN-NIELSEN, som det fremgaar af medfølgende Referat af Mødet, Tanken om, naar Kastellet opgives af Militæretaten, da at bevare det som en Park i Stedet for, som der alt flere Gange har været Planer oppe om, at lade Terrainet overgaa til en eller anden almindelig Bebyggelse.

Sluttende os til denne Tanke have vi øvrige undertegnede foranlediget det medfølgende Udkast udarbejdet, for at Tanken derved kunde faa Lejlighed til at fremtræde i en bestemt Form som Orienterings- og Overvejjelsesgrundlag for rette Vedkommende.

Idet vi nu fremsende Resultatet af vort Arbejde til den ærede Magistrat og Borgerrepræsentation, betragte vi dermed den Opgave, vi i sin Tid stillede os, foreløbig som løst.

Saaframt det bliver Kommunen, der vil komme til at træffe den endelige Afgørelse i denne Sag, tillade vi os at ud-

tale det Haab, at den ærede Magistrat og Borgerrepræsentation vil tage Hensyn til det medfølgende Udkast, der er udsprunget af en levende Interesse for at bevare et af vor Hovedstads skønneste Punkter og mest karakteristiske historiske Minder mod Ødelæggelse.

For saa vidt Kommunen ved en eventuel hel eller delvis Realisation af Planen — i Forbindelse med hvilken passende kunde sættes Spørgsmaalet om den nedlagte Husarkasernes og Nyboders Fremtid — paa en eller anden Maade skulde ønske det private Initiativ knyttet til sig, ere vi med Glæde villige til at medvirke ved Planens Realisation.

Henvendelser Sagen vedrørende bedes rettede til medunder tegnede Kontreadmiral VICTOR HANSEN, Holsteinsgade Nr. 31, Ø.

En lignende Henvendelse er sendt til de andre Myndigheder, der antagelig ville faa Indflydelse paa denne Sags endelige Ordning, nemlig: Rigsdagen, Krigsministeriet, Marineministeriet, Indenrigsministeriet og Finansministeriet.

AXEL BANG, Overretssagfører.	G. VALENTINER BRANTH, Undernotar.	L. FRIIS, cand. polyt., Fabrikant.
JOH. GOLDSCHMIDT, Grosserer.	JONAS WILH. HANSEN, Musikforlægger.	VICTOR HANSEN, Kontreadmiral.
E. HOLTEN-NIELSEN, Kaptajn.	CARL JACOBSEN, Dr. phil.	CARL H. MELCHIOR, Grosserer.

Idet vi i det efterfølgende gengive D'HRR. AMBTS, GLÆSELS og EUGEN JØRGENSENS Følgeskrivelse til det af dem udarbejdede Udkast, skulle vi kun fremhæve, at Planen falder i to Hoveddele, nemlig Omdannelsen af selve Kastellet til en Park og Omdannelsen af det Vest herfor liggende Terrain til et Villakvarter. Som det vil ses af Udkastet, kunne Planens to Dele realiseres paa et af hinanden uafhængigt Tidspunkt.

Til

Kastelsparkkomiteen!

Idet vi hermed fremsende Forslag til Anlæggelse af en Park m. m. paa det nuværende Citadels Terrain i Kjøbenhavn, naar dette engang maatte blive overleveret til denne Anvendelse, tillade vi os nedenfor at angive de Hovedsynspunkter, der have været de bestemmende for os ved Udarbejdelsen.

Forinden vi beskrive selve Parken, vil det være nødvendigt at betragte de nærmeste Omgivelser, fordi de nøje slutte sig til den og ere i høj Grad bestemmende for Parkens Karakter.

Mod Vest begrænses det nuværende Kastelsterrain af Grønningen. Denne vil i sin ny Skikkelse blive en hel Del anderledes, end den nu er. Bygningerne for den gamle Husarkaserne, som ikke mere benyttes til det oprindeligt tænkte Øjemed, ville forsvinde, naar det Lejemaal, der endnu holder dem i Live, er udløbet, og give Plads for Bygningskarreer, der ifølge deres Beliggenhed og Omgivelser ere selvskrevne til at blive benyttede til herskabelige Ejendomme. Men det Areal, der vil blive udlagt hertil, vil blive af en anden Form og større end det, der nu indtages af de gamle Bygninger, Ridebaner m. m. Og dette beror paa, at Grønningen vil blive væsentlig omdannet. Naar man betragter et Kjøbenhavnskort og tillige betænker Udviklingens Gang, især at Østerbro er vokset saa stærkt, at man i Løbet af ikke ret mange Aar vil kunne sige, at Hovedstaden naar helt ud til Hellerup, vil det være indlysende, at der trænges til en ny og bedre Forbindelse mellem den ny Bydel og den gamle end den, som Grønningen nu frembyder. Det vil være nødvendigt at anlægge en bred Boulevard, der gaar fra Østbanegaarden til Bredgade. Kun derved opnaar man at kunne tilfredsstille Tidens stigende Krav. Følgen heraf vil være:

1. At en Del af de gamle Træer i Grønningen maa falde for Øksen. Dette, som maaske straks i Øjeblikket vil synes at

være en Vandalisme, er dog intet Misgreb i gartnerisk Henseende. De fleste af Træerne ville ikke have Levedygtighed i nogen lang Aarrække, og selvfølgelig vil der blive plantet nye paa den Boulevard, hvorom her er Talen.

2. At en Del af den ydre Kastelsgrav maa tilkastes. Men da der vil træde noget andet i Stedet, som forhaabentlig ogsaa vil blive smukt, og hvorom senere skal tales, nemlig et Villakvarter, vil sagtens det ene kunne veje op mod det andet.

Følge vi den ny Boulevard i Retning af den gamle By, komme vi til et Knudepunkt, hvorfra endvidere udgaa Esplanaden, Toldbodgade og Bredgade. Dette vil kunne udvikles til en særlig smuk Plads af fremragende arkitektonisk og malerisk Virkning, med en anselig Størrelse og Præget af, at her mødes den gamle og den ny By. Her vil det være passende at anbringe en af Hovedindgangene til Parken; den vil altsaa blive omtrent paa det Sted, der nu indtages af Bastionen Falsters Kontregarde. En Dæmning anbringes over Kastelsgraven paa dette Sted, og Indgangen markeres yderligere ved et Par Bygninger af monumental Karakter, der f. Eks. kunde anvendes til Beboelse og Lokaler for Land- og Søofficersforeningerne. Mellem disse Bygninger og Dæmningen dannes et Forparti med Siddepladser og et Par Fontæner, det hele omgivet af Plantninger. Da Bastionen er saa høj, at Adgangen til Parken vilde blive ubekvem, hvis man først ad et Trappeanlæg skulde gaa op over den og derefter ned ad den, vil det være rigtigst at grave den igennem og lave en Tunnel af rigelig Bredde; den maa naturligvis behandles arkitektonisk, og noget ejendommeligt vil kunne skabes deraf.

Til højre for hele dette Parti, regnet fra den gamle By, vil der i Spidsen af Esplanaden være en god Plads for et Monument, der her vil kunne tage sig ud mod en Baggrund af høje Træer.

Fortsætte vi vor Gang mod Øst, ud ad Sundet til, passere

vi Esplanaden, den for Københavnerne saa kære Forbindelse mellem Byen og Langelinie. Der trænges dog til Lys og Luft i den, og det vilde være heldigt at rydde lidt op i den og bl. a. lade den lidet tiltalende Esplanade-Pavillon forsvinde.

Mod Øst og Nordøst vil Parkens Begrænsning blive Kastelsgraven i dens nuværende Skikkelse, Langelinie og Kommunens Spadsereanlæg Syd for Frihavnsterrainet. Jo mere alt dette bevares i sin nuværende Skikkelse, desto bedre forekommer det os at ville være, og navnlig er den træbevoksede Skrænt af Volden ned mod Kastelsgraven saa smuk, at man ikke let kan tænke sig nogen Forandring, som vilde være til det bedre.

Mod Nordvest begrænses Parken eller rettere det Villakvarter, hvorom senere skal tales, af Søndre Frihavsvej.

Efter saaledes kortelig at have angivet Hovedtrækkene i Omgivelserne af Parken ville vi gaa over til Beskrivelsen af denne, men dog først omtale Indgangene til den. Vi have allerede nævnt den monumentale Indgang fra Pladsen for Enden af Bredgade. Den vil vel særlig blive at betragte som Hovedindgangen, i alt Fald for den store Mængde Mennesker, der kommer fra den gamle By. Men der maa ogsaa tænkes paa en nem og bekvem Adgang for de mange, der komme fra Østerbro, og det ses ikke rettere end, at det vil være naturligt at have en Indgang i Nærheden af Østbanegaarden. En Dæmning lægges over Kastelsgraven, og her vil det i Modsætning til, hvad der er Tilfældet med Indgangen fra den gamle By, være heldigt at anlægge et Trappeparti op ad Voldskrænten, saa at man altsaa ikke kommer direkte til den Del af Parken, der ligger i Niveau med de omgivende Gader. Endvidere haves de to alt eksisterende Indgange gennem de gamle Portbygninger, Sjællandsporten og Norgespporten, de maa selvfølgelig bevares. Og dermed vil der vist være sørget tilstrækkeligt for Forbindelsen med Omegnen.

Vi ere da nu naaede inden for de gamle Volde, og straks

frembyder sig da det Spørgsmaal: Hvilke af de eksisterende Bygninger bør bevares? Først og fremmest, som lige nævnt, de to gamle Porte. Om de end ikke ere af fremragende arkitektonisk Værdi, er der dog en ganske særegen historisk Duft over dem, og det vilde være barbarisk at lade dem nedrive. De bør blive staaende med de Omgivelser og Volde, der slutte sig saa smukt til dem. Ved den sydlige Port, Sjællandsporten, vil man vel ogsaa bevare den Fæstningsmur omkring den ydre lille Gaard, der findes, som et Minde om tidligere Tiders Forsvarsmaade. Endvidere bør Kommandantboligen bevares, den er ingenlunde uden arkitektonisk Værd og vil sagtens kunne faa en praktisk Anvendelse, der yderligere motiverer dens Bestaaen. Endvidere er der den højtbeliggende Mølle. Den frembyder en særegen malerisk Virkning; en Mølle tager sig altid ud i landskabelige Omgivelser, og vi har nu saa faa tilbage i Kjøbenhavns nærmeste Omegn, at denne absolut bør bevares. Endvidere er der Kirken. Den vil efter vort Skøn baade i og for sig og paa Grund af sin Beliggenhed virke forstyrrende ind i vor Plan, og vi ville vanskelig kunne faa noget ud af Parkanlægget, om den skal bevares. Den maa vel billigvis heller ikke betragtes som noget saa værdifuldt at holde paa, naar det betænkes, at den Menighed, der hører til den, er Garnisonen, som jo netop skal forflyttes fra Stedet. I arkitektonisk Henseende er den uden Betydning, sammenbygget som den desuden er med de militære Arrester, Arrestforvarerbolig m. m. Endelig er der Gymnastikhuset, Bageriet og Kasernebygningerne; alt dette maa forsvinde og vil neppe efterlade noget Savn.

Naar nu alt paa de nævnte Undtagelser nær er raseret, staa vi paa et Terrain af en ejendommelig Form. Den indre Del er ganske flad, men paa alle Sider indrammet af de høje Volde. Dette kan selvfølgelig ikke forblive, som det er. Men baade af økonomiske og æstetiske Grunde bør man ikke give sig til at rasere Voldene. De maa i det væsentlige bevares,

ogsaa af den Grund, at det er heldigt at bevare saa megen gammel Beplantning som muligt, men der maa gives dem en naturligere Overgang over i det plane Terrain. Naar der saa tillige bliver opført nogle Bygninger og Etablissementer paa dette, og der vokser ny Trærækker og tætte Plantninger op, vil alt dette bryde Linierne, saa at det ikke bliver for iøjnefaldende, hvorledes Terrainet er formet af noget bestaaende.

Vi staa nu altsaa midt i Parken og skulle da se, hvad denne kan indeholde inden for Voldene. Først maa det bemærkes, at Terrainet ikke er saa overvældende stort, der er nemlig kun omtrent 8 Tdr. Land af det flade Terrain i dets nuværende Skikkelse, og paa dette kan der ikke gøres saa saare meget.

Det vil være naturligt at anlægge en bred Kørevej fra den ene Port til den anden. Vi har ganske vist ikke saa megen Herskabskørsel i Kjøbenhavn, men for mange vil det dog være behageligt at kunne foretage en »Corso« ud ad Langelinie og tilbage gennem Kastelparken. Komme vi fra den gamle By, ville vi paa venstre Side af denne Hovedvej væsentligst have Anlæg til Brug for Sport. Der vil kunne dannes en Sportsplads noget større end den nuværende Eksercerplads. Paa den ene Side begrænses den af Volden, som indbyder til at danne amfiteatraliske Tilskuerpladser for Publikum; paa de herfra udgaaende Sider anbringes to Bygninger, af hvilke den nordlige tænkes anvendt til Tennis- og Gymnastikhus med Materialrum, Omklædningsrum, Baderum m. m., og den sydlige til Klub- og Restaurationslokaler.

Klub- og Restaurationsbygningen bør være indrettet saaledes, at den paa engang kan benyttes af de særlig Sportsinteresserede paa den ene Side og det store Publikum paa den anden Side. Ved Loggiaer og aabne Siddepladser vil der kunne dannes et tiltalende Hele, og i umiddelbar Nærhed af Bygningen vil der kunne blive Holdepladser for Vogne. Ved Sportsfester vil det være let ifølge hele Anlæggets Karakter og Plan at be-

grænse den Del af Lokalteterne og Pladsen, hvortil Publikum kun har Adgang mod Betaling. For Enden af Sportspladsen ud for Kommandantboligen er tænkt anbragt en stor, aaben Musiktribune.

Paa højre Side af Hovedvejen, regnet fra den gamle By, bliver Parkanlægget af en friere Karakter med Spadseregange, Buskadser, Plæner o. l. Det er alt nævnt, at Kommandantboligen tænkes bibeholdt.

Endnu bør nævnes, at der eksisterer et Par Tunneler gennem Voldene, indrettede til militært Brug. De føre fra det indre af Kastellet ud til Kastelsgraven. De bør bevares og udbedres, idet de ville kunne danne et Par karakteristiske Spadseregange, der fra Parkens Indre føre under Jorden ud til Vandet. Hvor de munde ud, anlægges smaa Plateauer med Loggiaer, Statuer o. s. v. med en ganske særlig skøn Beliggenhed og Udsigt langs Kastelsgraven og dens bevoksede Skrænter.

Selve Kastelsgraven langs Villakvarteret vil om Vinteren afgive den fortrinligste, lune Skøjtebane.

Efter saaledes at have overset Forholdene inden for Voldene begive vi os op paa disse. Alt nu findes der Bakkeskraaninger, som føre derop, og som bevares. I det hele bevares Voldene saa vidt muligt, som de ere, der vil blot være at hugge ud, planere foroven og anlægge Stier efter Gartnerkunstens Regler. De gamle Veje bibeholdes og udvides. Heroppe paa Volden vil blive god Plads for en Pavillon eller Kafé, beliggende lige ud for Bredgade oven over den foreslaaede Hovedindgang til Parken. Paa det Plateau, der nu omgiver Møllen, og som i det væsentlige bør bevares, som det er, er der en ganske idyllisk Stemning, der kan bringe En til at glemme, at man er i umiddelbar Nærhed af en Hovedstad. Skrænterne af Voldene ned mod Kastelsgravene ere saa skønne, at man kun nødig vil gribe forstyrrende ind i dem. Hvad der vel bør gøres, er dette, at man lempelig betager dem Præget af Fæstningsværker

ved at afrunde de Vinkler, de danne i Horizontalplanet, ved bløde Bøjninger.

Der staar endnu tilbage at omtale den Del af Kastelterrainet, som hedder Smedelinien. Som enhver ved, er dette en Spadseregang af særegen idyllisk Art, eller rettere har været det. Thi det kan ikke nægtes, at Forholdene, som de have udviklet sig i det sidste Decennium, have berøvet Smedelinien en Del af dens Stemning. Vor Plan medfører, at Karakteren nu helt vil blive forandret. Det er alt nævnt, at en Hovedindgang til Parken maa lægges ved Østbanegaarden og Færdselen ledes denne Vej ind; alt derved, at Smedelinien da vilde blive Alfارvej, gaar Idyllen tabt. Det er endvidere nævnt, at Omlægningen af Grønningen vil medføre, at en Del af den ydre Kastelsgrav maa udfyldes. Vi ere gaaede videre i vor Plan. Vi tænke os hele den ydre Kastelsgrav tilkastet, saa at der dannes fast Jord lige ind til den indre Kastelsgrav. De lave Bastioner, der findes ved Smedelinien bibeholdes, om end i noget forandret Form, saa at der dannes et kuperet Terrain. Der gives Bredderne af Smedelinien en anden Kontur end den, de have, og der dannes smaa Bugter og Holme. Hele dette Areal, som saaledes kommer til at ligge mellem den indre Kastelsgrav paa den ene Side og Grønningen og Søndre Frihavnsvej paa den anden Side, udlægges til Villakvarter. Det skal selvfølgelig være et Kvarter med Villaer som de, der findes paa den anden Side af Jernbanens Terrain, herskabelig byggede og underkastede arkitektonisk Censur. Der vil da kunne rejse sig et virkelig smukt Villakvarter, som til Dels vil kunne træde i Stedet for Rosenvænget, hvis Dage vel ere talte.

Paa den ene Side ville Villaerne kunne faa en ganske udmærket og smuk Beliggenhed, paa den anden Side ville de, omgivne af deres Haver, frembyde et smukt Skue oppe fra deres Genboskab, Voldene. Smedelinien som saadan vil altsaa forsvinde, thi det kan ikke være anderledes; men det, der træder

i Stedet derfor: et smukt Villakvarter, vil yde noget Vederlag for Tabet af den.

Ved Frihavnsjernbanen er en Del af Kastelsterrainet alt gaaet over til Kommunen og bleven udlagt til Spadsereanlæg. Der vil formentlig ikke være Grund til at gøre væsentlige Forandringer i dette, ikke andre end de, der dikteres af gartneriske Hensyn. Kastelsvoldens Skrænter, som de ses fra Langelinie, ere saa skønne, at de neppe kunne blive bedre. Kun paa Skraaningen af Prinsessens Bastion ud mod Kastelsgraven er angivet et lille Terrasseanlæg. Der bør, som ligeledes angivet paa Planen, anlægges en Spadserebro over Jernbanen lige ud for Kommandantboligen for paa denne Maade at knytte de to adskilte Dele sammen.

Vi skulle sluttelig gøre opmærksom paa, at Planen forudsætter et Arrangement mellem Staten og Københavns Kommune, hvilken sidste ejer et Areal, der efter Planen til Dels optages af Boulevarden fra Bredgade mod Nord og indbefatter en mindre Del af Villakvarteret Øst for samme.

Kjøbenhavn i December 1900.

AMBT.

EDV. GLÆSEL.

EUGEN JØRGENSEN.

Komiteen betragter det som en given Sag, at Kastelsparken skal være en offentlig Park, aaben for Alle og Enhver. Kun derved vil den faa sin rette Betydning af at være et Led i den Bestræbelse, der i fælles Interesse gaar ud paa at gøre Livet i vor Hovedstad saa tiltrækkende som muligt.

Man er ikke blind for, at Gennemførelsen af den angivne Plan som en Følge heraf vil kræve Ofre baade af Staten og Københavns Kommune, hvilken sidste jo naturlig maa tænkes som Gennemfører af Planen. Komiteen mener imidlertid, at det ligger uden for dens Opgave nærmere at præcisere,

hvor meget disse Ofre ville beløbe sig til. Det vilde vel endog være helt umuligt nu at stille en Beregning op, der kunde have blivende Værd. Langt snarere vilde det kunde skade Sagen paa dette Tidspunkt at fastslaa nogle Tal, som ved Planens Drøftelse kunde tillægges for stor Betydning. Men enkelte Antydninger af, hvilke økonomiske Værdier Planen rummer i sig, og af hvorledes Forholdet mellem Stat og Kommune mulig vilde kunne ordnes, tør man dog maaske fremsætte.

Som det væsentligste Aktiv fungerer selvfølgelig den Del af Arealet, der paa Planen er udlagt til et Villakvarter. Der er neppe Tvivl om, at Grundene her ville blive meget eftertragtede, naar man ser, hvorledes de Grunde, der alt ere udlagte til Villabebyggelse inden for den egentlige Hovedstads Grænser som f. Eks. ved Garnisonens og Holmens Kirkegaarde, straks ere blevene afhændede. Man kan vel endog sige, at netop dette Villakvarter vil have særlig gode Livsbetingelser, beliggende som det er paa een Gang centralt i Byen ved en Hovedfærdselsaare og dog landskabeligt. Endvidere er der de forskellige paa Planen angivne Etablissementer indenfor Kastelsvoldene, nemlig Sportspladsen, hvor der vil kunne gives Sportsopvisninger af forskellig Art, Bygningerne paa Siderne af denne til Idræt, Foreningslokaler og Restauration, Tennisplænerne samt Kafeen paa Volden ud for Bredgade, alt dette vil kunne give en betydelig fast aarlig Indtægt. Hertil kunde ogsaa, som anført af Kaptajn Holten-Nielsen, føjes Indtægterne ved et Udsigtstaarn, en Brøndkuranstalt og en Skøjteløberbane.

Yderligere skal Komiteen nævne, at der vel ogsaa maatte kunne paaregnes en ikke ringe aarlig Indtægt derigennem, at Kommunen i Sommertiden lod afholde større Friluftskoncerter i Parken om Aftenen, og at der ved disse Lejligheder toges en mindre Entré til denne. Parken vilde jo nemlig foruden i Musikken have et Tiltrækningsmiddel i det sig der udfoldende Sportsliv.

Som det vil ses, vil Terrainet selv med den angivne Benyttelse ikke repræsentere nogen ganske ubetydelig Værdi.

Med Hensyn til Ordningen af den økonomiske Side af Sagen ved en eventuel Overgang af Terrainet fra Staten til Københavns Kommune skal man tillade sig at anføre følgende. For at lette Sagens Gennemførelse kunde man mulig ordne Vilkaarene saaledes, at der ikke ved selve Overdragelsen fandt nogen Udbetaling Sted, men at derimod Københavns Kommune for Overdragelsessummen udstedte en Obligation til Staten. Obligationen maatte da tænkes at henstaa rentefrit i nogle Aar, indtil et Tidspunkt, hvor Terrainet antagelig vilde give Udbytte, og derefter forrentes og afdrages paa en til begge Parters Interesser svarende Maade. Desuden maatte man vel ogsaa ved Fastsættelsen af Overdragelsessummens Størrelse kunne forvente nogen Imødekommenhed fra Statens Side over for Københavns Kommune, naar der lagdes den Servitut paa Terrainet, at det ikke uden Statens Samtykke maatte udlægges til anden Anvendelse end den her angivne.

Ovenstaaende er naturligvis kun løse Antydninger til Hjælp ved Planens Realisation, men ofte skal der kun en Antydning til, for at rette Vedkommende tage Sagen op til alvorlig Drøftelse.

Skulde man end ikke gennem foranstaaende naa videre end til dette ene: at lægge til Rette for kommende Tider, ja! da betragter Komiteen ikke derfor sit Arbejde som spildt. Vore Efterkommere ville nemlig da have et Grundlag at arbejde videre paa og ikke paa dette Punkt kunne rette den Bebrejdelse til den nulevende Slægt, at den ikke har haft Øjnene aabne for at værne om uerstattelige Værdier for vor Hovedstad og vort Land.

KJØBENHAVN
TRYKT HOS NIELSEN & LYDICHE
MDCCCCI

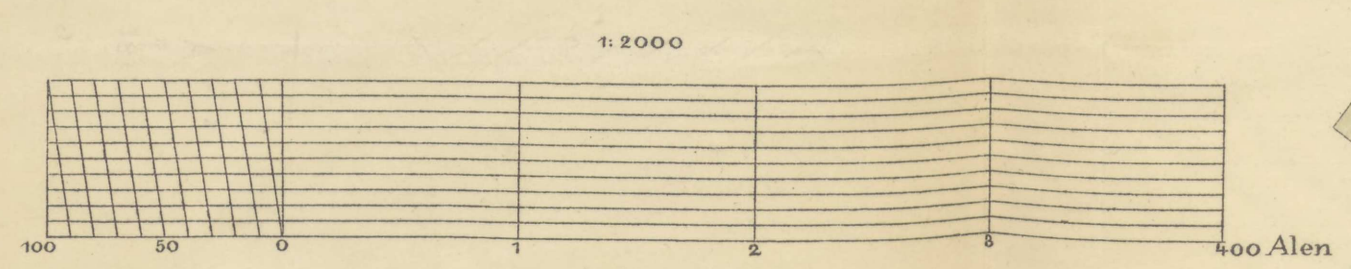
RE TOLD BOD PL

BENHAVN, DECEMBER 1900.

Carl Nielsen og Ejner Jørgensen

KJØBENHAVN
TRYKT HOS NIELSEN & LYDICHE
MDCCCCI

UDKAST
 TIL OMDANNELSE AF
 CITADELLET
 MED
 OMGIVELSER.



BYGNINGS CARRÉER
 PÅ DEN GAMLE HUSKARERENS OG
 EN DEL AF GRØNNINGENS GRUND.

KJØBENHAVN, DECEMBER 1900.

Architect's signature: Carl Thomsen

