

Denne fil er downloadet fra
Danmarks Tekniske Kulturarv
www.tekniskkulturarv.dk

Danmarks Tekniske Kulturarv drives af DTU Bibliotek og indeholder scannede bøger og fotografier fra bibliotekets historiske samling.

Rettigheder

Du kan læse mere om, hvordan du må bruge filen, på *www.tekniskkulturarv.dk/about*

Er du i tvivl om brug af værker, bøger, fotografier og tekster fra siden, er du velkommen til at sende en mail til *tekniskkulturarv@dtu.dk*

514

RACE-HUNDE

AF

NANCY MADSEN



KØBENHAVN
DET NORDISKE FORLAG
ERNST BOJESEN

1903

№. 599.

Industribiblioteket

Grp: 599. Forfatter: N. Madsen

Titel: Racehund.

Bind: Udgave: Trykkaar: 1903.

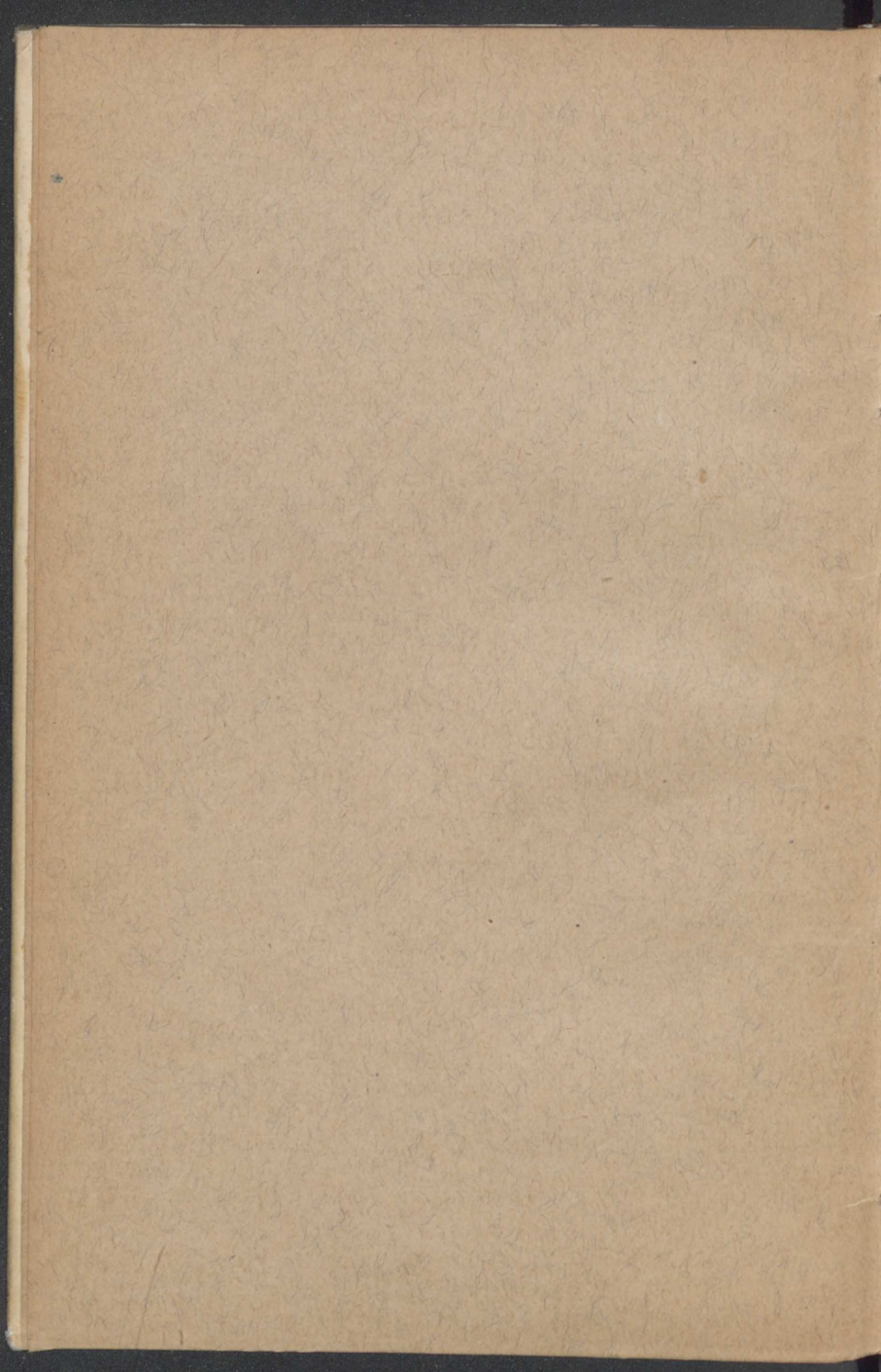
Industribiblioteket

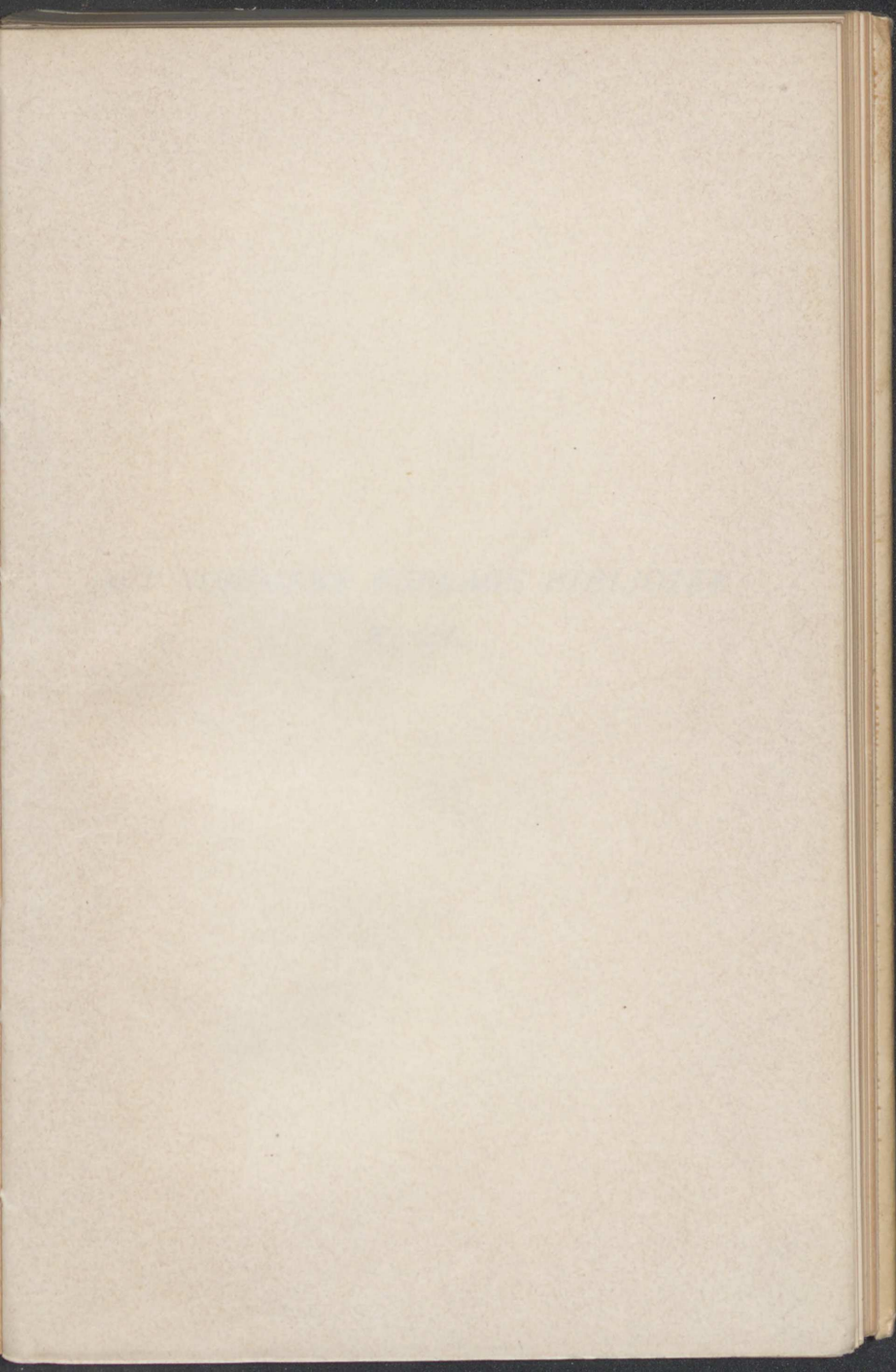
599

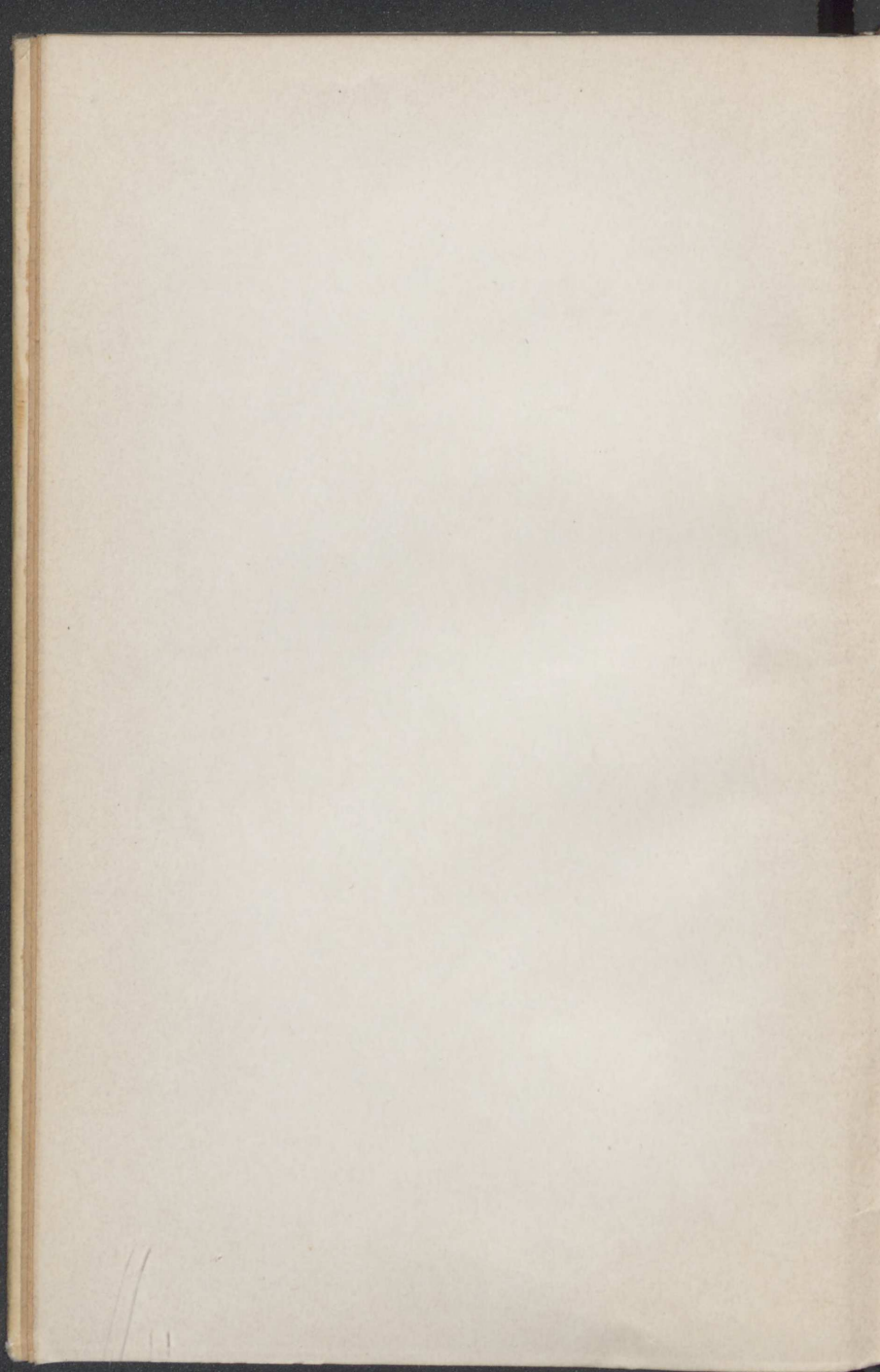
599.

8









DET NORDISKE FORLAGS BIBLIOTEK

N^o 24.

DET NORDISKE FORLAGS BIBLIOTEK

N. 24.

RACE-HUNDE

AF

NANCY MADSEN



599

KØBENHAVN

DET NORDISKE FORLAG

ERNST BOJESEN

1903

RACEHUNDE

Oplag: 2500 Ekspl.

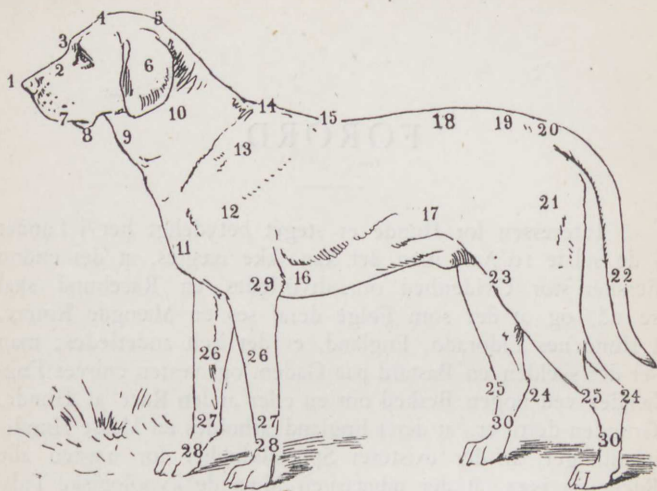
Billederne udførte i Nordisk Reproduktionsanstalt

TRYKT HOS NIELSEN & LYDICHE

FORORD.

Interessen for Hunde er steget betydeligt her i Landet i de sidste 10 Aar, men det kan ikke nægtes, at der endnu hersker stor Uvidenhed om, hvorledes en Racehund skal se ud, og at der som Følge deraf ses en Mængde Køtere. I Hundenes Eldorado, England, er det helt anderledes; man ser der sjælden en Bastard paa Gaden, og næsten enhver Engländer ved nogen Besked om en eller anden Race af Hunde. Grunden dertil er, at der i England afholdes en Masse Hundestilling, at der existerer Specialklubber for næsten alle Racer og især, at der udgaar en Mængde kynologiske Tidsskrifter og populære Skrifter om Racehunde og Hundehold. Her i Landet har der hidtil ikke existeret nogen kortfattet og billig Ledetraad for dem, som af Interesse for Sporten holder og opdrætter Hunde. Jeg har ment at udfylde dette Savn ved at skrive denne lille Bog for dem, som søge Oplysninger om denne eller hin Race, eller som vil se, om deres Hund har de anerkjendte Racemærker. Jeg har benyttet mig af de bedste kynologiske Kilder. De vedføjede, talrige Illustrationer vil sikkert lette Forstaaelsen. Det er en Selvfølge, at jeg maa begrænse mig, for at Bogen kan fremstilles til en saadan Pris, at alle Hundeinteresserede kan anskaffe den. Jeg maa holde mig til de Racer, som er anvendelige i Norden, og udelader særlig en Del underordnede Jagthunderacer.

Nancy Madsen.



Omrids af en Hund.

- | | |
|--|---|
| 1. Næsen. | 16. Forlivet (Brystkassen). |
| 2. Snudepartiet | 17. Baglivet (Underlivet). |
| 3. Pandeafsatsen. | 18. Lænde- eller Nyrepartiet. |
| 4. Baghovedet. | 19. Krydset. |
| 5. Nakken. | 20. Haleroden. |
| 6. Behængene (Ørerne). | 21. Bagkøllerne. |
| 7. Læberne. | 22. Halen. |
| 8. Læbefolden i Mundvigen. | 23. Knæene. |
| 9. Hængende Halshud. | 24. Haserne. |
| 10. Halsen. | 25. Haseleddene. |
| 11. Brystet. | 26. Forbenene (Underarmene). |
| 12. Overarmen. | 27. Haandleddene, i daglig Tale ofte kaldte Knæene. |
| 13. Skulderen. | 28. Mellemfoden. |
| 14. Det Sted, hvor Hundens Højde (Skulderhøjde*) maales, | 29. Albuleddene. |
| 15. Ryggen. | 30. Mellemfoden. |

*) Anm. En Meter er 100 Centimeter (Cm.) = 3,2 (3,1862) danske Fod. En dansk Fod = 12 Tom. = 31,4 Cm. — Et Kilo (Kilogram) omtrent 2 danske Pund.

OM HUNDEHOLD.

Det at eje et Dyr, paalægger os den Pligt at vide, hvorledes vi skulle behandle det, og at gjøre os den Ulejlighed at sørge for det. Uden at denne Pligtfølelse i tilstrækkelig Grad er tilstede, burde efter min Mening ingen have Ret til at eje noget Dyr. Naar vi skal anskaffe os en Hund, bør vi først og fremmest gjøre os klart, at man maa give Afkald paa en lille Smule af sit eget dyrebare »Jeg«. Thi hvis man skal have Fornøjelse og Nytte af sin Hund, maa man arbejde sig til Forstaaelse med den. Det er Hovedbetingelsen, at Hunden ved, hvad man ønsker den skal gjøre eller ikke gjøre. Et lunefuldt Menneske bør have saa megen Selvkritik, at han siger til sig selv, naar jeg ikke kan styre mig selv, hvorledes skal jeg saa kunne styre en Hund. Den ene Dag vil vedkommende maaske prygle Hunden for det samme, han vil kærtegne den for den næste. Nej, det gjælder om at være bestemt overfor Hunden; mærker den først, at den har en Herre, som er god imod den, men fordrer ubetinget Lydighed og aldrig forlanger noget udover dens Evner, da befinder den sig vel og vil vise sig sin Herre hengiven og tro, vise sig som sin Herres Ven, en bedre Ven, end han kan finde blandt Menneskene. Hunden kan være til stor Nytte for Mennesket, den kan forsvare sin Herres Liv, vogte hans Hus og Hjem, holde hans Ejendom fri for Rotter, vogte Faareflokkene, paa Jagten søge Vildtet op, gaa ned i Rævehulen for at jage Mikkeld ud. Der er næppe nogen fornøjeligere Sport end Rævejagt med gode Hunde; man ønsker jo Hævn over

den udspekulerede og skadelige Mikkell, og det er et stolt Øjeblik, naar den maa strække Hals. Som Trækdyr anvendes Hunden meget i Udlandet, men sjældent her, og Grunden kan jeg ikke fatte; det er jo meget billigere at holde to store Hunde end en lille Hest, og de gjør Nytte for denne som Trækdyr, og kan jo gjøre Nytte paa mange andre Maader. Hundene anvendes meget som Krigshunde og har vist sig udmærkede i Felten. Hos os er Forsøget gjort med islandske Hunde; det blev hurtigt opgivet, men det var ikke Hundenes Skyld. Sluttelig skal nævnes, at de anvendes som Sanitetshunde og i England flere Gange har været anvendt i Velgjørenhedens Tjeneste. Jeg kunde skrive et stort Værk om Hundens Nytte, Venskab og Hengivenhed for Mennesket, for hvis Skyld den endogsaa forlader sin egen Slægt. Inden man anskaffer sig en Hund, maa man nøje overveje, af hvilken Race den skal være. Jeg har saa tidt ærgret mig over, at Folk, som virkelig har Interesse for Hunde, har anskaffet sig en Hund, som ikke passede for deres Forhold, hvorfor de er bleven kjed af at holde Hund. Det er indlysende, at en stor, langhaaret Hund ikke egner sig for en Familie, som bebor en lille Lejlighed paa 4. Sal i en By, lige saa lidt som en Bulldog egner sig for en Mand, der ønsker en Hund til at følge Cycle eller Vogn flere Timer om Dagen, o. s. v. Naar man har besluttet sig til, af hvilken Race man ønsker sin Hund, bør man anskaffe sig en fin Hund med god Stamtavle; det er latterligt at ofre Penge paa en tarvelig Hund, Ulejligheden og den aarlige Udgift er den samme; man bør gjøre Skridtet helt ud. En smuk og velopdragen Hund vil alle synes om, og Ordet Hundefjende vil være ude af Sagaen.

RACER.

Den danske Hund.

(Grand Danois.)



Danske Hunde (Grand Danois).

Hæderspladsen i denne Bog tilkommer med Rette den danske Hund, den er den smukkeste og eleganteste af alle Hunderacer. I hele Verden med Undtagelse af Tyskland og

tyske Besiddelser benævnes Racen Grand Danois eller Great Dane. Tyskerne ere rasende herover og have forsøgt og forsøger paa alle Maader at faa Navnet forandret til »Deutsche Dogge«, men alt uden Held. Indrømmes skal det, at Racen i mange Aar blev meget forsømt i Danmark, hvorimod den i Tyskland stod i høj Yndest og blev meget forædlet. Men dette giver ingen som helst Berettigelse til at forandre Racens Navn. I Slutningen af forrige Aarhundrede kom Racen atter i Mode hos os og blev indført fra Frankrig; der er efterhaanden i Danmark tillagt en Del udmærkede Exemplarer, som ere blevne gode Stamdyr, saaledes at vi med Rette kan sige, at vort Opdræt nu staar fuldt ud paa Højde med Tyskernes, maaske over.

Hovedet er temmelig langt, snarere højt og sammentrykt end bredt og fladt. Pandeafsatsen vel markeret. Kjæbemusklerne veludviklede. Næsen stor, Næseryggen næsten lige, Snu-den bred og afstumpet. Læberne fortil lodret afstumpede, ikke meget nedhængende, men med tydelig Fold i Mundvigen. Underkjæberne hverken fremspringende eller tilbageliggende. Øjnene smaa, runde og udtrykfulde. Øjenbrynene vel udviklede. Ørerne ere middelstore, højt ansatte og maa ikke staa for langt fra hinanden. De blive i Reglen studsede. Naar de ikke kuperes, ere de enten hængende eller halvt opstaaende. Halsen lang, kraftig, elegant bøjet og uden hængende Hud. Overgangen fra Hoved til Hals er stærkt fremtrædende. Brystet temmelig bredt og dybt. Ryggen lang, Lændepartiet hvælvet, Krydset lidt afskydende. Halen middellang, tyk ved Roden, løber ud i en temmelig lang Spids med en svag Krumning. Sædvanlig er Halen nedhængende, men naar Hunden er i Extase bæres den højt og noget bøjet, men den maa dog aldrig bæres helt op over Ryggen. Forbenene stærke og aldeles lige. Skuldrene skraatstillede. Albuerne ere lavt ansatte, hverken ud- eller indadvendte. Paa Bagbenene maa Køllerne være muskuløse, Laarene lange og stærke. Haserne sidde langt nede mod Jorden og ere hverken vendte ind- eller udad. Poterne ere store og runde, Tærne hvælvede og tætsluttende. Neglene stærke og krum-

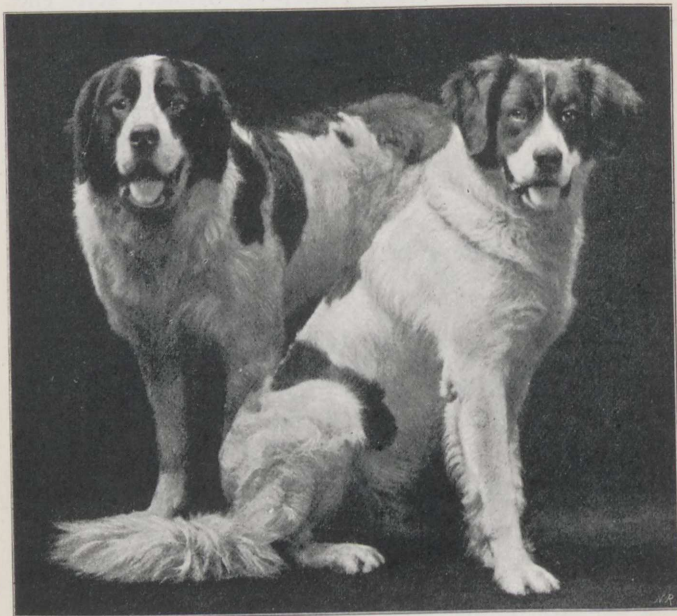
mede. Hvis Hvalpe fødes med Vildtkløer, bør disse i Tide fjærnes, da de ere uskønne og giver Hunden en grim Gang. Haarlaget maa være kort, tæt og glat; paa Undersiden af Halen maa det ikke være længere end paa Kroppen. Farven er enten ensartet hvid, gul, sort, blaagraa, eller hvid med sorte, blaagraa eller brune Pletter og Skjolde, sort- eller bruntigret. De helt hvide Individer bør ikke lægges til, da de som Regel hverken høre eller se godt. Hos de lysplettede Exemplarer forekommer ofte Glasøjne og kjødfarvet Næse. Passende Højde for Hanhunden 78 Ctm-, for Hundhunden 76 Ctm.

Sct. Bernhardshunden.

Sct. Bernhardshundens Hjem er Schweiz. Navnet har den fra Klostret paa Sct. Bernhard, hvor den endnu gjør uvurderlig Nytte ved at hjælpe Munkene med deres Samaritangjærning overfor forulykkede Rejsende. Der føres Bog over de Mennesker, Hundene have frelst fra Døden. Den berømte Hund »Barry« skal have reddet henved 50 Menneskeliv. Sct. Bernhardshundens Oprindelse kjendes ikke; den anses for at være et Krydsningsprodukt. Hundene, som findes paa Klostret, ere ikke smukke eller ædle af Udseende, men minde om en stor Gaardhund. Racen er bleven meget forædlet og forskjønnet, efter at man i England og Schweiz har fattet stor Interesse for den. Der findes langhaarede og korthaarede Hunde. De adskille sig kun fra hinanden ved Haarlaget, der hos den sidstnævnte er tæt, tykt og glat, ikke ru. Den langhaarede er den smukkeste og mest yndede. Haarlaget hos denne er middellangt og let bølget, hverken krøllet eller kruset. Der er to Typer, den engelske og den schweiziske. I Skandinavien ses hovedsagelig den schweiziske, og jeg vil derfor beskrive denne.

Hunden skal være stor og meget imponerende, helst 28 à 30 Tommer høj. Det, som er særlig tiltalende hos

denne Hund, er dens herlige store Hoved med Øjne, der lyse af Troskab og Klogskab som hos ingen anden Hund. Baghovedet skal være bredt og noget hvælvet. Nakkebenet er ikke stærkt udviklet. Pande huden over Øjnene slaa dybe Folder, særlig naar Hunden er i Extase. Snuden er kort og



Sct. Bernhardshunde.

bred. Snuderyggen maa helst være lige. Overlæberne falde udover Underlæberne, som ikke maa hænge ned. Læberne og Næsen er sort, Tandsættet er forholdsmæssig svagt udviklet, Gabet stort og Ganen helst sort. Ørerne ere middelstore og temmelig højt ansatte. Øjnene ligge temmelig dybt. De ere brune og have et meget talende og klogt Udtryk. Publikum gaar ofte i den Tro, at en Sct. Bernhards-

hund ikke er ægte, naar den ikke har røde og rindende Øjne. Dette er en stor Fejltagelse. Sct. Bernhardshunden har ofte en Sygdom i Øjenlaagene, hvorved disse slappes. Lidelsen kan hæves ved en for Hunden ufarlig Operation og denne bør absolut foretages, da Sygdommen misklæder Hunden i høj Grad. Halsen er meget kraftig; under den findes en vel udviklet Hudfold. Ryggen er lige, bred og lidt hvælvet over Nyrepartiet. Halen er lang og meget tyk, bæres under normale Forhold nedhængende og lidt opadbøjet i Spidsen. Er Hunden i Affekt bæres den højt og bøjet, dog maa den aldrig bøjes helt hen over Ryggen. Forbenene ere lige, meget kraftige og muskuløse. Bagbenene ere noget bøjede i Haseleddet; Poterne ere drejede udad. Sct. Bernhardshunden har ofte enkelte eller dobbelte Vildtkløer, der sidde saa lavt, at de næsten ere i Højde med Fodsaalerne; deres Tilstedeværelse regnes ikke for Fejl, men de maa helst fjærnes. Poterne ere brede og kraftige med stærkt hvælvede Tæer. Nogle Hunde have en fuldkommen udviklet femte Taa paa Bagpoterne. Hunden maa ikke være ensfarvet; de hvide Aftegninger paa Bryst, Poter, Halespids, Snude og Hals maa aldrig savnes. Er Hundens Grundfarve hvid, maa Aftegnene være rødgraa, brungule eller graagul. Sort Ansigtsmaske og hvid Blis er meget yndet, men ikke nødvendig.

New Foundlandshunden.

Den stammer fra Øen af samme Navn. Englænderne have Æren af at have bragt denne smukke Race frem i Europa i højt forædlet Form. New Foundlandshunden er en meget stor, kraftig og livlig Hund, som trods sin Størrelse bevæger sig med Lethed. Hovedet er stort, bredt og fladt og med godt udviklet Nakkeben, fremstaaende og vel markeret Pandeafsats. Snuden er kort, lige og stump. Hovedhuden maa ikke slaa Rynker. Øjnene ere smaa, dybtlig-

gende og brune. Taarekirtelen maa ikke ses. Ørerne ere smaa og hænge tæt til Hovedet. Halsen er meget stærk og muskuløs, temmelig kort. Brystet bredt og dybt, Nyrepartiet meget kraftigt. Bagpartiet særlig kraftigt. Forbenene lige med lavt ansatte Albuer. Laarbenene ere længere end hos andre Hunde og meget muskuløse. Det er en stor Fejl, hvis Hunden er kohaset, og den maa ikke have Vildtkløer. Poterne ere store, brede og flade med vel udviklet Svømmehud. Halen skal være lang og kraftig, meget tyk og busket,



New Foundlandshund.

bæres, naar Hunden er rolig, nedhængende, lidt opadbøjet i Spidsen. Haarlaget er langt, tæt og glat. Under Dækhaarene udvikler sig særlig om Vinteren et meget tykt pelsagtigt Underhaarlag, hvilket bevirker, at Vandet næsten ikke kan trænge ind til Huden. Paa baade For- og Bagben findes Haarfryndser. Paa Hovedet ere Haarene korte og bløde. Den mest yndede Farve er helt sort uden hvidt. Der findes ogsaa brune og hvide med sorte Aftegn, saakaldte Landseer New Foundlændere, der adskiller sig fra de almindelige ved Farven, lidt krøllet Haarlag, mindre Hoved med længere Snude og kortere Hals. De fleste New Foundlændere holde af Vand og svømme godt og udholdende.

Mastiffen.

Denne Race afbilder jeg kun, for at Læserne kan se Forskjellen paa den og den Blanding, der tidligere kaldtes Broholmerhund, og som har Lighed med den. Mastiffen har samme Farve, men et mere bulldogagtigt Udseende. Den er en utiltalende Hund, meget massiv, plump og klodset, ser dvask og dorsk ud og sagler ofte.



Mastiff »Elder's Maid«.

Den skotske Hyrdehund

(Colleyen).

Af alle engelske Luxushunderacer spiller Colleyen den største Rolle. Racen har ogsaa de mest fortrinlige Egenskaber. I England gjør den tillige stor Nytte som Hyrdehund, Krigshund og Sanitetshund. Englænderne have naaet forbavsende Resultater i Dressuren af Collies til Krigsbrug. I en af de sidste Kampe nord for Buluwayo var en Afdeling Skytter blevet indespærret. Afdelingen vilde ikke overgive sig, uagtet Mangelen paa Patroner blev følelig. To Soldater, som vilde forsøge at undslippe for at skaffe Patroner og tilkalde Undsætning, straktes begge til Jorden, ramte af Fjendens Kugler. Da udsendtes en Collie og ti Minutter efter vendte

den tilbage belæsset med 800 Patroner. En forbavsende Grad af Sporsans og Opfindsomhed have de godtgjort ved Opsøgning af Saarede og Døde. Hver Gang de finde en Saaret, gjør de opmærksom derpaa ved en kraftig Gjøen. Krigshunden bærer en Taske med Proviand, en med Forbin-



Skotsk Hyrdehund »Finsbury Pilot«.

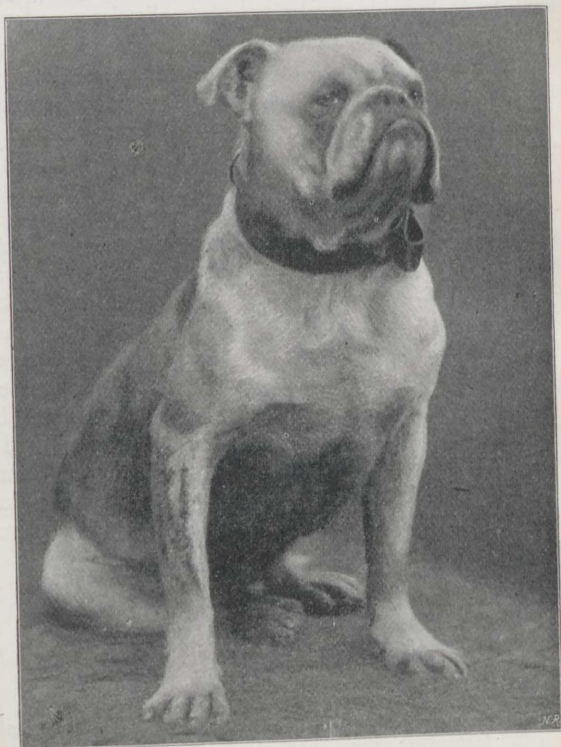
dingsartikler og en stor Aluminiumsflaske med Vin. I Norden anvendes Collies udelukkende som Luxushunde. Den engelske Collie-Klub har fastsat følgende Racemærker for den langhaarede Collie. Der findes nemlig ogsaa korthaarede, men de ere ikke nær saa smukke. En Hanhund bør ikke være under 56 Ctm. høj, en Hun ikke under 51 Ctm. Baghovedet skal være fladt, Snuden tilspidset, fint formet og

af passende Længde. Ørerne skulle være smaa. I hvilende Stilling lægger den Ørerne tilbage, naar den lytter eller er opmærksom, bæres de halvt oprejste. Ørespidserne skulle falde til Siderne og ikke som hos Foxterriers fremad. Halsen skal være kraftig, muskuløs, temmelig lang og let bøjet. Øjnene skulle være middelstore og mandelformede, med et meget intelligent Udtryk. Kroppen skal være af passende Længde. Ribbenene godt udviklede. Brystet dybt og bredt. Skuldrene skraat stillede. Forbenene fuldstændig lige, Bagbenene med lang Afstand mellem Hofte og Haseled, som hverken maa være ind- eller udadvendte. Halen skal være temmelig lang og bæres under almindelige Forhold nedhængende, lidt opadbøjet i Spidsen; naar Hunden er i Affekt bæres den højt, dog maa den aldrig bøjes ind over Ryggen. Haarbeklædningen bør være saa rig som mulig, undtagen paa Hoved og Ben; paa Hals og Bryst fremtræder den som en fyldig Krave. Underhaarene ere pelsagtige og saa tætte, at det er vanskeligt at naa ind til Skindet. Paa Forbenene maa kun være lidt Haarfyndse, og paa Bagbenene ingen under Haseledet. Ordet Collie er egentlig Faar med sort Hoved og sorte Ben. Det staves ogsaa Colley og stammer fra det sachsiske »col«, sort. De sorthovedede Faar kaldes Collies, Faarehunden Colliedog. Ordet »dog« er dog senere falden bort.

Bulldoggen.

Publikums Opfattelse af, hvorledes en Bulldog skal se ud, er ofte fejlagtig; man ser nogle Køtere løbe omkring paa Gaderne, og disse blive af deres Herrer med stor Dristighed betegnede som ægte Bulldogs, og spørger man hvorfor, saa faar man det Svar, at Hunden har jo spaltet Næse og viser baade Fortænder og Hjørnetænder. Nu er Sagen den, at en Bulldog ikke kan have større Fejl end netop spaltet Næse, og hvad Tænderne angaar, da maa man se

saa lidt af Fortænderne som muligt, men aldrig Hjørnetænderne. Bulldoggen hører til de ældste Racer. Den stammer rimeligvis fra Canis Molossus, som blev brugt af Romerne i



Bulldog »Jack«, 1ste Præmie.

Krig og i Kamp mod vilde Dyr. En Bulldog er meget karakteristisk, om den er smuk er en Smagssag, den er Typen paa Mod og Uforfærdethed, og man har en Følelse af, at den kan forsvare sin Herre til det yderste, naar det

kniber. Hundens Karakter er god, om end noget stædig, den er klog og trofast, ingen Allemandshund. Mange Mennesker have Skræk for Bulldogs, men det kommer naturligvis udelukkende af dens groteske og respektindgydende Udseende. Bulldogs ere meget lærvillige og af Naturen dygtige Springere, derfor anvendes de saa ofte som Cirkushunde. Det er yderst let at opdrage en Bulldog til en munter og klog Kammerat, man maa blot aldrig lade den voxe sig over Hovedet, den maa bestemt vide, at dens Vilje sidder i dens Herres Lomme, og den maa ogsaa kjende Hundepisken. Dermed mener jeg ikke, at den skal have Prygl fra Morgen til Aften. Meningen er, at den skal have Straf, naar den trænger til det, og da maa den have Prygl, saa den mærker det. En Bulldog er nemlig ualmindelig haardfør. Hovedet skal være bredt, kantet og meget stort, jo større, jo bedre. Pandeskallen skal næsten være firkantet. Underkjæben rager lidt frem for Overkjæben og er rettet noget i Vejret. Læberne ere løse og tykke. Øjnene ere store, runde og mørke, der maa ikke findes hvidt i dem. Skjæve Øjne er en stor Fejl. Indbøjningen mellem Øjnene maa være bred og dyb, den strækker sig langt op i Panden, »brudt Pande«, i modsat Tilfælde kaldes det et Æblehoved. Hjørnetænderne maa staa langt fra hinanden, det heldigste er, at Fortænderne sidder regelmæssig, men det gjør de sjældent. Næsen skal være saa kort og opstoppet som muligt, stor og bred, af Farve sort, aldrig kjødfarvet. Ørerne ere højt ansatte, de maa være smaa og tynde og ligge saa meget tilbage, at det Indre ses. Et saadant Øre kaldes »Rosenøre«. Halsen er meget tyk og muskuløs, den er omgivet af en dobbelt hængende Halshud. Skuldrene ere brede, overordentlig kraftige og muskuløse. Brystet er meget bredt og dybt. Ryggen er kort; det er en af Racens Ejendommeligheder, at Hunden er karperygget, den har stærkt afskydende Kryds. Halen er lavt ansat, tyk ved Roden og løber ud i en Spids. Den maa ikke naa længere end til Haserne og ikke bæres højt. Forbenene ere lige og kortere end Bagbenene, Albuerne udadvendte. Bagbenene maa være kohasede, det vil

sige, at Knæene og Poterne ere udadvendte, saa Haseledene nærme sig til hinanden. Forpoterne ere store og runde, Tærne spaltede og noget bøjede, Nyrepartiet er veludviklet og Underlivet noget opkilet. Haarlaget er kort og tykt. Farven er underordnet, den mest yndede er hvid med gule eller brune Pletter, den mest almindelige er gul- eller graatigret, ofte med mørk Ansigtsmaske.

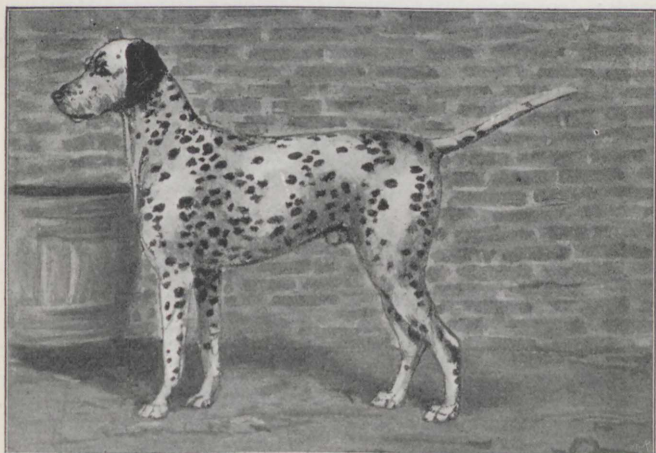
Dværgbulldoggen.



Dværgbulldoggen.

Er kun en Miniaturudgave af den engelske Bulldog, men kan naturligvis paa Grund af sin Lidenhed aldrig blive saa typisk. Den er undertiden født med opstaaende Ører, hvilket anses for et stort Skjønhedsmærke, disse Hunde er særlig yndede og opdrættede i Frankrig. Der er fra fransk Side gjort Forsøg paa at benævne Racen fransk Dværgbulldog, men Englænderne vil selvfølgelig ikke anerkjende dette. I Anledning af, at Opdrættet er vanskeligt, og at de er blevet Modehunde, betales de med meget høje Priser.

Den dalmatiske Hund.



Den dalmatiske Hund.

Denne middelstore Hund stammer fra Dalmatien, hvor den i gamle Dage brugtes som Jagthund. I Frankrig kaldes den Petit Danois. Navnet er mulig fremkommet ved dens Lighed med vor sort- og hvidplettede, store, danske Hund. »Wagenhund« kalder Tyskerne den, fordi den elsker Heste

og derfor gjerne følger Vogne. Den er en meget udholdende Løber og kan derfor ogsaa særlig anbefales til at følge Cykle. I Cirkus anvendes den ofte, fordi den springer udmærket, og dens smukke iøjnefaldende Farver er af stor Virkning i Manegen. Den er af Størrelse som en lille Hønsehund og ligner en Pointer. Hovedet er bredt og fladt. Ørerne ere V-formede og smaa; de ligge fremad og maa ikke kuperes. Øjnene ere mørke, Glasøjne er tilladt, men ikke ønskeligt. Næsen sort, Halsen let bøjet og uden Hudfold. Brystet hvælvet og dybt. Forbenene lige og meget muskuløse. Haseleddene paa Bagbenene lidt indadvendte. Poterne runde, vel sammensluttede med haarde, elastiske Trædepuder. Halen er tyk ved Roden og løber ud i en Spids; den maa aldrig krummes op over Ryggen. Haarlaget er tæt, kort og fint. Farven hvid med sorte eller brune Pletter 2 å 3 Ctm. store, fordelte over hele Kroppen. En ensartet Fordeling af ligestore Pletter, ogsaa paa Ørerne, regnes for Skønhedsmærke.

Pudelen.



Snorepudel »Marquis«.

Pudelen er vel nok den mest yndede og beundrede af alle Hunderacer. Der staar næsten som en Glorie om denne Races Hoved. Børn elsker den særlig, fordi de kan gøre med den, hvad de vil, uden at den bider eller taber Taalmodigheden. Voxne Mennesker ynder den, fordi den er særlig lærenem og meget tro. Hvem kjender ikke en eller anden Heltebedrift, udført af en Pudel. Den vil helst altid være i Menneskers Selskab og efterligner gjerne disse. Den har en brillant Hukommelse. Dens Lugtesans og Hørelse er

fortræffelig. Synsevnen er derimod ikke ret god. Pudelens største Prydelse er dens Haarlag. Desværre bliver dette ofte negligeret, og Hunden faar derved et plebejisk Ydre, og hvad værre er, dens Pels bliver da ofte et Samlingssted for Utøj og Snavs. En velfriseret og velplejet Pudel er derimod et smukt Syn. Pudelen ligner i Bygning en middelstor Høsehund, men dens Former skjules tildels af den tætte Pels. Hovedet er middel-



Hvid Uld-Pudel »Bussi«.
1ste Præmie.

stort, Baghovedet hvælvet, Snuden smal, Ørerne lange, brede og ligge tæt til Hovedet. Øjnene mørke, middelstore, runde og udtryksfulde. Næsen sort, hos brune Individer brunlig. Halsen er snarere kort end lang. Nakken hvælvet. Brystet temmelig dybt, men ikke for bredt. Underlivet godt optrukket. Ryggen stærk, lige, ikke for lang. Halen er kort, højt ansat og bæres lige ud, den kuperes oftest. Forbenene ere kraftige og aldeles lige. Bagbenene har kraftige Køller og Haseleddene ere hverken ind- eller udadvendte. Poterne ere smaa og runde, forsynede med lange Uldhaar. Svømme huden veludviklet. Naar Haarene faa Lov at voxe helt ud, danne de lange, nedhængende Krøller. Dyret kaldes da Snorepudel. Hvis man stadig klipper, vadsker og kæmmer Haaret

ud, bliver det blødt og kruset, og Dyret kaldes da Uldpudel. Farven er hvid eller sort ensfarvet. Der findes ogsaa brune Individuer, men disse ere ikke saa yndede, da Haarlaget oftest er mat og glansløst.

Den kinesiske Spidshund.

(Chow-Chow).



Den kinesiske Spidshund.

Det er en Fejltagelse, naar nogle sige, at den kinesiske Spids er den eneste Hund, der kan bruges til Menneskeføde. Alle Hunde kan spises. Fra Arilds Tid har Hundekjød været

kjendt som Fødemiddel, men for Kineserne er Hunden et af de vigtigste Næringsmidler; i det himmelske Rige vilde en Middag uden Chow-Chow eller Spisehunden være en Umulighed. Der kan laves mange forskellige Retter af Hundekjød, men i Reglen tilberedes de ligesom vi tilberede Pattegrise. I England benævnes Hunden Chow-Chow og var en Tid Modehund. Den ligner den pommerske Spids, men Hovedet er bredere, Snuden mere stumpet, Haarlaget ru og tæt. Farven i Reglen ulvegreaa eller gul.

Den pommerske Spidshund

stammer uden Tvivl fra en nordisk Spids, som er bleven indført i Mellemeuropa og saa er bleven udbredt og afholdt i Pommeren. Som Vagthund er Spidsen udmærket; den er tro mod sin Herre og meget mistroisk mod Fremmede. Den er noget arrig og stridbar af Naturen, men behandlet paa rette Maade kan den blive en fornøjelig lille Kammerat. Hovedet er middelstort; set fra



Den pommerske Spidshund.

Siden viser Baghovedet sig højthvælvet. Pandeafsatsen er meget tydelig. Snuden spids, Næsen rund, lille og sort. Læberne ikke nedhængende og uden Fold i Mundvigene. Øjnene ere middelstore, langagtige og lidt skraat stillede. Ørerne ere korte, højt ansatte og bæres altid oprejste. Halsen er middellang. Ryggen aldeles lige. Underlivet noget optrukket. Halen middellang, højt ansat, bæres krummet over Ryggen og bøjet hen ad Siden. Benene middellange. svære i Forhold til

Kroppen og aldeles lige. Bagbenene ere kun lidt bøjede i Haseleddene. Poterne smaa og runde med hvælvede Tæer, sorte Kløer. Haarlaget er paa Hovedet og paa Poterne kort, blødt og tæt. Hele Kroppen er beklædt med lange, bløde Haar. Det mest ejendommelige ved Spidsernes Haarlag er, at dette, især paa Halsen og Skuldrene, er løsere og staar ud fra Kroppen uden at være bølget eller tottet og uden at danne en Skilning paa Ryggen. Under Halen ere Haarene længst. Paa Forbenenes Bagside er en stærkt udviklet Haarfyndse, der gaar fra Albuen ned til Fodleddet. Paa Bagbenene naar Frynsen kun til Haseleddene. Farven er helt hvid eller helt sort uden Aftegn, ulvegaa, sjælden gul eller askegaa med lidt sort Anstrøg paa Haarspidserne, ved Øjnene og paa Snuden, paa Benene, Underlivet og Halen lysegaa, gul og hvidlig. En Hund af den gaa Farve kaldes Ulvespids og er noget større end dem, som ere helt hvide eller helt sorte uden Aftegn.



Dværgspidshunden.

Dværg- Spids- hunden.

Afviger fra den pommerske Spids kun ved sin ringe Størrelse og finere Bygning. Øjne og Næsen ere altid sorte. Farven hvid, sort eller sølvgaa uden Aftegn.

Silkespidsen

adskilles kun fra Dværgspidsen ved den smukke, silkeagtige Haarbeklædning. Farven er hvid. Sort Næse og sorte Øjne.



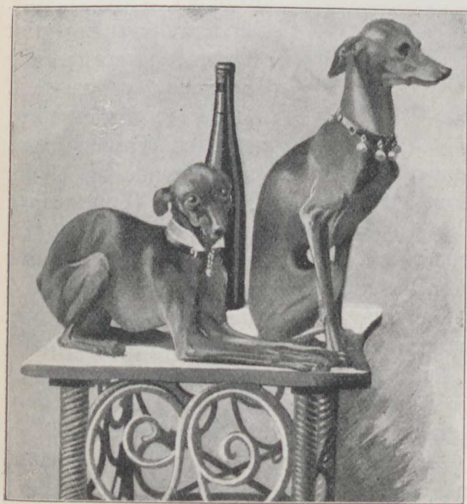
Silkespids
»Pirette«.

Dværgmynden.

Er den mest om-taalelige af alle Hunderacer. Den kan ikke være ude i koldt Vejr uden at have et Dækken paa og taaler slet

ikke overstige 5 Kg., jo mindre jo bedre. Den mest almindelige Farve er rødlig-graa, gulgraa eller blaagraa,

men andre Farver ere ogsaa tilladte.

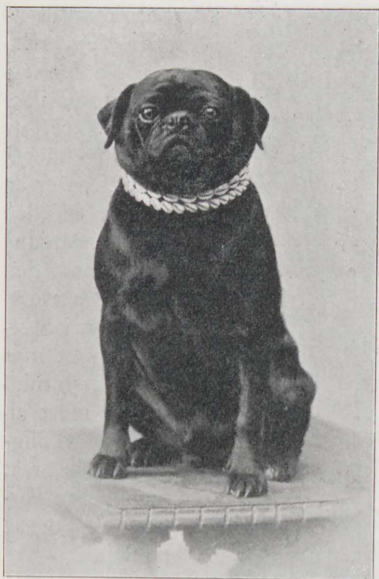


Dværgmynden.

ikke at komme ud i fugtigt Vejr. Klimaet i Norden egner sig derfor ikke for denne Race, og man ser den meget sjældent. Den er en Dværgform af den store glathaarede Mynde, som den ligner i alt væsentligt undtagen i Størrelse. Vægten maa

Mopsen.

I ældre Tid var Mopsen meget udbredt, senere var den næsten ved at uddø, men Opdrættere bragte den i Mode igen, og nu holdes der ikke faa af disse smaa komiske Dyr ogsaa hos os,



Sort Mops.

dog mest hos Smaafolk. Mopsen er karakteristisk Kælderhund. De lærde ere uenige om, hvorfra Racen stammer, nogle mene fra Holland, andre fra Kina eller Rusland o. s. v. Hvorledes Racen er opstaaet vides heller ikke med Bestemthed, men nogle hælder til den Anskuelse, at den nedstammer fra Bulldoggen. Hovedet er rundt, stort og svært uden Pandeafsats. Huden foldet. Snuden er meget kort og afstumpet. Næsen sort. Tænderne passe nøjagtigt sammen, fremstaaende Underkæbe er en Fejl. Øjnene ere meget store, mørke af Farve, fremstaaende og kuglerunde. Ørerne ere smaa, tynde og bløde, de falde tæt til Hovedet, saakaldte Knapører (buttonears). Halsen kort og tyk. Halshuden løs og rigelig. Kroppen kort og svær. Brystet bredt. Benene meget stærke, lige og velstillede. Poterne ere Mellemting mellem en Harefod og en Kattepotte. Tærne godt spaltede. Neglene sorte. Halen er rullet sammen i en Ring over Ryggen og bøjet til en af Siderne. Haarlaget er fint, blødt og glat, hverken haardt eller uldent. Farven er stengraa, gulgraa eller brungraa. Ansigtet og Ørerne sorte og en sort Stribe fra Nakken til Haleroden. Der findes ogsaa helsorte Eksemplarer, paa hvilke der som Sjældenheder sættes stor Pris. Fortidens hvide Mopse ere nu yderst faatallige, mulig helt uddøde.

Griffon Bruxellois.

Denne Race ligner i høj Grad den tyske Dvärgterrier (Affenpinscher), kun lidt grovere. Dens Hjem er Belgien og den er de franske og de belgiske Damers Yndlingshund. Det er en meget livlig og intelligent Hund med et næsten menneskeligt Udtryk i An-



Griffon Bruxellois »Prince«.

sigtet. Hovedet rundt og rigt besat med haardt og stridt Haar, som er noget længere omkring Øjnene, paa Næsen, Læberne og Kinderne. Læberne ere sorte i Kanten og forsynede med Moustacher. Hagen er fremstaaende og forsynet med et lille Skæg. Tænderne maa ikke ses. Næse-spidsen er altid sort og omgivet af Haar, som naa helt op til Øjnene og danne en Krands om disse. Pandeafsatsen vel markeret. Øjnene meget store, runde, næsten sorte og omgivet af en Krands af Haar. Ørerne ere altid kuperede. Halen bæres højt og kuperes altid. Benene lige og temmelig lange. Haarlaget haardt og stridt, ikke for kort. Farven rødgul. Vægten ikke over 4 Kg.

Dværg-Vagtelhundene

(Toy Spaniels).

Den mest moderne Skødehund er ubetinget en Toy Spaniel. I England er det næsten nødvendigt for en Dame, der vil være up to date, at eje en saadan Hund. Der gives flere forskellige Sorter Toy Spaniels, som ligne hinanden i alt væsentligt, undtagen i Farven. Kong Karl har Æren af at have gjort disse Hunde saa populære, han indførte dem i sin Tid til Spanien,

hvor de strax decideredes som Modehunde. Formentlig stamme de fra Kina eller Japan. Det er meget smukke Hunde med et langt silkeblødt og bølget Haarlag. Vægten maa ikke gjerne overstige 10 Pd. Hovedet bør være hvælvet, jo mere halvkugleformet jo bedre. Panden er stærkt fremspringende over Øjnene, saa stærkt, at den næsten mødes med den korte, opstaaende Næse. Fordybningen mellem Øjnene er næsten mere udpræget end hos Bulldoggen. Hos extra gode Hunde er den saa stor, at der kan ligge en lille Kugle i den. Øjnene ere store og glinsende, næsten sorte af Farve. Pupillerne ere sorte og



King Charles Spaniel.

ualmindelig store; paa Grund af deres Størrelse viser der sig ofte Taarer i Øjenkrogene, hvilket fremkaldes af en Sygdom i Taarekanalen. Næsen bør som sagt være kort og opadvendt, sort af Farve, bred og med store Næsebor.

King Charles Spaniels

ere glinsende sorte med mahognibrune Aftegn paa Kinderne over Øjnene og paa Benene. Ørerne ere saa lange, at de næsten naa Gulvet. De ere lavt ansatte paa Hovedet og stærkt behaarede.

Blenheim Spaniels



Blenheim Spaniel »Hamlet«.

have ren, hvid Grundfarve med kastaniebrune eller rubinrøde Aftegn, fordelt i store Pletter. Ørerne og Kinderne bør være røde. En hvid Blis strækker sig fra Næsen op

til Panden og ender mellem Ørerne i en halvmaaneformet Bue. Midt i denne Bue bør være en klar rød Plet, saa stor som en 25-Øre; dette Skønhedsmærke findes kun hos Blenheim Spaniels.

Ruby Spaniels

ere helt røde uden Aftegn, Næsen sort.

Prince Charles Spaniels

skulle have den mahognibrune Farve, som udmærker King Charles, med Aftegn som hos Blenheims, men i sort istedet for rødt.

Den japanesiske Hund,



Japanesiske Hunde.

ogsaa kaldet jap. Spaniel eller jap. Mops eller ganske kort jap. Chin, er en yderst nydelig lille Skødehund af Størrelse som en Dværg-Spaniel. Dens Højde er 20—25 Ctm.; Vægten

3—4 Kg. Hovedet er mopsagtigt, rundt, ovenpaa fladt. Snuden meget kort og bred. Øjnene store. Ørerne lange, hængende. Haarlaget er som hos Dværg-Vagtelhundene silkeagtigt, langt, med Fryndser paa Ører, Ben og Hale.

Den almindeligste Farve er hvid med store, sorte Pletter, Ørerne ofte sorte. Gulplettede Individuer findes og yndes, men ere sjældnere.

Den japanesiske Chin er en elegant og yndefuld lille Stuehund. Som Katten holder den af at springe til Vejrs paa Stuens Møbler; den holder sig renlig og pudser sig flittigt. Efter at den i sin Tid blev Modehund i England er den i de senere Aar blevet udbredt, ogsaa i Tyskland og hos os, men den maa endnu stadig henregnes til de sjældnere og derfor dyrere Smaahunde, især da dens Frugtbarhed ikke er stor.

Airedale Terrieren.

Racens Hjemstavn er Byerne i Dalene omkring Floderne Aire og Wharfe. Beboerne der anvende den hovedsagelig til Vandjagt. Racen menes at være opstaaet af Otterhound og Bullterrier og ikke mindst af Old Scotch



Airedale Terrier »Champion Reliable«.

Terrier. Førstnævnte gav Racen Størrelsen, Kærligheden til Vandet og en god Næse. Den mørke Sadel og det stride Haarlag bragte den sidstnævnte, og Bullterrien føjede smaa

Øjne og gode Poter til. Airedale Terrieren er klog, modig og trofast, den lader sig meget let dressere. Tyskerne have fundet god Anvendelse for den i den militære Tjeneste, og som Luksushund, som Rottehund anvendes den meget. Hovedet er fladt og bredt mellem Ørerne. Snuden er lang og kraftig. Næsen skal være sort og have store Næsebor. Læberne maa ikke hænge ned. Øjnene er smaa og mørke. Ørerne ere V-formede, højt ansatte og større end Fox-Terrierens, de bæres fremadliggende. Halsen er stærk og uden Hængehud. Skuldrene skraa. Brystet er dybt, men maa ikke være alt for bredt. Ryggen middellang med kraftigt Nyreparti. Benene ere lige. Fødderne ere runde med sluttede Tæer. Halen er tyk og kuperes næsten altid. Haarlaget er kort, meget tæt og håardt. Farven er sort eller blaagraa fra Nakken til Haleroden. Den øvrige Krop er barkbrun, stærkest paa Fødderne, Næsen og Ørerne.

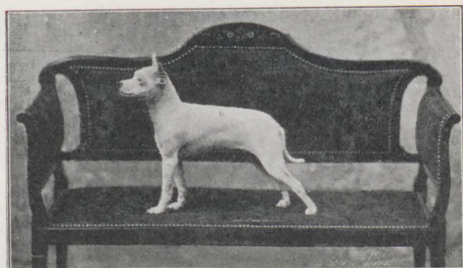
Bull Terrieren.



Bull Terrier »Jochie«. 1ste Præmie.

Denne Race menes at være opstaaet ved Krydsning af hvid engelsk Terrier med Bulldog. Hvor-naar den er bleven konstant vides ikke med Bestemthed. Det er nu ubetinget den smukkeste af alle Terriers, Typen paa Kraft og Mod. En Bullterrier, som fra lille er

bleven velafrettet, vil være til stor Fornøjelse. Den er meget tro og lærvillig. Fortrinlig Rottehund. Hovedet et langt og fladt, mellem Ørerne bredt, Pandeafsats maa ikke findes Øjnene



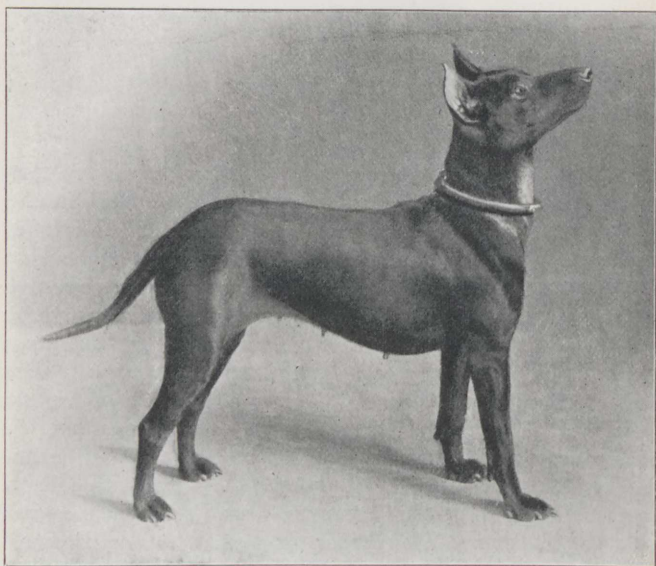
Toy Bull Terrier.

ere kulsorte, smaa, helst mandelformede. Ørerne ere temmelig store og bør i Reglen kuperes, da det giver Hunden et endnu kækkere Ydre. Næsen sort; kjødfarvet Næse er en stor Fejl. Tænderne maa passe nøjagtig over hinanden i Underkjæben. Overbid eller Underbid er meget fejlagtigt. Halsen middellang og bøjet uden Hudfold. Skuldrene meget muskuløse, skraat stillede og fast forbundne med det brede og dybe Bryst. Ryggen skal være kort og muskuløs; dens Længde maa staa i Forhold til Dyrets øvrige Former, saa der bliver den rette Symetri. Halen dybt ansat, tyk ved Roden og løbende ud i en Spids, bæres vandret. Forbenene lige og muskuløse. Albuerne maa ikke være udadrejede. Bagbenene ere meget muskuløse. Haserne staa nær ved Jorden. Poterne ere middellange, tætsluttende med hvælvede Tæer. Haarlaget kort og tæt, lidt stift at føle paa. Farven hvid.

Black and tan Terrieren.

Denne lille elegante Terrier har i de senere Aar vundet stærkt Indpas i Skandinavien. At her nu findes færre Exemplarer ligger i, at dens Haarlag er saa besværligt at passe; de ere tilbøjelige til at faa en Slags Ekszem, hvorved Haarene taber deres Glans og paa enkelte Steder forsvinde fuldstæn-

digt. Der maa ved Opdrættet af denne Terrier særlig lægges Vægt paa at faa Hunde med gode Farver og godt Hoved. Det skal være langt, fladt, smalt og kileformet. Kindmusklerne ikke fremtrædende. Læberne stramme. Tænderne i Overmunden maa passe nøjagtigt over Undermunden. Snu-



Black and tan Terrier.

den lige, Næsen sort. Øjnene smaa, sorte og aflange, sidde tæt sammen og maa hverken være dybtliggende eller frem-springende. Ørerne ere i Reglen kuperede. Er dette ikke Tilfældet, skal de være V-formede eller opstaaende med overhængende Spidser, højt ansatte, sidde tæt sammen og være forholdsvis smaa og tynde. Halsen slank og elegant uden Hængehud. Brystet smalt og dybt. Skuldrene skraa. Kroppen er kort med kraftigt Nyreparti. Benene aldeles lige.

Poterne lange med hvælvede Tæer og kulsorte Negle. De to mellemste Tæer paa Forpoterne ere længere end de andre. Bagpoterne ligne Kattepoter. Halen maa ikke være for lang, tyk ved Roden, løber ud i en Spids, bæres vandret eller hængende uden stor Krumning. Haarbeklædningen er tæt, sort og glinsende. Farven stenkulsort med mahognibrune Aftegn ligesom hos Gordonsetteren og Gravhunden. Det er et Skønhedsmærke, naar Begrænsningen mellem de to Farver er skarpt udpræget. I det brune paa Forpoterne skal helst



Black and tan Toy Terrier.



Hvid engelsk Terrier.

findes en sort Plet, »Thumb mark«. Paa hver Taa en sort Streg, kaldet »pencil mark«.

Den hvide engelske Terrier.

For denne Race gælder de samme Kjendtegn som hos Black and Tan-Terrieren med Undtagelse af Farven, som skal være rent hvid, Næse og Øjne glimrende sorte.

Den skotske Terrier.

Hovedet er temmelig langt og bedækket med grove Haar. Snuden er stærk og bliver smallere henimod Næsespidsen, som altid maa være sort. Tænderne maa passe nøjagtigt over hinanden. Øjnene ere smaa, af Farve mørkebrune



Skotsk Terrier »Bearch«.

eller nøddebrune. De ere temmelig dybtliggende. Ørerne ere smaa, enten ere de halvt eller helt oprejste, aldrig hængende. Halsen er kort, tyk og muskuløs. Brystet er bredt i Forhold til Hundens Størrelse og temmelig dybt. Kroppen er middellang. Ribbenene ere vel udviklede og Krydset meget stærkt. Baade For- og Bagbenene ere korte og godt byggede. Forbenene ere lige, og Albuerne aldrig udadvendte.

Poterne ere smaa og tæt beklædte med korte Haar. Forpoterne ere større end Bagpoterne. Haarlaget er temmelig kort, usædvanligt haardt og stridt samt meget tæt over hele Kroppen. Farven er staa- eller jerngraa, sort, brun eller graatigret, sandfarvet eller halmgul. Lidt hvidt i Brystet er tilladt. Disse Racemærker ere fastsatte af den skotske Terrier-Club.

Den irske Terrier.

Som Navnet antyder er Irland denne Races Hjem, men den blev meget forsømt og ikke holdt som ren Race. Da Englænderne fik Interesse for Racen, fandtes kun faa helt race-rene Hunde, og med disse er Opdrættet fortsat og der findes nu en Mængde af denne energiske og modige lille Terrier.



Irsk Terrier »Humos«.

Den kaldes den »dristige Djævel« fordi den gjerne vil angribe andre Hunde og ikke beregner Følgerne. Som Røtthund er den fortræffelig. Hovedet er langt, Baghovedet fladt. Pandeafsatsen næppe synlig. Kjæberne stærke og muskuløse, Kinderne ikke for brede, Tænderne stærke og ligestillede. Næsen sort. Øjnene ere smaa og mørke nøddebrune, Udtrykket maa være klogt og livligt. Ørerne maa være smaa og V-formede. De ere højt ansatte og falde fremad tæt ind til Kinderne. Haarbeklædningen er kortere

og Farven mørkere end Kroppens. Halsen maa være af passende Længde og gradvis tiltage i Tykkelse henimod Skuldrene. Ingen Hængehud. Brystet er dybt og muskuløst, men ikke for bredt. Kroppen er middellang, Ryggen kraftig og lige. Nyrepartiet bredt, kraftigt og meget hvælveth, Krydset stærkt og muskuløst. Køllerne kraftige, Haseledene lavtsiddende. Halen kuperes i Reglen og har ingen lange Haar, den bæres højt, men aldrig over Ryggen. Benene ere middellange, meget kraftige og aldeles lige. Albuerne maa kunne bevæges frit uden at berøre Siderne. Poterne ere runde og middelstore. Tærne buede og hverken ind- eller udadbøjede. Sorte Negle ere ønskelige. Haarlaget er haardt og tæt, hverken krøllet eller kruset og ikke for langt. Paa Benene ere Haarene korte. Farven maa være ensartet, helst rød, derefter gul eller graa. En lille hvid Plet i Brystet kan tillades, men er ikke ønskelig.

Skye Terrieren.

Er en ældgammel Race, som stammer fra Øen af samme Navn. Den anvendes i sit Hjemland som Jagthund til at drive Vildtet frem fra Underskov. Her i Landet anvendes den kun som Luxushund, og man har ondt ved at forstaa, at disse langhaarede, lavbenede Hunde kunne anvendes til Jagt, men de mister naturligvis under Arbejde det meste af Haarlaget og bevæge sig som Følge deraf lettere. Man adskiller dem i to Slags, den med hængende Ører (the dropeared) og den med opstaaende Ører (the prickeared). Hovedet langt med et kraftigt Bid. Tænderne passe nøjagtigt over hinanden. Øjnene staa ikke langt fra hinanden, de ere mellemstore og mørke. Ørerne ere enten hængende eller opstaaende og med Spidsen svagt bøjet udad. Kroppen er meget lang i Forhold til Hundens Højde. Brystet dybt og kraftigt. Ryggen er lidt sænket bagved Skuldrene. Ribbenene bør strække sig saa langt bagud, at Kroppen faar et

fladt Udseende. Halen er middellang og bæres nedhængende, lidt opadbøjet i Spidsen. Benene er meget korte og lige. Poterne store og flade. Vildtkløer maa ikke findes. Haarlaget er haardt og tæt med et Underhaarlag, som gør det næsten vandtæt. Haarets Længde paa Ryggen bør være 9—14 Centimeter, det ligger lige og fladt til Kroppen og



Skye Terrier (prickared).

maa hverken være krøllet eller kruset. Paa Hovedet er det langt og blødere end paa den øvrige Krop, men slutter tæt til og hænger frem over Øjnene. Ørerne ere besatte med lange Haar for at dække det indre af Øret. Paa Halen findes Haarfryndser. Farven er oftest sort, graa, blaagraa eller sølvgraa. Ørerne ere meget mørkere i Farven end Kroppen.

Yorkshire Terrieren.

Af alle smaa Skødehunde har Yorkshire Terrieren det mest pragtfulde Haarlag og den smukkeste Farve. Disse to Ting



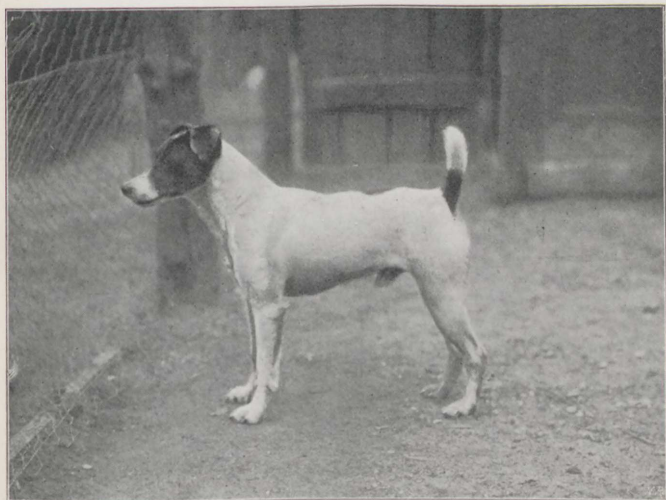
Yorkshire Terrier »Queen Bess«.

spille ogsaa den tørste Rolle ved Bedømmelsen. Hundens Bygning kan jo næsten ikke ses paa Grund af det rige Haarlag, der endog fremtræder saa langt paa Hovedet, at det tildels dækker Ansigtet. Farven er paa Kroppen staalgraa med et sølvglinsende Skær. Hovedet og Benene ere gyldengule med et glimrende Guldsvær. Naar Yorkshire Terrieren bliver født er den sort. Først flere Maaneder efter faar den sin egentlige Farve. Haarlaget er meget langt, lige og silkeblødt, hverken bølget eller krøllet. Ørerne bæres halvt oprejste, naar de ikke ere kuperede. Halen bæres vandret og studses i Reglen. Vægt fra 2—7 Kilo.

Fox-Terrieren.

Vort Kjendskab til denne Race som Jagthund var indtil for nogle Aar siden ikke stort, vi kjendte kun de indførte Foxterriers som gode Rottehunde og morsomme Stuehunde; nu ved vi, at denne Hunderace er meget dygtig og udholdende i den underjordiske Kamp mod Ræven og Grævlingen. Den har en fortrinlig Næse, er meget intelligent og har et utæmmeligt Mod. At Hundenes Hjemstavn er England ligger i Navnet, som kommer af de to Ord Fox (Ræv) og terra (Jord). Den engelske Foxterrier-Klub har fastsat

følgende Racemærker: Baghovedet fladt og temmelig smalt, bredere mellem Ørerne og jævnt aftagende i Bredde til Øjnene. Pandeafsatsen (stop) ikke for udpræget, men heller ikke saa lidt synlig som hos f. Ex. Mynden. Kinderne ikke for runde. Kjæberne stærke og muskuløse. Snuden maa være kraftig og muskuløs, tilstrækkelig lang for at Hunden kan bide skarpt, men ikke paa nogen Maade lig Myndens. Næsen



Fox-Terrier Thim Brahetrolleborg (glathaaret).

sort. Tænderne lige og stærke, Tænderne i Overmundens hviler paa Yderkanten af Tænderne i Undermundens. Ørerne V-formede og temmelig smaa, de bæres fremad tæt til Kinden, ikke nedhængende ved Siden af Hovedet som hos Rævehunden. Øjnene mørke og smaa, temmelig dybtliggende, fulde af Liv og Fyrighed og saa runde som muligt. Halsen af god Længde og meget muskuløs, bliver gradvis bredere henimod Skuldrene. Ingen hængende Halshud. Skuldrene lange og skraatstillede. Brystet dybt, men ikke for



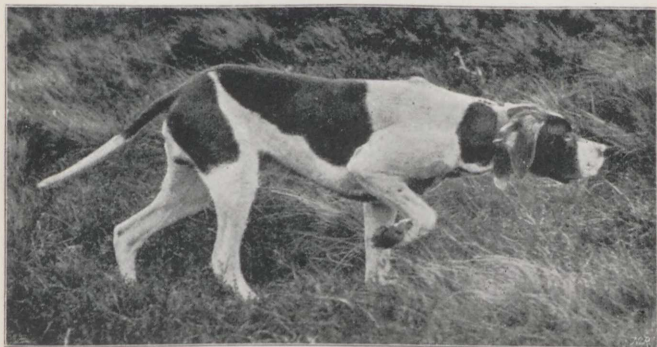
Fox-Terrier »Baby Trickster« (ruhaaret).

Hunden staar godt paa Benene uden for stærk Bøjning i Knæleddene. Benene maa være lige, set fra alle Sider. Knoklerne stærke, baade For- og Bagbenene føres lige fremad, naar Hunden løber. Knæleddene maa aldrig vende udad Poterne bør være runde, tætte og ikke for store. Trædepuderne haarde og sejge. Tærne noget hvælvede, hverken ind- eller udadvendte. Halen er temmelig højt ansat, bæres lige op, men ikke bøjet over Ryggen. Skulderhøjde 35 å 40 Ctm. Grundfarven er hvid. Røde eller leverfarvede Aftegn er forkastelige, men dette Punkt er af ringe Betydning, naar Hunden ellers er god. Der findes to Slags Foxterriers, den glathaarede og den ruhaarede; de ligne hinanden i alt, undtagen Haarlaget, som hos den første er lige, glat, haardt og let, hos den sidste haardt og ru, jo haardere jo bedre. Det maa ikke være uldagtigt, og der maa ikke, hverken paa Hovedet eller andre Steder, findes silkebløde Haar. Haarlaget maa ikke være for langt, men dog af en saadan Længde, at det tydelig adskiller sig fra den glathaarede. De værste Fejl ere kjødfarvet eller plettet Næsespids, opstaaende Ører, Over- eller Underbid.

bredt. Ryggen kort, lige og stærk, uden Spor af Svaghed bagved Skuldrene. Nyrepartiet kraftigt og svagt hvælvet. De forreste Ribben ere veludviklede. Krydset maa være stærkt og muskuløst, fuldstændigt frit for Sænkning eller Nedefald. Laarene ere kraftige og muskuløse. Haseleddene staa nær ved Jorden. Mellemfoden lige, saa at

Pointeren.

Nutidspointeren er vel den eleganteste og mest formfuldendte Hund, man kan se. Det er en Fryd at se en saadan Hund paa Jagten; paa et Vink af sin Herre sætter den afsted i Galop og faar den Fært af Vildt, staar den som naglet fast til Jorden og kan staa saaledes i Timevis. En Pointer i »Stand« er en ren Øjenslyst. Englænderne have saa at sigt skabt denne Race ved at krydse den gamle spanske



Pointeren.

Pointer med den engelske Foxhund, indtil en konstant Race var dannet. Hovedet skal være langt og temmelig bredt imellem Ørerne. Baghovedet er godt hvælvet og bestaar af to runde Dele, som ere forbundne i Midten af Hovedet i en Sænkning, som tydelig ses ovenfra. Snuden maa være 10 à 12 Ctm. lang, bred og afstumpet. Næseborene store og vide, Farven paa Næsen er i Reglen brun, sjælden sort, kun hos meget lyse Hunde undertiden kjødfarvet. Ørerne ere lavt ansatte, temmelig lange og bløde, de ligge tæt ind til Kinderne. Læberne veludviklede, men ikke overhængende eller tykke. Tænderne maa passe nøjagtigt over hinanden. Øjnene ere middelstore, Udtrykket blidt, Farven brun i for-

skjellige Nuancer, gule Øjne ere ikke ønskelige. Halsen er lang og elegant bøjet, uden hængende Halshud. Skuldrene skraat stillede, Brystet dybt og kraftigt. Ribbenene hvælvede og naa langt ned. Ryggen stærk, Nyrepartiet maa være hvælvet og meget muskuløst. Krydset kun lidt afskydende, Underlivet lidt opkilet. Forbenene maa være stærke og aldeles lige, Albuerne hverken ud- eller indadvendte. Bagbenene kraftige og muskuløse. Knæskallerne kunne staa



Herthapointer »Hertha Vallø«.

lidt udadvendte, hvad der bevirker, at Haseleddene ere drejede lidt indad, hvilket ikke maa anses som Fejl. Mellemfoden paa baade For- og Bagbenene maa være kort, næsten lige og stærk. Poterne vel bøjede og godt sluttende, hellere Kattepote end Harefod. Trædepuderne maa være stærke og haarde. Halen grov ved Roden og løber ud i en fin Spids; den bæres lige ud, maa aldrig bøje i Spidsen eller bæres over Ryggen. Haarlaget kort, blødt og glinsende, men ikke silkeagtigt. Farven er hvid med leverbrune, gule eller sorte Pletter. Der findes ogsaa helt sorte og helt brune, men de ere ikke saa yndede. Helt gule Individuer af let Bygning benævnes i Danmark Herthahunde.

Herthapointeren er en engelsk Pointer, gul af Farve og af let Bygning. Den har Navn efter Statsskovrider Jenssen-Tusch's Hund Hertha, der i Aaret 1865 blev kjøbt af Brygger Schiøtz i Odense for 5 Rigsdaler, og blev Stammeren til

en Mængde smukke og fortrinlige Brugshunde. Nogle særlig interesserede have sluttet sig sammen i en Specialklub, Herthaklubben, for at varetage Herthapointerens videre Udvikling. Farven er gul, mørk appelsingul eller rødgul, hvide Aftegn paa Poter og Brystet, hvid Blis og hvid Halespids. Hvidblissede Hunde foretrækkes for ensfarvede, mørk Rand om mørkebrune Øjne samt mørk Næse anses som Skønheds-mærker. Lyse Rovfugleøjne ere Fejl.

Den korthaarede Høns Hund.



Korthaaret Høns Hund.

Der er utvivlsomt meget Pointerblod i denne Race, men Hunden er sværere bygget og arbejder tungere end den engelske Pointer. Tyskerne har med Rette eller Urette tilegnet sig Racen og 1879 fastslaaet dens Racekjendetegn. Hovedet middelstort, ikke for svært. Baghovedet bredt, Snude-

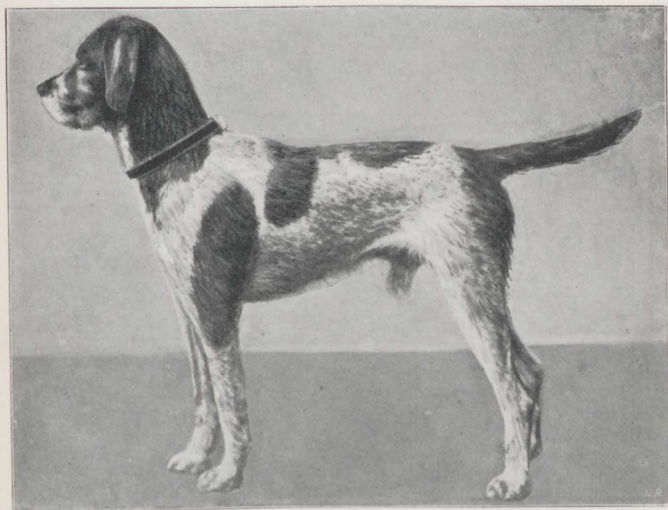
partiet bredt og ikke smallere under Øjnene. Snuden bred og afstumpet, Læberne nedhængende med tydelig Fold i Mundvigen. Næsespidsen er brun, mørkere eller lysere. Øjnene middelstore og ovale, af Farve lyse- eller mørkebrune. Ørerne middellange, højt ansatte og hængt tæt indtil Hovedet. Halsen middellang, let bøjet, uden Hudfold. Ryggen bred og lige. Nyrepartiet saa bredt og dybt som muligt. Brystet bredt. Ribbenene godt hvælvede. Underlivet lidt optrukket. Halen middellang, bæres lige eller meget svagt krummet, den kuperes i Reglen. Skuldrene skraat stillede. Forbenene hverken ind- eller udadvendte. Bagbenene meget muskuløse. Haserne hverken ind- eller udadvendte. Poterne runde, Tærne hvælvede og tætsluttende. Kløerne stærkt krummede. Trædepuderne store og haarde. Haarlaget kort og tæt, paa Undersiden af Halen og Bugen lidt grovere, men ikke synderlig længere. Farven er almindeligst bruntigret (større og mindre mørkebrune Pletter paa lysebrun Bund) eller ogsaa ensartet brun eller brunplettet paa lysere eller sjældnere helt hvid Bund. Gult og sort yndes ikke. Hvid Bryststribе og hvide Poter findes ofte hos de mørke Individier. Den württembergske Form er trefarvet, idet den har gulbrune Aftegn paa brun- eller graatigret Bund (Forelle-Tiger).

Den ruhaarede Hønschund

(Griffon).

Er af Størrelse som en korthaaret Hønschund, og er paa nogle Undtagelser nær bygget som denne. Den er ikke tiltalende af Ydre, men den er meget yndet af Jægerne i Tyskland, fordi den er utrættelig paa Jagten og kan anvendes i ethvert Terræn. Hovedet er stort og langt, beklædt med stridt men ikke for langt Haar, undtagen paa Snuden, hvor den danner Moustacher og over de stærkt opragende Øjenbryn. Næsen er altid brun. Øjnene gule eller brune. Ørerne tæt tilliggende og ikke for lavt ansatte. Ryggen kraftig, særlig

er Nyrepartiet veludviklet. Halen bæres lige ud, er beklædt med stride Haar, men har ingen Haarfyndser; den kuperes i Reglen. Haarlaget er stridt og haardt at føle paa som fin Jerntraad, og under dette stride Yderhaarlag findes et tæt,



Den ruhaarede Høsehund.

blødt Underhaarlag. Racen har ikke kunnet vinde Fodfæste uden for Tyskland (navnlig dettes sydligere Egne); hos os har den været indført og forsøgt, men da den ikke i nogen Henseende yder mere end andre Høsehunde, er man her, saa vel som i Norge og Sverrig, gaaet bort fra den, hvilket vel nærmest maa tilskrives dens rottehundeagtige, frastødende Ydre.

Den langhaarede Høsehund.

Hovedet langstrakt, ikke klodset, Baghovedet bredt og let hvælvet, Pandeafsatsen jævnt stigende, Baghovedknoklen

Nancy Madsen: Race-Hunde.

og Nakkepartiet er stærkere markeret end hos den kort-haarede Høns Hund. Snudepartiet staar i godt Forhold til Hovedet, Næseryggen er let hvælvet, næsten lige, Læberne falde godt ned over Kjæberne og danne en udpræget Fold i



Langhaaret Høns Hund.

Mundvigen, Næsespidsen er i Forhold til Hundens Farve mer eller mindre mørkebrun. Øjnene middelstore, noget ovale, hverken fremstaaende eller dybt liggende; deres Farve er svarende til Haarets, lysere eller mørkere brune. Ørerne middellange, brede, forneden stumpt afrundede, temmelig højt ansatte, falde tæt og glat ind til Hovedet. Halsen kraf-

tig, noget længere end hos den korthaarede Hund, let hvælvet og gaar jævnt over i Brystet. Brystet er ikke saa bredt som hos den korthaarede Høsehund, men dybere, og Ribbenene naa længere tilbage end hos denne. Underlivet bagtil noget opkilet. Ryggen kort, bred og lige, Nyrepartiet hvælvet. Halen er middellang, tyk ved Roden og bliver smalle henimod Spidsen. Den bæres nedhængende, til Midten lige og derfra bæres den opad i en Bue. Den er forsynet med en smuk Haarfryndse. Skuldrene skraatstillede. Forbenene lige og kraftige. Albuerne hverken ind- eller udadvendte. Poterne runde, Tærne let hvælvede, godt sluttede med stærke, krummede Kløer. Fodballerne store og haarde. Bagbenene og Laarene muskuløse, Haserne hverken ud- eller indadtrejede. Haarlaget er langt, blødt, glinsende og let bølget paa hele Kroppen, i Ansigtet kort og glat. Paa Underlivet, paa Bagsiden af Forbenene fra Albuen til Poten, paa Køllernes Bagside til Underarmen og paa Fodrodens Inderside findes bølgede Haarfryndser. Rummene mellem Tærne ere tæt behaarede. Paa Halens Underside danne Haarene en smuk Fane, som har størst Længde kort før Halens Midte og bliver kortere henimod Spidsen. Farven ensfarvet mørkebrun med en lille hvid Stribe i Brystet eller hvid med store, brune Pletter. Man ser sjældnere sorte eller sortbrogede Exemplarer, da de ikke ere yndede.

Den engelske Setter.

(Laverack Setteren).

Er en meget gammel Race, som først i de sidste 30 Aar er bleven forædlet til dens nuværende højst tiltalende Skikkelse. Æren herfor skyldes i en væsentlig Grad Engländeren, Mr. Laverack. Det var først, da han traadte frem for Offentligheden med sine Hunde, at Opdrættet for Alvor tog Opsving. Den engelske Setter markerer Vildtets Tilstedeværelse omtrent paa samme Maade som Pointeren. Den gaar meget gjerne i Vandet, selv om Vinteren. Hove-

det er finere end Pointerens, smallere mellem Øerne. Panden høj, Snuden lang og bred; dyb Pandeafsats. Fra Næsespidsen til Øjnenes indvendige Kroge skal Snuden være mindst 11 Centimeter lang. Næseborerne vide, Næsespidsen kold og fugtig, dens Farve er sort eller mørkebrun, hos hvidgule Individider i Reglen lysere. Kjæberne aldeles lige lange. Tænderne maa passe nøjagtigt over hinanden. Læberne



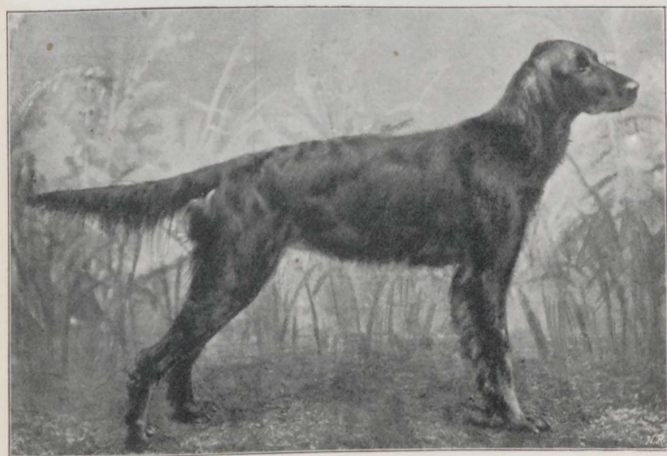
Engelsk Setter »Grouse«.

ere ikke saa udviklede og nedhængende som hos Pointeren, og danne en Fold i Mundvigen. Øjnene ere store og brune, jo mørkere jo bedre. Øerne er lavt ansatte og sidde langt frem paa Hovedet, deres Længde er 15 Ctm. De falde tæt ind til Hovedet og ere beklædte med lange silkeagtige Fryndser. Halsen er tynd og smal. Halshuden er løs uden Fold. Skuldrene skraat stillede. Brystet dybt, men ikke for bredt. Ribbenene jævnt afrundede, godt sænkede bag ud. Ryggen noget rundet, især bag Skuldrene. Nyrepartiet let hvælvet.

Forbenene ere kraftige, Albuerne og Tærne lige stillede. Haseleddene ere kun jævnt krummede, stærke og velstillede. Om Hunden skal have Kattepoter eller Harefod er et stort Stridsspørgsmaal. (Mr. Laverack foretrak Harefod). I alle Tilfælde er det nødvendigt, at der er stærk Haarvækst mellem Tærne. Halen er middellang og bæres næsten vandret, den er forsynet med en lang, silkeblød Haarfyndse, som er længst ved Haleroden og aftager henimod Spidsen. Haarlaget skal være blødt og silkeagtigt, hverken krøllet eller kruset. Saavel For- som Bagbenene ere forsynede med Haarfyndser. Farven hvid med sorte Aftegn (blue belton), hvid med orangegule Aftegn (orange belton), hvid med gule Aftegn (lemon belton), ren orange eller citronfarvet med hvidt, sort og hvid med brune Aftegn, hvid og brun, sort og hvid, ren hvid, sjældnere sort, brun, rød eller gul.

Gordon Setteren.

(Black and tan Setteren).



Gordon Setter «Heather Mona».

Navnet har den faaet efter Hertugen af Gordon, som har grundlagt Stammen, som dog senere er bleven fuldstændig omstøbt. Mr. Chapmann, Englands største Opdrætter, har, for at gøre Hunden lettere og forbedre Farven, krydset den med irske Settere. Gordon Setteren er større og kraftigere end alle andre Setters. Hovedet er større og Ørerne ere større og længere. Haarlaget stærkere og grovere. Farven skal være dyb sort. Kinderne, en Plet over hvert Øje, Brystet, Forfødderne og Forbenenes Inderside, den indvendige Side af Bagbenene og en Plet under Halen skal være mahognibrune eller meget varmt rødbrune.

Den irske Setter.



Irsk Setter »Colleen Bawn«.

Er noget større end den engelske Setter og mere højbenet. Forøvrigt adskiller den sig væsentligst ved Farven, som maa

være dybrød uden hvide Aftegn, dog kan en lille hvid Plet i Brystet tillades. Hovedet er længere og smallere, Ørerne kortere end hos andre Setters. Næsens Farve mørkmahogni-brun eller kastaniebrun, Haarlaget er kortere og haardere. Sort Anstrøg i Farven og sorte Haar paa Ørerne, der tyder paa Gordon-Krydsning, maa undgaas. Hundens hele Fremtræden bør være let og elegant.

Den engelske Apporterhund.

(Retrieveren).



Retriever (wavy coated).

Racen menes at være et Krydsningsprodukt mellem en Setter eller en Irsk Hund og en New Foundländer, som

den har en Del Lighed med. Hunden anvendes udelukkende til at apportere Vildtet. Der gives to Slags Retrievers, den langhaarede (wavy coated) og den krølhaarede (curly coated), de ligne hinanden i alt væsentligt undtagen i Haarlaget, som hos den første skal være middellangt, glat og let bølget, hos den sidste kort og krøllet over hele Kroppen med Undtagelse af Hovedet, hvor Haarene ere ganske glatte og



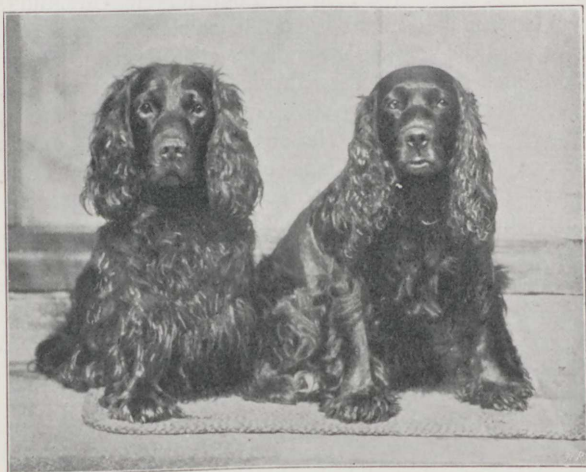
Retriever (curly coated).

korte. Hovedet er bredt og fladt. Snuden er lang med bred Næse. Øjnene ere temmelig store og mørke, Udtrykket mildt og klogt. Ørerne ere middellange og lavt ansatte og ligge tæt indtil Hovedet. Tænderne passe nøjagtig sammen og maa være stærke. Halsen lang og ikke for svær. Skuldrene skraatstillede. Brystet er meget dybt og bredt. Ryggen og Nyrepartiet bredt og kraftigt. Forbenene maa være ganske lige, muskuløse og velstillede. Bagbenene ere stærke og muskuløse, Haseleddene sidde nede ved Jorden. Poterne

ere store og brede med hvælvede Tæer. Trædepuderne haarde og tykke. Halen bæres hos den langhaarede Retriever højt, men maa aldrig bøjes opover Ryggen, hos den krølhaarede bæres den vandret. Farven er sort eller rødbrun uden Aftegn, dog kan en lille Plet i Brystet tillades.

Land-Spaniels.

(Vagtelhunde).



Land-Spaniels.

Allerede i det 14. Aarhundrede fremtræder Spanielen som en konstant Race, og det er fra den, at den engelske Setter stammer. I Middelalderen anvendtes den til Falkejagten, og før man opfandt Skydevaaben og fangede Agerhønsene i Net, drosseredes den til at ligge stille foran Kuldene indtil Nettet var udsat, hvorefter den sagte avancerede og drev Hønsene i Nettet. I England og Spanien anvendes de nutildags meget

til Fasanjagt. De søge meget ivrigt og have en udmærket Næse. Under Søget give de i Reglen Hals. Der gives en Mængde forskellige Land-Spaniels, som hovedsagelig adskilles fra hinanden ved Farven og Størrelsen. Som Repræsentant for dem skal her beskrives:

Sort Field-Spaniel. Hovedet er i høj Grad karakteristisk for denne Race. Baghovedet er vel udviklet med en tydelig fremspringende Nakkeknokkel. Snuden ikke for bred, snarere lang og mager, hverken for spids eller for firkantet, runder sig, set i Profil, gradvis fra Næsen til Struben. Snudens store Længde giver god Plads til Lugtenervens Udvikling, og derved faar Hunden en særlig god Sporsans. Næsespiden veludviklet med vide Næsebor og altid sort af Farve. Øjnene mellemstore med et intelligent Udtryk, brune af Farve. Ørerne saa lavt ansatte som muligt. De ere middellange og brede, besatte med Haarfryndser. Halsen meget stærk og muskuløs, temmelig kort. Kroppen lang og meget lavtstillet, Ryggen lige eller svagt buet. Ribbenene velansatte. Nyrepartiet kraftigt. Brystet dybt og vel udviklet, ikke alt for afrundet og bredt. Skuldrene skraat stillede. Benene lige og meget korte, med stærkt udviklede Knogler. Benene ere beklædte med smukke, bølgede Haarfryndser. Nedenfor Haseleddene ere Haarene korte. Halen bæres lavt, om muligt under Ryglinien og altid lige ud, ogsaa naar Hunden bevæger sig. Den er beklædt med en smuk, silkeagtig Haarfryndse og kuperes altid. Haarlaget er glat eller let bølget, men aldrig krøllet eller kruset, ikke for kort, glinsende og silkeagtigt. Farven glinsende sort, lidt hvidt paa Brystet er tilladt, men ikke ønskeligt. Norfolk Spaniels ere mørkebrune og hvide, eller sorte og hvide. Sussex Spaniels brune. Clumber Spaniels hvide med gule Aftegn.

Den irske Vand-Spaniel.

Denne Race er af nyere Dato og menes at være en Krydsning af en Pudel og en Setter. Den ligner i Ydre

aldeles ikke de øvrige Spaniels. Den er meget udholdende, skyer intet, hverken koldt Vand eller større Strabadser. Den svømmer aldeles fortrinligt. Hovedets bagerste Del er bredt og hvælvet med god Plads til Hjernen. Snuden er lang og bred, Næsespidsen mørk og bred. Øjnene mørkbrune og



Irsk Vandspaniel »Masther«.

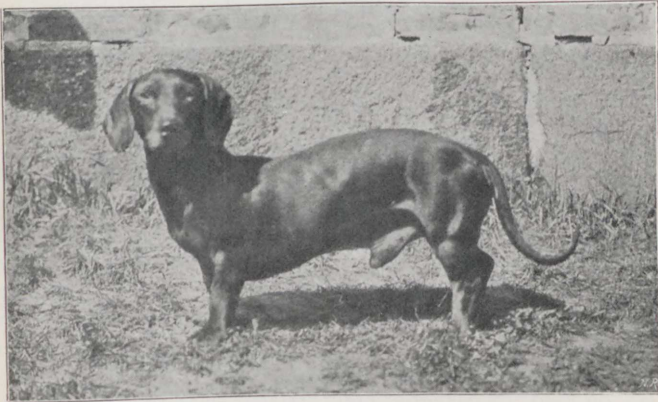
med livligt Udtryk. Ørerne lavt ansatte og meget lange, besatte med lange, bølgede Fryndser. Halsen lang og let bøjet, Skuldrene lange og skraatstillede. Brystet dybt, men ikke meget bredt. Ryggen kort, Nyrepartiet let hvælvet. Forbenene ere lige, groft byggede og beklædte med bølget Haar, som naar ned til Poterne. Paa Bagbenene ere Laarene meget lange og muskuløse, Benet nedenfor Haserne er kort, det bølgede Haar naar til Haseleddene. Poterne store og

runde. Halen er tyk ved Roden og løber ud i en Spids, bæres lige og maa ikke kuperes. Haarlaget krøllet, men ikke uldent. Paa Hovedet har den en Haardusk af lange, bølgede Haar, som falder i en Snip ned over Øjnene. Haarene i Ansigtet ere korte. Farven mørkbrun uden hvidt, dog kan en lille hvid Stjerne i Brystet og hvidt paa Taa-spidserne tillades.

Gravhunden.

Denne Race er ældgammel, og allerede fra det syttende Aarhundrede ser man den afbildet i franske Værker. Tyskerne have særlig taget sig af Racens Forædling. Gravhunden anvendes særlig til Jagt paa Ræv og Grævling. Dens Bygning egner sig godt til Arbejdet under Jorden, den lange Krop, de lave Ben og dens Bid stemple den som Gravhund i Ordets egentlige Betydning. Den anvendes ogsaa under Tiden til Jagt over Jorden og er meget yndet som Selskabs-hund. Om Gravhundens Afstamning vides intet bestemt, ej heller fra hvilket Land den er kommet, nogle mene Ægypten, andre Spanien o. s. v. Hovedet langt, Baghovedet fladt hvælvet og bredt, bliver smallere henimod Næsen. Ingen Pandeafsats. Læberne kun lidt overhængende, men danner en tydelig Fold i Mundvigen. Snuden er spidst tilløbende. Ørerne meget højt ansatte, langt tilbage paa Hovedet, saa at Afstanden mellem Øjnene og Ørerne hos Gravhunden er større end hos andre Jagthunde, de skulle hænge tæt ind til Hovedet. De ere middellange, temmelig brede og afrundede forneden. Øjnene middelstore og runde med et livligt og skarpt Udtryk. Halsen lang, set ovenfra bred og kraftig uden Afsats fra Skuldrene og med jævn Overgang fra Bryst til Hoved. Tænderne maa passe nøjagtigt over hinanden. Tandsættet er kraftigt, særlig Hjørnetænderne i Overkæben er stærkere udviklet end hos andre Hunde. Halshuden er løs uden at danne nogen Hængehud. Ryggen er meget lang, bred over Nyrepærtiet og let hvælvet.

Krydset er kort og svagt skraat stillet. Brystet bredt, Brystkassen meget lang og dybt nedhængende. Underlivet bagtil stærkt optrukket. Halen middellang, tyk ved Roden, løber ud i en Spids. Den bæres i Reglen nedhængende med en Bøjning opad eller ogsaa vandret, aldrig krummet opover Ryggen. Forbenene ere meget kraftigere udviklede end Bagbenene. Forarmen meget kort og kraftig med en udadvendt Bøjning. Hælen er noget indadbøjet, Foden er udad-



Gravhund. Mucki von Jägerhaus.

drejet, hvorved Forbenet set forfra faar en S-formet Bøjning, set i Profil er Forbenet lige, det er kun Tærne, der ere stillede udad. Bagbenene ere mere retstillede end hos andre Hunde. Køllerne meget muskuløse. Laarene paafaldende forkortede og ligesom Fodroden næsten ligestillet saavel set i Profil som forfra. Forpoterne ere brede og stærke. Tærne sammensluttede og krumme. Neglene i Reglen sorte. Bagpoterne ere runde og mindre end Forpoterne, Tærne og Neglene krumme og lige. Trædepuderne store og stærke. Haarlaget kort, tæt og glinsende, paa Undersiden af Halen og Kroppen noget grovere. Den mest yndede Farve er sort

med rustbrune Aftegn paa Kinder, Hals, Bryst, Underliv og Ben samt under Halen. Der findes ogsaa mørkebrune, gulbrune eller haregraa med en mørk Stribe henad Ryggen, askegraa og sølvgraa med mørke Pletter, saakaldte Tigergravhunde. Sammen med de mørkere Farver findes næsten altid de rustbrune Aftegn. De lysere farvede Hunde skulle helst have sorte Negle, sort Næse og mørke Øjne. Hos Tigergravhunden forekommer ofte Glasøjne. Der findes langhaarede og ruhaarede Gravhunde. Racekjendetegnene ere som for den kortkaarede med Undtagelse af Haarlaget, hvis Beskaffenhed antydes af Navnet.

Den svenske Støver.

Hovedet stort og langstrakt, Overhovedet let hvælvet, Pandeafsatsen ikke tydelig, Næseryggen lige, Læberne lidt hængende, Kæbepartiet ikke skarpt fremtrædende. Ørerne velansatte, middellange, nedadtil noget smallere. Øjnene klare og glinsende, helst mørke. Næsespidsen sort. Halsen middellang og temmelig stærk, Nakken velbøjet, Halshuden ikke hængende. Brystet dybt og godt hvælvet. Ryggen lige og bred. Nyrepartiet bredt. Halen naar til Haseleddene, den er kraftig ved Roden og bliver tyndere ud mod Spidsen. Halen bæres enten lodret med en svag Bøjning i Spidsen eller noget bøjet, men aldrig op over Ryggen. Forbenene lige og tørre. Albuerne hverken udad- eller indadvendte. Bagbenene have let krummede Haseled. Laarene ere muskuløse. Poterne ere runde med vel sluttende Tæer, Trædepuderne temmelig store. Haarlaget tæt, haardt, glat og glinsende, paa Laarenes Bagside og Undersiden af Halen noget længere end paa Kroppen. Farven sort med rødt eller gulbrunt paa Hovedet, Brystet, Bugen, Benene og Undersiden af Halen. Hvide Pletter ere tilladte paa Poterne og Halespidsen, en lille Blis og en lille Plet i Nakken. Gul eller rødgul med store hvide Flige er ogsaa tilladt. Glammet



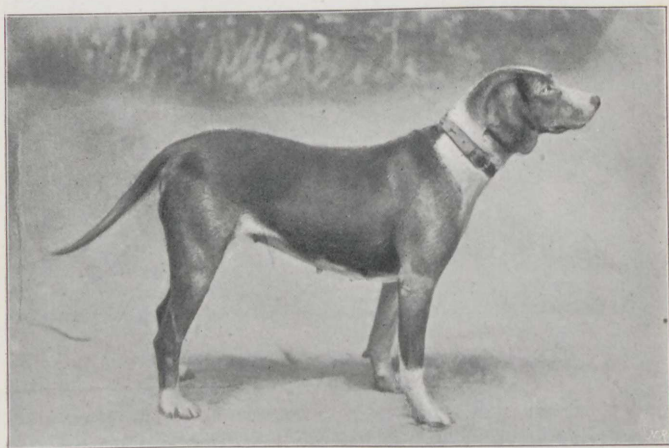
Svensk Støver »Flinta«.

under Jagten skal være stærkt, men maa ikke være dybt eller pibende, ofte lyder det med en Dobbelttone. Højde for Hanhunde 50 à 60 Ct. Skulderhøjde, for Hunhunde noget mindre. Racekjendetegnene ere fastsatte af Sv. Kennelklub 1898.

Den norske Støver (Duncerracen).

Hovedet middelstort, Baghovedet ikke hvælvet og ikke for bredt, Pandeafsatsen tydelig, Snuden ikke spids hverken set i Profil eller en face, hellere lang end kort med vide Næsebor og mørk Næsebrusk. Læberne ikke for hængende. Øjnene brune, helst mørke med klogt, alvorligt Udtryk. Glasøjne tilladt. Ørene ikke for korte, bør kunne række til Midten af Snuden, naar de trækkes frem, middelbrede

og afrundede, bløde, men dog ikke foldede, de skal ikke være højtansatte. Halsen middellang eller derover. Nakkeafsatsen tydelig. Ingen hængende Halshud. Brystkassen af stort Omfang og forholdsvis bred. Skuldrene skraa og kraftige. Ryggen middellang og lige. Nyrepartiet særlig kraftigt. Krydset langt, bredt og ikke meget afskydende. Benene middellange, Forbenene rette, Albuerne hverken udad-



Norsk Støver »Eiara« (Dunckerracen).

eller indadvendte, Mellemfoden bred. Bagbenene kun lidt bøjede i Haseleddene. Laarmuskulaturen stærkt udviklet. Dobbelte eller enkelte Sporer findes i Regelen. Poterne runde eller lidt aflange. Tærne vel bøjede og sluttede, Fodballerne faste og haarde med god Haarvækst mellem Tærne. Halen middellang og bør ikke naa laa langt nedenfor Haserne, den er lige ved Roden og løber jævnt ud i en Spids, bæres svagt opad bøjet. Haarlaget tæt og glat ikke for kort. Farve helst graalig eller graaligbrun med sorte Pletter (Dunckerfarve) samt med brungule eller hvide Tegninger eller kun en af Delene. Overvejende hvid Farve

med Dunckerpletter er tilladt, ligesaa sort og brunt som Regel med hvide Aftegninger. Størrelse 45—55 Ctm. Skulderhøjde. Hanhunden noget større end Hunhunden. Denne Standard for norsk Støver af Duncerracen er anerkendt af den nydannede Norske Harehundeklub.

Den engelske Rævehund

(Foxhound).



Den engelske Rævehund.

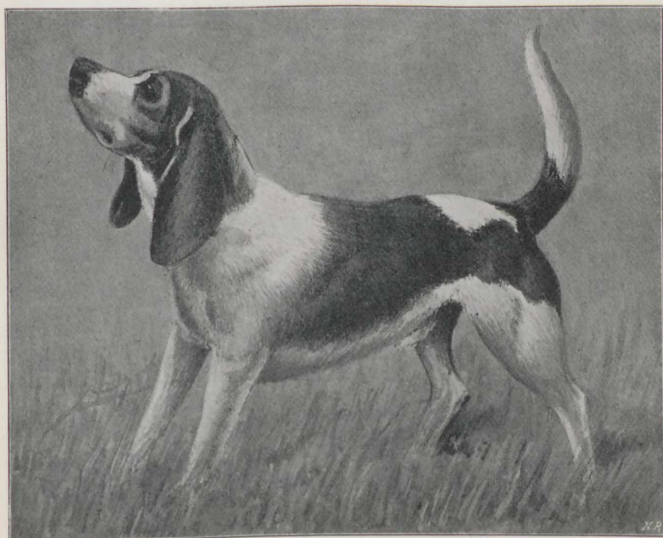
Den er en ældgammel Race, hvis Aner kan føres langt tilbage. I England anvendes den til Rævejagt; den opsporer Ræven ved Hjælp af sin gode Næse og forfølger den, indtil Mikkell maa bukke under. Undertiden jages der med 30—50 Hunde og lige saa mange Ryttere,

og det gjælder da om at kunne følge Hundene i det ofte vanskelige Terræn. Denne Jagt er meget yndet og benævnes Parforcejagt. Racen er hurtig og meget udholdende og jager ved Hjælp af Lugten paa Foden af Vildtet. I Regelen gjør de, hvilket i Jagtsproget kaldes at halse. Hovedet skal være vel udviklet uden at være klodset. Pandeafsatsen absolut tydelig, dog ikke for skarp. Læberne ere nedhængende, Overlæben falder ud over Underlæben, Ørerne ere lavt ansatte og ligge tæt til Hovedet. Den nederste Kant bliver i Regelen skaaret af, saaledes at de ere vel afrundede. Hundenes Hoved maaler i Omfang 41—44 Ctm. og der skal i det mindste være 12 Ctm. fra Øjet til Næsespidsen. Næseboerne ere vide. Halsen er lang og let hvælvet uden hængende Hud. Skuldrene lange, skraatstillede og muskuløse, Brystet dybt og bredt. Ribbenene maa være buede, de bageste naa langt ned. Underlivet let opkilet, Ryggen bred og lige, Nyrepartiet meget kraftigt og kun ganske svagt hvælvet. Forbenene maa være aldeles lige, Albuerne ere lavt ansatte og maa hverken være ud- eller indadvendte. Bagbenene ere lange og kraftige, Haseleddene lige og lavt ansatte, Poterne runde som en Kattepotte. Hvis Poten ikke er fuldstændig lige, maa den hellere være indad- end udadvendt. Trædepuderne tykke og haarde. Halen er temmelig svær ved Roden og løber ud i en Spids; den bæres opad, let bøjet over Ryggen. Haarbeklædningen paa Halens Underside er grovere og længere end paa Kroppen, men den maa dog ikke være saa lang, at den danner Børster. Haarlaget er meget tæt, glat og grovt, paa Hovedet og især paa Ørerne er det blødere og tyndere. Farven er temmelig ligegyldig, i Almindelighed ere de hvide med sorte og gule Aftegn. Et smukt Exemplar af den engelske Rævehund er Idealet af en Støverhund.

Den lille, engelske Harehund

(Beagle)

er den mindste af alle engelske Støvere. Hovedet langt og kraftigt, men ikke grovt. Pandeafsatsen skarpt markeret, Næsen ikke spids og Læberne stærkt nedhæn-



Den lille, engelske Harehund.

gende. Næsespidsen bred, sort, Øjnene mørke, nøddebrune, ikke dybtliggende. Ørerne lange og lavt ansatte. Halsen middellang, let bøjet og med lidt løsthængende Hud, Skuldrene skraatstillede. Forbenene ere meget kraftige og aldeles lige, Bagbenene meget muskuløse, Haserne staa langt fra Jorden, Poterne ere runde og hvælvede, Trædepuderne stærke og haarde, Halen er middellang og bæres

højt, men maa ikke ligge krummet hen over Ryggen. Farven er uden Betydning. Der findes forskellige Beagles, hvis Udseende afhænger af den Egn, hvori de opdrættes. I det sydlige England ere de glathaarede og i det nordlige England ere de ruhaarede. Højden maa ikke overstige 41 Ctm.

Den skotske Dyrehund

(Deerhound).



Den skotske Dyrehund.

antages at stamme fra den irske Ulvehund, den ligner den engelske Mynde meget, men er større og grovere byg-

get. I England anvendes den hovedsagelig til Sporjagt; den har Ord for at have en ualmindelig fin Næse. Hovedet er langt og grovere end den engelske Myndes. Snuden er spids, Næsespidsen sort og Næseborerne vide, Halsen stærk, lang og hvælvet. Øjnene ere store, Udtrykket skarpt og Blikket gennemtrængende. Af Farve ere de nøddebrune og skjules for en stor Del af lange, stive opretstaaende Haar. Ørerne bæres halvt opretstaaende med nedhængende Spids, de ere smaa, mørke af Farve og besatte med korte Haar, det tyder paa ædel Afstamning, hvis der findes en lille sort Haardusk i Spidsen af hvert. Skuldrene lange og skraatstillede. Brystet dybt, hellere smalt end bredt. Kroppen er lang, meget stærktbygget med langt bagudrækkende Ribben, Underlivet opkilet, Ryggen er let bøjet med hvælvet Kryds. Benene ere meget stærke, lange, knokkel-faste og lige. Poterne skulle have godt hvælvede, sammen-sluttede Tæer (Kattepoter). Halen er lang og bøjet i Spidsen. Farven er varierende fra det mørkeste til det lyseste graa, gul eller hvid. Hvide Aftegn er ikke velansete. Haarbeklædningen skal være ru og haard uden at være tilstede i større Mængde. Hovedets Haarbeklædning er noget blødere, dog haardere omkring Øjnene, hvor den danner Moustacher. (Efter Vero Shaw.)

Den irske Ulvehund

beskrives af den engelske Forfatter Vero Shaw saaledes: Hovedet langt, Pandebenet meget lidt fremspringende, meget ringe Pandeafsats ved Øjnene, Baghovedet ikke for bredt. Snuden lang og temmelig spids. Ørerne smaa og bæres som Myndens. Halsen temmelig lang, hvælvet og uden hængende Hud. Brystet meget dybt og Brystkassen bred. Ryggen snarere lang end kort, Nyrepartiet hvælvet, Underlivet godt optrukket, Halen lang og let bøjet i Spidsen, temmelig tyk og med rigelig Haarbeklædning. Skuldrene

ere skraatstillede, de give Brystet en god Bredde. Albuerne hverken udad- eller indadvendte. Overarmen muskuløs og hele Benet stærkt og aldeles lige. Laarene muskuløse, lange og stærke. Haserne sidde lavt og ere hverken udad- eller indadvendte. Poterne middelstore og runde. Tærne ere



Den irske Ulvehund.

hvælvede og tætsluttede. Neglene meget stærke og krumme. Haarlaget er ru og haardt paa Kroppen, Benene og Hovedet, særlig stridt og langt over Øjnene og under Kæberne. De mest kendte Farver ere graat, plettet eller sribet, rødsort, graahvidt eller rødgraat. Hanhundens Minimumshøjde bør være 78 Ctm., Hunhundens 73 Ctm. En betydelig Højde og tilsvarende Længde af Kroppen er det Maal, man bør stræbe at naa.

Den russiske Mynde.

Den russiske Mynde har et overordentligt tiltalende Ydre. Dens elegante Figur, silkebløde Haar, fornemme, gratiøse Bevægelser gjør den indtagende. Men den vinder ikke ved nærmere Bekjendtskab. Den er ikke særlig klog, ikke fri for at være lumsk og bidsk. Den anvendes hos os udeluk-



Russisk Mynde »Suomi«.

kende som Luxushund, men i Rusland som Jagthund, særlig paa Ulv, og det er den sikkert meget dygtig til. Mynden er en meget stor, langstrakt og muskuløs Hund. Dens Hoved skal være meget langt og smalt; det skal være helt tørt, med andre Ord se ud, som det bare bestod af Skind og Ben. Biddet skal være overordentligt kraftigt, Øjnene mørke og livlige, Næsen sort. Ørerne ere meget smaa, højt ansatte og ligge bagud. Halsen middellang, let bøjet. Brystet

er dybt og ikke bredt. Ryggen er skarp, Lændepartiet hvælveth. Benene ere muskuløse, lange og lige. Poterne have lange, sluttede og hvælvede Tæer med stærke Kløer. Halen er lang, nedhængende og svagt opadbøjet i Spidsen. Haarlaget langt, blødt, bølget og silkeagtigt paa Kroppen, kort paa Hovedet, Ørerne og Forsiden af Benene. Poterne have Haar mellem Tærne. Halen bærer en lang, smuk Haarfyndse. Bagved Ørerne ere Haarene lange, næsten krøllede. De danne særlig i Vintertiden, hvor Hunden har sin fulde Behaaring, en hel Manke. Det ser ud, som om Hunden stak Hovedet ud af en Muffe.

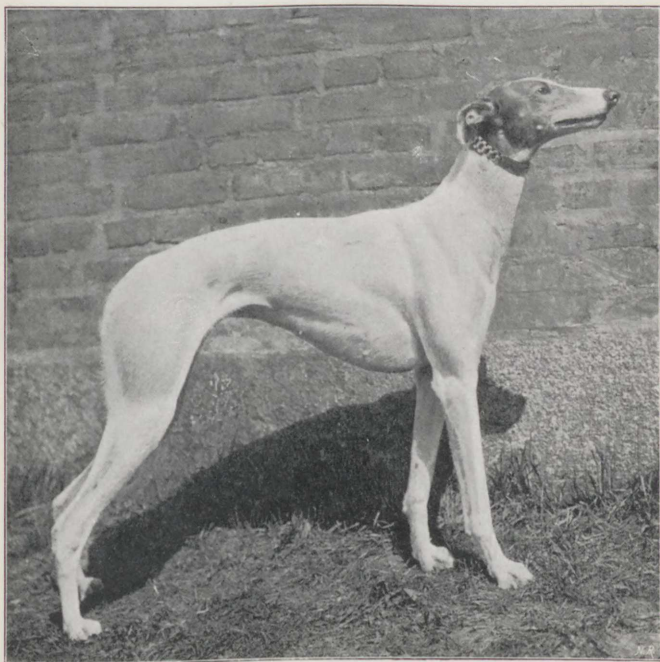
Underlivet og Bagsiden af Forbenene bære rig Haarfyndse. Højde 70—80 Ctm. Skulderhøjde.

Farven i Reglen hvid med gulrøde, brune, sorte eller graa Aftegninger. Sjældnere helt hvid eller ensfarvet.

Den engelske Mynde.

Denne Race hører til de aller ældste, men hvorfra den stammer, kan ikke siges med Bestemthed. Nu til Dags anvendes den dels som Luxushund, dels til Hidsjagt paa mindre Dyr. I gamle Dage anvendtes den ogsaa til Jagt paa Vildsvin, Bjørn og Ulv, men den er nu heller ikke saa stor og stærkt bygget, som den var for Aarhundreder tilbage. I England kaldes den for Greyhound, og Væddeløb med Greyhounds hører til Englændernes Nationalsport. Derbyløbet ved Waterloo anses for det fornemste. Første Præmie er 500 £. Hundevæddeløbene foregaa efter Harer, der blive slupne løs fra en særlig konstrueret Kasse. I det samme Øjeblik, Harerne lynsnart fare ud af Kassen, slippes Hundene løs. Præmietagerne ved saadanne Løb betales med svimlende Summer. I Amerika drives denne Sport efter endnu større Maalestok. Mynden jager kun ved Hjælp af Synet. Den er den hurtigste af alle Hunde, hvilket ogsaa kan ses paa hele dens Bygning. Hovedet skal være fladt og bredt mellem

Ørerne. Snuden lang og spids. Kjæberne kraftige, men ikke tykke eller grove. Øjnene mørke og livlige. Ørerne smaa og tynde, ved Grunden opstaaende, Spidsen nedhængende. De ligge bagud. Halsen er lang og muskuløs.

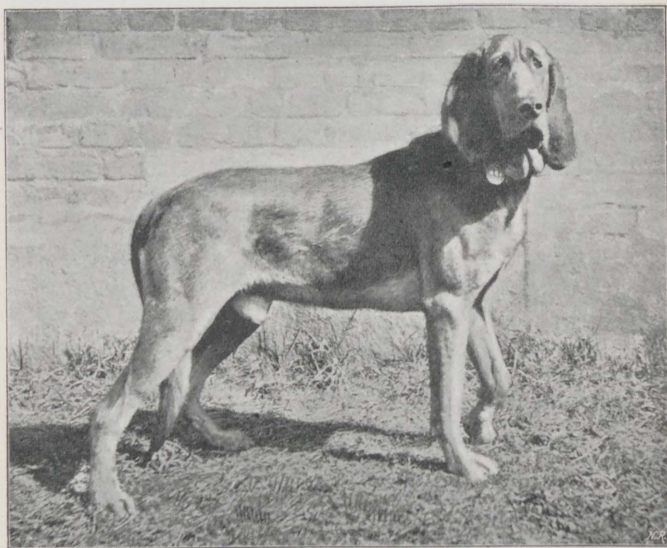


Engelsk Mynde »Stella«.

Skuldrene ere skraatstillede, meget muskuløse og godt bevægelige. Brystet dybt og temmelig bredt. Ryggen kantet, smal og temmelig lang. Nyrepartiet er meget kraftigt og vel forsynet med Muskler. Forbenene ere velstillede og stærkt byggede, lange og lige. Bagbenene velbøjede i Haseleddene og meget muskuløse. Tærne ere bøjede opad og

spaltede. Trædepuderne haarde. Halen lang, tynd og let bøjet, bæres nedhængende. Alle Farver ere tilladte med Undtagelse af mørkbrun.

Blodhunden.



Blodhund »Binnacle«.

er maaske den ældste af alle konstante Racer. Naar Publikum hører Navnet, tænkes der ofte paa Blodudgydelse og Grusomheder, og man mener, at en Blodhund er et saa bidsk Dyr, at den ikke slipper sit Bytte, før den har udsuget dets Blod. Alle disse Forestillinger ere fejlagtige. Hundens Navn stammer fra, at den havde den fineste Sporsans af alle Racer, og at den derfor anvendtes til at opsøge anskudt Vildt, som den var i Stand til at finde ved Hjælp

af den mindste Bloddraabe hist og her. Den anvendes i England nu delvis til Jagt, men holdes ellers paa Kontinentet hovedsagelig som Selskabshund. Hovedet er stort og smalt. Hjerneskillen højt hvælvet og Nakkeknoen stærk. Huden paa Hovedet er løs og danner dybe Folder. Snuden er lang og smal. Næsen bred, af Farve sort. Læberne saa dybt nedhængende, at de dække de nederste Kjæbeben. Øjnene ere dybtliggende, lysebrune af Farve. Taarekirtelen og Bindehuden ses tydeligt. Ørerne ere meget lavt ansatte, meget lange. Halsen temmelig lang med megen hængende Hud. Skuldrene skraat stillede. Brystet bredt. Nyrepartiet vel udviklet. Forbenene lige og meget stærke. Bagbenene kraftige og kun lidt bøjede i Haseleddene. Poterne runde og Tærne tætsluttende. Halen er grov og lang og bæres noget opadbøjet. Haarlaget tæt og kort. Farven er brun i forskellige Nuancer. Paa Ryggen skal være en sort Aftegning, saakaldet Sattel.

De nordiske Spidshunde.

(L. de B. Saxlund).

De nordiske Spidshunde ere de mest udbredte og nyttigste Hunderacer i Verden. De have derfor i høj Grad Krav paa vor Interesse.

Mest udbredt ere de i den nordre Polarregion. De forekommer, hos Lapper, Kareler, Folkene omkring nordre Dvina, i Olonetska hos Tscheremisser, Votjakes, Syrjæner, Samoieder, Voguler, Ostjaker, Tunguser, over hele Sibiriens Tundraer og Skovregion, hos Tschuktscher, Kamschadaler og Sibiriens øvrige Folkeslag. Endvidere findes de hos Eskimoer, bl. a. Grønlands.

Men ikke nok hermed, de have ogsaa erobret Terræn Dele af den civiliserede Verden, som paa den skandinaviske Halvø, Island og i Finland, ja helt nede i Bayern og Württemberg forekommer de spredt.

Og hvad der er mest værd at lægge Mærke til: Mange af

ovennævnte Folkeslags Eksistens beror fuldstændig paa disse Hunde.

De bruges i stor Udstrækning til at vogte Ren-Nomadernes Hjorder og ere uundværlige som Slædehunde, i hvilken Egenskab de i Kraft af sin Udholdenhed, Nøjsomhed og Haardførhed ere særlig egnede. Som saadan tilkommer den ogsaa en Del af den Fortjeneste, som enkelte dristige Mænd har indlagt sig ved Løsningen af videnskabelige Problemer i hidtil ukjendte Dele af den arktiske Region.

Udrustet som de ere med de skarpe Sanser og stor Jagtlyst er ogsaa disse Nomaders Jagt og Fangst afhængig af Hundene. De angribe Isbjørnen med Raseri og finder for Eskimoerne de Huller i Isen, hvor Sælen holder til, opsporer Rovdyr, hvis Pelse er af stor Værdi, og hjælper til at forsyne deres Spisekammer med madnyttigt Smaavildt.

I Norge, Sverrig og Finland ere de for længe siden ogsaa taget i Sportsjagten Tjeneste, som Elg-, Ren-, Bjørne- og Fuglehunde.

De nordiske Spidshunde adskiller sig væsentlig fra andre Hunderacer ved Hovedets og Ørernes Form, der ligner Ulvens og Rævens, fra hvilken førstnævnte man ogsaa antager, at de nedstamme.

Ørerne ere opretstaaende som hos Ræven. De er letbevægelige og opfanger og leder derfor bedre Lyden til det indre Øre, end hvad der er Tilfældet hos andre Hunderacer, hvor det ydre Øre i mere eller mindre Grad dækker Øreaabningen. Spidshundene ere heller ikke meget udsatte for Øresygdomme. I Hvalpealderen er hos enkelte Racer Ørets øverste Spids hængende, først ved Aarsalderen faar det den fuldt korrekte Stilling.

Halen, der er busket, bæres stærkt krøllet, ringformet, noget, der bidrager til at give Hundene et modigt og energisk Udseende. Ved Udmattelse, Frygt og sygelig Tilstand sænker de Halen. Dette er ogsaa Tilfældet hos enkelte Hunde, naar de komme paa Spor af Vildt. Hos enkelte Individuer af Eskimohundene og de sibiriske Hunde bæres den dog altid nedadbøjet. Den faar forøvrigt, i Lighed med Ørene, først ved Aarsalderen sin korrekte Form.

Et karakteristisk Mærke ved disse Racer er det lidet bøjede Haseled. Dette i Forbindelse med den lige, ikke afskydende Lænd, bevirker, at Bagbenene blive meget rette.

Haarlaget er i Reglen tæt og til Dels langt og rigelig forsynet med Uldhaar i Bunden. Paa Hoved og Ben er det kortest og længst paa Halen, Forsiden af Brystet og Bagsiden af Laarene.

De nordiske Spidshunde ere de haardføre af alle Hunderacer.

De kan indeles i følgende Racer:

- 1) Norsk Dyrehund (sv.: Jämtlandshund eller Jämthund).
- 2) Finne- eller Laphund (sv.: Langhaarig Lapphund).
- 3) Finsk Spidshund (sv.: Finsk Spets).
- 4) Den islandske Hund.
- 5) Den grønlandske Hund.
- 6) Samojedhunden og Ostjakhunden og øvrige sibiriske Spidshundracer.

Norsk Dyrehund¹⁾ (s.: Jämtlandshund).

Denne Hund har hidtil baade i Norge og Sverrig gaet under forskjellige Betegnelser, og der har ogsaa været gjort Forsøg paa at inndeles den i flere Former eller Typer, idet nogle Hundestammer i afsidesliggende Bygder have vist enkelte tilsyneladende konstante Afvigelser fra andre, f. Eks. i Farve, Størrelse osv. Imidlertid har denne komplicerede Inddeling ikke vist sig at være berettiget eller praktisk.

I Sverrig har man vistnok foruden »Jämtlandshunden« en større og tungere Form, som i Almindelighed benævnes »Graahund«. Da der imidlertid i jagtlig Henseende ikke knytter sig nogen Interesse til denne, ere Kynologerne der

¹⁾ I Norge kalder man i Jagtsproget Elg, Ren og Hjort for »Dyr«, heraf Navnet »Dyrehund«.

blevne enige om at sætte den ud af Betragtning og arbejde for at faa »Jämtlandshunden« frem.

Da man hidtil har savnet distinkte og korrekte Beskrivelser af denne for Norge og Sverrig fælles Hunderace, som af flere andre nordiske Spidshunderacer, har den norske og svenske Kennelklub i Fællesskab nedsat en Komité, der har faaet den Opgave, at udarbejde Forslag til Racemærker for de nordiske Spidshunderacer, hvor saadanne ikke findes, og at revidere de Racemærker, der haves. Da nævnte Komité's Arbejde endnu ikke foreligger, skal vi ikke gjøre Forsøg paa at anføre fuldstændige Racemærker for Dyrehundens og Finnehundens Vedkommende, men kun i Hovedsagen beskrive disse Hundes Exterior.

Dyrehunden er en kraftig, noget kort og tætbygget Hund. Hovedets Størrelse er i Forhold til Kroppen, og bredest mellem Ørerne. Forbenene rette, Bagbenene kun lidet bøjede i Haseleddet. Halen stærkt ringet over Ryggen. Farven er graa i forskjellige Nuancer. Haarlaget er tæt, men ikke langt. Vægt 15—22 Kg. Hanhundens Størrelse er fra 45—55 Cm. og Hunhundens i Forhold hertil. Hvide Aftegn og Sporer bør helst ikke findes.

Dyre- eller Jämtlandshunden er meget udbredt i Norge og Sverrig, dog mindst i sydligt beliggende Landsdele og ved Kysten.

De bedste Stammer forekomme i Norge i Østerdalen og tilgrænsende Distrikter. I Sverrig i Jämtland (heraf Betegnelsen »Jämtlandshund«).

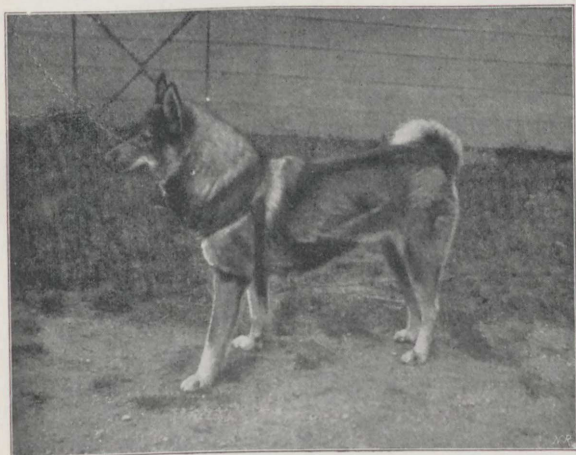
Den benyttes fra gammel Tid af til Jagt paa Elsdyr. Rensdyr og Bjørne, enkelte Steder bruges den ogsaa til Jagt paa Fugle. Til Jagten paa Europas største Vildt, Elsdyret, anvendes den paa to Maader, nemlig som »Ledehund« og som »Løshund«.

Ved førstnævnte Jagtmethode føres eller ledes¹⁾ Hunden

¹⁾ Man ser forøvrigt altid skrevet »Ledhund«. Dette er selvfølgelig fejlagtigt, da Betegnelsen stammer fra at lede og ikke fra Led.

i et Baand, der er fastgjort til en Sele, der omspænder dens Forpart. Herved undgaas den for Hunden ofte pinlige S sammensnøren af Struben, som finder Sted ved Brug af Halsbaand. Dette kan heller ikke benyttes af den Grund, at det foraarsager Strubelyde, Hoste og Hvæsen, der vilde skræmme Vildtet.

Med Hunden i Baand opsøger Jægeren de Steder, hvor han antager, at Elsdyret holder til. Det er mærkværdigt,



Norsk Dyrehund.

paa hvor lang Afstand en god Elsdyrhund kan spore Dyret, naar Vinden staar fra dette til Hunden. Faar den Fært af Elsdyr, viser den snart dette, og man bør da lade den faa sin Villie og følge den. Det er en Selvfølge, at hvis man træffer et eller andet friskt Spor, følger Hunden dette, med mindre den faar aabent Vejr af selve Dyret, i hvilket Tilfælde den slipper Sporet og trækker an lige til Stedet, hvor Dyret staar. Det gjælder at man kjender sin Hund, saa at man ved at se paa den kan forstaa, hvor nær man er Vildtet.

Enkelte Hunde rejse Haarene paa Ryggen og ser sig om til alle Kanter, andre rejse sig paa to Ben i Selen og endelig er der enkelte, der standse og ikke ville gaa videre, naar de ere komne Elsdyrret nær.

Man fordrer af en god Elsdyrhund, at den ikke forlader et Spor, som den har begyndt at følge, selv om det krydses af andre. Den skal kunne, om det kræves af den, følge Spor, selv om de ere flere Dage gamle. Enkelte Jægere paastaa endog, at deres Hunde kunne følge et Spor, der er otte Dage gammelt. Dette indeholder dog vel nogen Overdrivelse. Imidlertid har Dyrehunden en saa fin Næse, at den i saa Henseende maaske næppe overgaaes af nogen anden Jagthund.

Denne Jagtmaade udkræver en meget stor Erfaring baade hos Jæger og Hund, som begge næsten lydløst maa snige sig frem i det ofte vanskelige Terræn. En liden Kvist, der brækkes, er nok til at skræmme et Dyr, som man maaske har ofret flere Dages anstrengende Marsch paa at forfølge.

Ved Anvendelsen af den anden Jagtmethode, »Løshund-Jagten«, søger Hunden frit. Naar den er kommen ind paa Dyret, skal den ved Gøen faa dette til at standse, medens Jægeren søger at naa frem, ledet af Hundens Glam. Hunden maa ikke »halse paa Drevet«, d. e. den maa ikke gø under selve Forfølgelsen af Dyret, naar dette altsaa er i Løb.

Vil Dyret standse, kommer Hunden snart foran det, hvorpaa Hunden begynder at stormgø, medens Elsdyrret, misfornøjet med at blive forstyrret i sin Ro, med Forbauselse ser paa sin forholdsviis lille Angriber, som den forsøger at jage bort ved at stange og ved at slaa med Forbenene. Dette hjælper dog ikke, da Hunden er hurtigere i sine Bevægelser og let undgaar det store og mere klodsede Elsdyr. Dette springer saa af Sted, men da det ikke kan blive sin Plageaand kvit, standser det paany for at optage Kampen. Imidlertid maa Jægeren se at komme i Hold. Vil Dyret ikke standse saa længe, at det kan naas af Jægeren, vende de fleste Hunde, efter at have fulgt et Stykke, igen tilbage.

Begge Jagtmethoder udkræve høj Grad af Intelligens og

god Næse hos Hunden. Løshund-Jagten er den mest anvendte.

Paa Rensdyrjagt, som selvfølgelig altid foregaar i Højfjeldet, bruges Hunden kun som »Ledehund«.

Rensdyrhunden finder ligesom Elsdyrhunden Vildtet enten ved aabent Vejr eller ved at følge Sporet. Da denne Jagt ofte foregaar i Terræn, hvor Grunden dannes af Ur eller bart Fjeld, stilles der store Fordringer til Hundens Næse og Klogskab.

En virkelig god Rensdyrhund er for Tiden meget sjælden. Aarsagen hertil er, at Hundene ikke længere dresseres, som de skulle; thi nu da Konkurrencen — noget, som forøvrigt er al sund og rationel Jagts Ruin — er tiltaget, kappgaas der i Fjeldet efter Rensdyr, naar disse ere blevne observerede af flere Jagtpartier paa samme Tid. Herunder faar saa Hunden passe sig selv og tages ofte bort fra et Spor, som den har fulgt i lang Tid. Herved taber den Lysten og Forstaaelsen af at følge et bestemt Spor, naar dette krydses af andre, og forsømmer derved ofte sin allervigtigste Opgave, den nemlig, at følge Sporet af anskudte Dyr, som ellers maa lide en smertefuld Død. Og herved er denne, den herligste af al Jagt, bleven meget forraaet og ikke mindst af Udlændinge, hvis eneste Formaal er at faa dræbt et saa sjældent Dyr som Rensdyret.

Rensdyrhunden bør nødvendigvis slippes løs, selv paa stærkt anskudte Dyr — noget som man nok enkelte Gange kan blive fristet til, naar Patronerne ere slupne op eller man af andre Grunde ikke kan faa skudt — thi bagefter vil Hunden blive tilbøjelig til at bruge Øjnene og ikke Næsen, naar den er paa Jagt i Fjeldet, og da er den ubrugelig som Rensdyrhund. Dog hellere det, end at være Vidne til et skadeskudt Dyrs Forsvinden.

Da Hundens Kulør maa være saa meget som mulig i Overensstemmelse med Højfjeldets Farvetoner, egner meget mørke Hunde sig ikke saa godt som de lysere. Dog har jeg ogsaa jaget med kulsorte Finnehunde efter først at have klædt dem i lysegraat Tøj. En mørk Plet i Rensdyrregionen

opdages baade af Mennesker og Dyr paa utrolig lang Afstand. Jægeren maa derfor tage sig i Agt for at klæde sig for mørkt, hellere for lys, thi da kan han, om det er nødvendigt, selv »farve« Klæderne ved Hjælp af Indgning med fugtig Mos.

En vel dresseret Rensdyrhund skal kunne ligge igen, naar Jægeren »stiller«, 3: nærmer sig Dyrene til Skudhold. Men da, som nævnt, Dressuren nu for Tiden lader meget tilbage at ønske, og da man i Reglen gaar mindst to eller flere i Følge paa Rensdyrjagt, bliver som oftest én tilbage med Hunden. En Hund, der gøer eller piber for at komme efter sin Herre, er kun lidt værd som Rensdyrhund. Vistnok benyttes ogsaa saadanne, idet man søger at forebygge Ulempen herved ved at binde Hundens Mund sammen med en Rem, men videre »waidmännisch« er jo Fremgangsmaaden ikke. Under Stillingen sættes Hundens Taalmodighed paa en haard Prøve, thi det kan vare i flere Timer, ja jeg har ved flere Lejligheder brugt hen imod tre Timer ad Gangen med at stille. Stillingen maa i Reglen foregaa krybende, som oftest medens man ligger fladt ned paa Marken, og Legemets Bevægelser maa være mindst mulig synlige. Aldeles rolig maa Jægeren ligge, naar Dyrene se sig omkring. I det hele taget er der ved Rensdyrjagten saa mange Finesser, som næppe ved nogen anden Sturvildtjagt, naar den drives som den skal, og ikke paa Slump.

Paa Bjørnejagt gaar Hunden løs, men da Bjørnen nu skydes mest i Hi*), bruges denne Jagtmaade ikke saa hyppigt som før.

En Bjørnehund maa angribe Bjørnen bagfra. Denne er nemlig meget ømfindelig for sin Bagdel, og søger, idet den vender sig om, at værge sig for Hunden. Herved opholdes den, saa at Jægeren kan naa frem og skyde den.

*) Det Sted, hvor Bjørnen har lagt sig i Dvale for Vinteren; dette er i Reglen inde under omstyrte Træer og i Huler i Fjeldet, ofte lader den sig blot og bart nedsne ved en stor Sten eller Tue.

Angriber Hunden forfra, gaar Bjørnen paa uden at tage videre Notice af den.

Det er vanskeligt at faa Hunde, som have det tilstrækkelige Mod og det ildfulde Temperament, som skaber den virkelig gode Bjørnehund; thi det er en ganske farlig Sag for Hunden at give sig i Kast med Bamsen.

Som en Ejendommelighed kan anføres, at den gode Bjørnehunds Egenskaber meget sjælden nedarves, medens man paa den anden Side ofte kan finde denne Hunds Egenskaber, hvor man ikke ventede det, saaledes hos Hyrdehunde og Bastarder. Aarsagen hertil kan maaske for en Del søges i den mere civiliserede Tilværelse, Dyrehunden nu fører, idet dens Føde og Forplejning i det hele taget er bleven forfinet. Astrup siger saaledes om Eskimohunden: »Hvad der vel i en væsentlig Grad har bidraget til i legemlig Henseende at bevare hos Eskimohundene alle Ulvens Egenskaber, er den Omstændighed, at de endnu ernæres af de samme Stoffer og paa en Maade lever paa den samme vilde Vis, som deres Stamfædre, Ulvene. Deres Føde bestaar saaledes udelukkende af raat Kød, Blod og Spæk, Hvalrosskind og al Slags Indvolde.«

Selvfølgelig har Dyrehunden aldrig levet paa denne Maade, men alligevel er der Forskjel paa deres Opdræt før og nu.

Bjørnehunden har i enkelte kynologiske Værker været opført som en egen Race, dette er fejlagtigt. Det er enkelte Individider af Dyrehunden og Lappe- eller Finnehunden, som benyttes til denne Jagt.

Der er ogsaa stor Forskel paa Størrelsen af Dyrehunden, idet man ofte kan se ganske smaa og spæde Hunde ved Siden af store og mere grovt byggede. Aarsagen hertil er vel at søge i, at man oprindelig til Ledehund-Jagten gerne vilde have en mindre og lettere Hund, der var let haandterlig i Baand, medens man paa den anden Side til Løshund-Jagten foretrak en større, stærktspringende Hund, noget der ogsaa for nogle Aar tilbage førte til, at man krydsede Støvere ind i enkelte Dyrehundstammer,

dette finder vistnok ikke Sted nu, da Interessen for den ægte, gode Hund er vækket og Avlen kommet i god Gænge.

Hr. Grosserer P. M. Anker, Frederikshald, er Opdrætter af en Hundestamme, der vel nærmest er en Krydsning af Dyrehunden og Finnehunden. Disse Hunde er mindre end Dyrehunden og mere glathaarede end denne. De skulle være udmærkede som Elsdyr- og Bjørnehunde. Naar denne Stamme med Tiden bliver mere konstant, kan Opdrætteren vistnok paaregne megen Interesse for den.

Finne- eller Laphunden.

(sv.: Långhaarig Lapphund).

Hovedet bredere og i Forhold til Kroppen større end hos Dyrehunden. Pande og Hoved godt hvælvede. Pandeafsatsen fremtrædende. Kroppen mere langstrakt end hos Dyrehunden. Benene lige og kraftige. Halen under Middellængde, bæres stærkt ringet. Farven helt sort, sort og hvid, brunrød og plettet. Haarlaget er paa Hovedets og Benenes Forsider kort, tæt og glat, forøvrigt langt, yppigt og stridt, dog med rigelig og tæt Uld i Bunden. Størrelse: 40—50 Ctm. maalt over Skulderen.

Ofte fødes disse Hunde med en Halestump, der kun er et Par Tommer lang. Dette har sin Aarsag i, at Lapperne — uvist af hvilken Grund — ofte kuperer Halen paa sine Hunde. Gentages denne Operation gennem flere Generationer, bliver den forkortede Hale arvelig.

Finnehundens egentlige Hjemstavn er norsk Finmarken og svensk Lapmarken, altsaa de nordligst beliggende Dele af disse Lande. Her lever Finnerne eller Lapperne, der ere Rensdyr-Nomader eller Fiskere (Sølapper).

Finnehunden benyttes til at bevogte og føre Lappernes Rensdyrhjorder, samt til Jagt. Uden denne Hund vilde disse Folk ikke kunne klare sig som Rensdyr-Nomader.

Nogle faa af disse Hunde kunne saaledes i Forening med to til tre Lapper passe og lede en Rensdyrhjord paa op imod et Tusind Dyr. Herunder udvise de en forbavsende Intelligens og Udholdenhed. At holde en saadan Flok halvvilde Dyr sammen, saa at de ikke løbe bort og for-



Langhaaret Laphund »Sverts«.

vilde sig og saaledes blive et Bytte for Ulvene, er ingen let Sag. Rensdyret har nemlig, følgende sit Instinkt, Tilbøjelighed til at strejfe om paa de store Vidder, og det er da Hundens Opgave at forebygge dette og holde dem sammen.

Finnehunden benyttes ogsaa til Jagt paa Vildren og Bjørn, samt til at jage Fugl op for Jægeren. Den kommer sjældent i Hus, men faar forøvrigt en udmærket Behandling. Dens Føde bestaar af Madrester og Affald ved Rensdyrslagtningen.

Finnen eller Lappen elsker sin Hund som Araberen sin

Hest, og en fremragende Hund af denne Race kan være vanskelig at faa købt.

Til Kørsel anvende Lapperne ikke sine Hunde, hertil bruger de sine Rensdyr.

Denne Hund er ualmindelig smuk og egner sig foruden som Hyrde- og Jagthund ogsaa fortrinlig som Sel-skabs- og Vagthund.

Der er meget som taler for, at Finnehunden er en ældre Race end Dyrehunden og saaledes muligvis Stamfader til denne, dog har man intet Bevis herfor. Dyrehunden har især tidligere paa enkelte Steder været meget krydset med Laphunden.

Det forekommer undertiden, at Finnehunden parres med Samojedhunden og giver dette et godt Afkom.

Det gaar forøvrigt her som alle Steder, hvor Noma-derne komme i Berøring med Civilisationen, de trække altid det korteste Straa og deres Levedygtighed aftager Aar for Aar, saa deres Antal svinder, medens deres Hundestammer ved Opblanding med alle Slags Køtere blive mindre gode og værdifulde. Det er derfor af største Interesse for Kynologien, at man søger at bevare Racen ublandet for Fremtiden; thi Finnerne selv have ikke den tilstrækkelige Forstaaelse heraf. De Herrer Jägmästare H. Nordlund og H. Samzelius have indlagt sig stor Fortjeneste ved at opelske en udmærket Stamme, og flere af disse Hunde ere blevne højt præmierede paa Udstillinger.

De bedste Finnehunde i Norge findes for Tiden i Kautokeino, Karasjok og Sydvaranger. Ogsaa de saakaldte »Skoltelapper« i Boris-Gleb (før norsk, nu russisk Territorium) ere i Besiddelse af gode Individer af disse Hunde.

Den finske Spidshund.

(Finsk Spets).

Hovedet middelstort og tørt, Baghovedet og Panden kun svagt hvælvede, men Pandeafsatsen temmelig skarpt mar-

keret. Næsen smal og rævelignende, Næseryggen lige samt jævn bred fra Øjnene til Næsens Spids, som bør være sort. En mørkere Farve omkring Næse og Læber diskvalificerer ikke, men derimod sort og tyk (kødfuld) Næse. Læberne vel sluttende, tynde og ikke overhængende. Ørene fint haarbeklædte, ofte af noget mørkere Farve, yderst bevægelige, højt ansatte, spidsformede, af middel Bredde og Længde samt stivt opretstaaende. Afstanden mellem Ørene forholdsvis kort, naar de rettes fremad. Fejl: rettede fremad i spids Vinkel og skraat stillede, ved Øreaabningen rigt haarbevokset og slappe Ørespidser. Øjnene af Middellængde, ovale og skraat stillede, Udtrykket godmodigt, men livligt og energisk; de variere i Farve, men ere dog som oftest gulbrune eller mørkebrune. Halsen af Middellængde og muskuløs. Ryggen lige, bred og kort. Krydset ret, ikke afskydende. Brystet vel hvælvet, ikke alt for bredt, men dybt, Bugen kun lidt optrukket. Skulderbladene mere retstillede. Benene staa i Proportion til Kroppen, ere af Middellængde, kraftige og rette, Haseleddene rette, Laarene bagtil rigelig beklædte med lange Haar, Sporer findes ikke. Fødderne kraftige, rundagtig tilspidsede med hvælvede Tæer. Halen højt ansat og tyk ved Roden, over Middellængde, rigt beklædt med lange, glindsende Fanehaar, baaret i Ring over Ryggen med Spidsen bagoverbøjet og tæt sluttende til Laaret (Fejl: bøjet i Bue over Ryggen eller paa Ryggen sammenrullet Hale med en fiskekrog lignende Bøjning i Spidsen og nedhængende Hale). Haarlaget paa Hovedet og Forbenene glat, kort og tæt, paa Kroppen derimod ret udstaaende og paa Ryggen bestaaende af lange, stive Dækhaar, i Pelsens Bund findes en kort, tæt og myg Uld af lysere Farve; i Nakken over Skulderbladene, paa Halsen og foran paa Brystet bør Haarene være længere, dannende saakaldt Krave. Farven ræverød eller gulrød, Bugen og Halens Underside noget lysere og Hale-spidsen ofte hvid; hvidt Bryst og hvide Poter diskvalificerer ikke (Fejl: sorte, ulvegrea eller andre Farvenuancer ikke tilladt, heller ikke hvide Aftegn paa øvrige Dele af Kroppen end ovennævnt). Højde: Skulderhøjde 40—46 Cm.

Hunden anvendes som Jagthund baade paa Haarvildt og Fjervildt. Dog mest som Fuglehund.

Denne Jagt foregaar paa den Maade, at Jægeren opsøger et Sted, hvor han ved eller formoder, at Flokkene holde til. Jagten foregaar kun i Skove. Hunden skal her søge som Høsehund, dog gør det intet, at den gaar udenfor Jægerens Synskreds — tværtimod. Af og til bør den dog vise sig, saa dens Herre kan se, at den er i Nærheden. Enkelte intelligente Hunde svare paa Jægerens Raab ved et kort Glam. Findes Fugle, skal Hunden støde disse op og forfølge dem i stærkest mulig Fart og med intensiv Gøen; Fuglen vil da som Regel snart sætte sig i et Træ. Den øvede Hund har en forbavsende Evne til at mærke sig Fuglens Indslag i Træerne.

Den bliver nu staaende stærkt gøende under Træet, medens Jægeren søger at naa hen og fælde Fuglen, medens dens Opmærksomhed er henvendt paa Hunden.

Som Fejl anses: Jagen paa Egern og Harer.

Jagten foregaar udelukkende paa Tjuren og Urfuglen.

Hvor rationelt denne Jagtmethode drives og med hvilken Interesse den omfattes i Finland fremgaar af, at man afholder Prøvesøg, hvor de flinkeste Hunde præmieres.

Den islandske Hund.

ligner den almindelige Spidshund, men er mindre og slankere bygget. Den bruges paa Island, hvor Racen forøvrigt er meget blandet, til at holde Faarene og Hestene sammen i Flokke. Særlig om Efteraaret er den uundværlig. Den hjælper da at hente Faarene ned fra Fjeldene.

Her i Landet holdes den som Selskabshund; den er from af Karakter, klog og medgjørlig. De fleste Exemplarer, der findes her, stamme fra nogle Hunde, der af Krigsministeriet blev hjemført fra Island til Brug som Krigshunde. Forsøget blev imidlertid snart opgivet.

Hovedet forholdsvis stort med bredt, højt hvælvethet Bagparti, temmelig kort og spids Snude, faste, tætliggende Læber, Hoved og Hals bæres højt. Ørerne store, brede ved Grunden, spidst (trekantet) opretstaaende.

Øjnene smaa, runde, mørke. Kroppen let bygget. Ryggen forholdsvis kort. Brystet bredt og fortil dybt sænket. Underlivet optrukket. Benene tyn-

de, velstillede og stærktbyggede. Fødderne lange med smaa, krumme Kløer. Halen, som er busket, bæres krummet op over Ryggen. Haarlaget middellangt, længst paa Bagsiden af Laarene, paa Halen og Underlivet; det ligger tæt til Kroppen; paa Snuden og paa Benene er det kort og paa Forbenene er det uden Fjerfryndser.

Den islandske Hund nedstammer utvivlsomt fra den norske Finnehund, men har ved de forandrede Forhold, hvorunder den har levet paa Island, antaget et noget andet Udseende og en anden Karakter.



Islandsk Hund.

Den grønlandske Hund eller Eskimohunden.

Hovedet middelstort med lidt hvælvethet, bredt Baghoved. Næsen middellang og spids. Pandeafsatsen temmelig skarpt

markeret. Næsespidsen liden og mørk af Farve. Ørerne forholdsvis store, trekantede, spidse, aldeles opretstaaende, indvendig stærkt behaaret. Øjnene smaa, noget ovale, mørke og med et livligt Udtryk. Halsen kraftig, kort og krum, Hovedet bæres højt, naar Hunden staar stille, men strækkes i Almindelighed lige ud med ludende Hoved, naar den gaar. Ryggen bred. Brystet ligeledes bredt. Underlivet ikke optrukket. Benene middelhøje. Forbenene lige, uden Haarfrynse. Bagbenene kun lidt bøjede. Mellemfoden staar næsten ret op og ned. Fødderne store, langagtige med adskilte Tær og grove Kløer. Halen lang og busket; den bæres i Almindelighed hos de ældre Hunde bøjet med Spidsen over Ryggen, hvorimod man kan finde den hængende hos de unge. Haarlaget meget tæt, stridt og langt, især paa Ryggen, hvor det har en Længde af flere Centimeter. Under Dækhaarene sidder en tyk, tæt Uld. Dækhaarene ere korte. Paa Hoved og Lænd ere Haarene korte; lange paa Halsen og Laarenes Bagside. Farven er sort eller sortbrun med hvide Pletter, hvidt Bryst og hvidt eller lysere Underliv. Undersiden af Halen, som vender opad, bærer lange, graalige Haar. Nogle Individer kunne være brune eller graasprængte, men ogsaa helt hvide forekommer.

Grønlandshunden hører til den største Form af de nordiske Spidshunde og er Verdens nordligste Hund. Den tilhører Grønlands Eskimoer, der bebo dette Lands Kyster, og den tjener dem som Træk- og Jagthund.

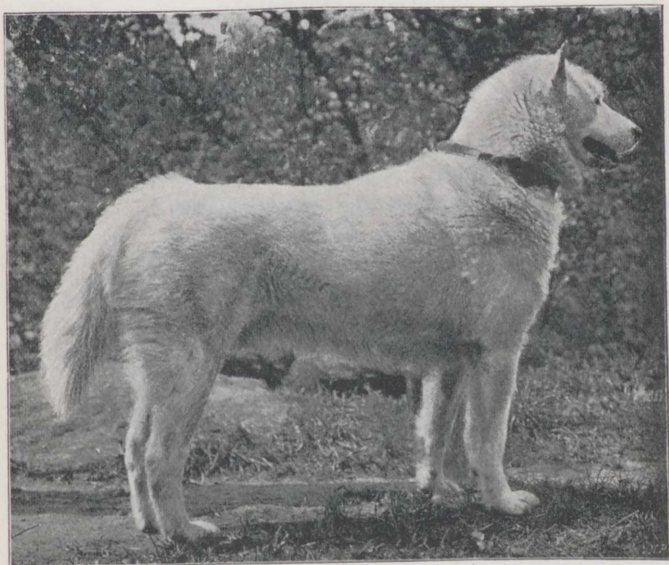
Disse Hundes Nøjsomhed og Haardførhed er uhyre. Et Spand af dem foran en Slæde kan, selv om denne er tungt belæsset, tilbagelægge utrolige Strækninger i dette af Is og Sne opfyldte Land.

En Ejendommelighed ved Grønlandshunden er, at den, som andre halvvilde Hunde, ikke gøer, men kun tuder eller hyler. Vore Hundes Gøen er vistnok noget, som de have lært sig ved at komme i intimere Berøring med Civilisationen.

Den udmærkede Polarforsker, Nordmanden Eivind Astrup, der havde et indgaaende Kendskab til Eskimohunden,

har i sit Værk: »Blandt Nordpolens Naboer« givet en ypperlig Skildring af Hunden og dens Egenskaber. Vi hid-sætte deraf følgende:

»Det hænder ikke sjældent, at den over 300 Km. lange Strækning mellem den nordligste og sydligste Koloni paa



Grønlandsk Hund »Umanak«.

Kysten befares i fire Døgn med det samme Hundespannd, ja den har endog været tilbagelagt i tre.

Deres Udseende minder ikke lidet om vore Elsdyr- eller Finnehunde. Dog ere de mere langhaarede end disse, have en spænstigere Bygning samt gennemgaaende en smukkere og kækkere Holdning. Deres Styrke er meget betydelig, og en enkelt Person vill, om han ingen Pisk har ved Haanden, paa jævn Grund have den største Vanske-

lighed med at holde to eller tre Hunde tilbage, naar de først have sat sig i Hovedet, at de ville af Sted. De nordgrønlandske Hunde ere af forskellig Farve, men almindeligst ere de graa- og hvidspragledede eller ensfarvede sorte. Meget ofte have de over hvert Øje en rund, lys Plet. Ganske hvide Dyr ser man ogsaa mange af, og jeg tror, at disse sidste, om man havde Anledning til en Sammenligning, næppe vilde kunne skelnes fra de hvide arktiske Ulve, der især holde til paa Ølandene Nord for Amerika. Rigtignok bærer Eskimohunden i Reglen, i Modsætning til Ulven, sin buskede Hale net opkrøllet paa Ryggen, men der findes dog ogsaa dem, der, som Ulven, bærer den nedadbøjet. Der kan i det hele taget næppe være nogen Tvivl om, at den Hundeart, vi her tale om, da den endnu be fandt sig i vild Tilstand i de store Skove i den nordligste tempererede og arktiske Zone, har været fuldstændig identisk med de større, nulevende Ulvearter, og at den heller ikke i tæmnet Tilstand er bleven blandet med andre Dyr.

Trods det vilde og uregelmæssige Liv, Eskimohunden fører, har den dog efterhaanden i Menneskets Tjeneste tilegnet sig flere af Hushundens aandelige Egenskaber, som f. Eks. Lydighed, Troskab og Hengivenhed overfor sin Herre. Eskimoen omfatter ogsaa sine Hunde med en næsten rørende Kærlighed, om han end kun sjældent lader sine Følelser for den komme tilsyne gennem Kærtegn eller venlige Ord. Tværtimod faar man virkelig ved de første Jagttagelser af ham under hans Køreture Indtrykket af, at han godt kunde trænge til en lille Paamindelse om at bruge Svøben med lidt mindre Iver, end han i Reglen gør. Men dette er altid kun i Begyndelsen. Thi senere vil man snart forstaa, at en flittig Brug af Svøben er lige saa nødvendig for den kjørende Eskimo som Anvendelsen af Tømmer, Pisk og Sporer er for en Rytter.

Naar Hundene trække for Slæden, ere de befæstede til Forenden af denne ved Hjælp af Remme af Ugsuk-Skind, der i Straaleform løbe ud fra en fælles Strop saaledes, at Dyrene komme til at løbe ved Siden af hin-

anden. Selve Seletøjet er saa enkelt som muligt, samtidig med at det paa en udmærket Maade tjener sit Formaal. Det er forarbejdet af Sæl- eller Bjørneskind. Den livligste af Hundene faar gerne en noget længere Trækrem end de øvrige, hvorved den kommer til at springe som et lysende og opmuntrende Exempel lige foran de andres Snuder, et Hverv, hvis store Ansvar den i Reglen synes at have en tydelig Følelse af.

Noget der er karakteristisk for Eskimohunden er, at hvert Spand stedse har sin Konge, der, om den ikke altid er den stærkeste, i al Fald er den mest øvede og uforfærdede Forkæmper blandt dets Medlemmer, og mod hvis tyranniske Luner ingen tør mukke. Naar nu to for hinanden fremmede Spand for kortere eller længere Tid sættes sammen, kommer selvfølgelig en meget vigtig Kamp til at foregaa mellem Kongerne i de to Spand. Men samtidig kæmpes der ogsaa tappert i de lavere Rækker for nøje at komme paa det rene med hver enkelt fremtidige Rangstilling. Først naar Udfaldet af disse Kampe er afgjort, begynder der at indtræde Ligevægt i dette lille Samfund.

Herhjemme plejer vi ofte at anse en Hunds lange Hyl i Nattens Stilhed som et ufejlbarligt Tegn paa, at den bærer Sorg og Bekymring i sit Hjerte; anderledes derimod i Nord-Grønland. Ved vort sidste Vinterkvarter, hvor der ofte kunde være henimod hundrede Hunde samlede paa engang, fik vi det tydeligste Bevis for, at disse Hyl meget snarere vare et Udslag af Glæde og Livslyst, og at de for dem spillede omtrent den samme Rolle som Sangen for os Mennesker. Det var tidt som Korsangere, de brillierede, og sine Koncerter gave de gerne tilbedste, naar de rigtig vare i deres Es, som f. Eks. efter et rigeligt Maaltid eller efter en Nats Hvile og god Søvn.

I Nord-Grønland gælder et Giftermaal mellem Hunde ikke sjælden for Livstid, noget, der kunde synes at fortjene Efterligning blandt letsindige Gadehunde hele Verden over. Ved vort Vinterkvarter havde saaledes et temmeligt betyde ligt Antal af Hundene Titel af »Frue«.

Den grønlandske Hund er et modigt Dyr, der djærvt angriber Isbjørnen, som af de nordligst boende Eskimoer nedlægges med Landse, enkelte gamle »Muskedonnere« har forøvrigt fundet Vejen ogsaa der, men de er endnu sjældne.«

Polarhundene ere udsatte for en epidemisk Sygdom, der til sine Tider truer med ganske at udrydde dem, og Astrup antager, at den staar i Forbindelse med Vinterens langvarige Mørke, den overordentlig strenge Kulde, Mangelen paa Drikkevand samt den stadige Fortæring af Sne og frossent Kød.

Kaptejn Otto Sverdrup giver i sin Bog »Nyt Land« følgende ypperlige Karakteristik af Grønlandshunden: »Jeg har havt Lejlighed til at se forskellige Hunderacer bevæge sig i Polarisen, men ingen naar op mod Eskimohunden. Den har Vilddyrets Paagaahed og Sejghed og den tamme Hunds Hengivenhed for sin Herre. Den er det vildeste Pust af Natur og det varmeste Pust af Civilisation, om jeg tør bruge et Billede. Som Trækdyr distancerer den alle andre Racer.«

Ostjakhunden og Samojedhunden.

Vest-Sibirien eller det umaadelige Lavland, som udbreder sig mellem Uralbjergene og Floden Jenissei, er i den nordre Halvdel beboet af Ostjaker og Samojeder. Allerede paa 58^o, hvor Tartaromraaderne slutter, udbreder Ostjakerne sig paa en Overflade, hvis Areal er meget større end den skandinaviske Halvø. Kun i den allernordligste Del erstattes de af Samojederne, som bebor de Tundra-Halvøer, der mellem Floerne stikker ud i Havet.

Naar man gennemrejser Vest-Sibiriens Stepper, Skove og Tundraer, møder man — siger Eug. Hemberg, fra hvis udmærkede Skildringer af Ostjakhunden og dens Hjemstavn nærværende er hentet — ikke alene skarpt begrænsede Folkeelementer; men man gør ogsaa den lagttagelse, at enhver ulige Nationalitet har sin specifikke Hunde-

race, hvilke Forhold optræder med samme usvigelige Konsekvens, som naar vi f. Ex. ved en Færd gennem Europa finder hver ulige Nation repræsenteret ved et særskilt farvet Flag.

Disse forskellige sibiriske Spidshunde-Racer fremhyder yderst interessante Objekter for Kynologer, Jægere og Naturforskere; men det vilde her blive altfor vidtløftigt at komme nærmere ind paa disse Spørgsmaal. Vi skal derfor kun kortelig omtale de to sibiriske Hunderacer, som takket være vore Polarforskere er bleven introduceret i Norge og Sverrig, nemlig Ostjakhunden og Samojedhunden.

*

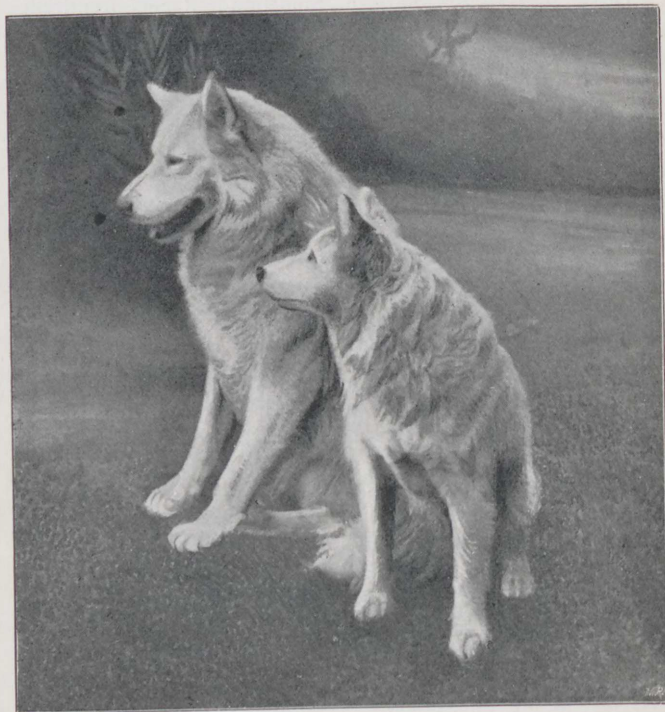
*

*

Ostjakhunden har, ifølge Hemberg, en velformet temmelig langstrakt Krop, smidig, noget spinkel Bygning, som dog skjules af den rige Haarbeklædning. Benene er middelstore. Den forekommer i to Former, hvoraf den større næsten opnaar Ulvens Størrelse. Middelstørrelsen er følgende: Længde fra Snudespids til Halerod 90 Cm.; Højde over Skuldrene 59 cm. Forhovedet er bredt over Panden, stærkt hvælvet, med passende udviklet Nakkeknude. Pandeafsatsen vel markeret. Næsen af Middellængde, mindre tilspidset end hos de fleste Spidshunderacer Snuden glindsende sort. Ørerne altid opretstaaende, brede ved Roden, noget afrundede i Spidsen, og ser de kortere ud end hos de fleste andre Spidshunderacer paa Grund af Haarrigdommen. Øjnene har en »mongolsk« skraa Stilling, sorte og livlige. Halsen paaaldende kort og kraftig. Halen lang, beklædt med yppigt Haarlag, ligner Fjeldrævens. I Regelen bæres den stærkt ringet. Haarbeklædningen er rig og tæt. Farven er oftest helt hvid, imellem gaaende over i isabellagult. Disse Farver anses for de ypperste.

Dens Betydning som Træk- og Kørehund er enorm. Den benyttes paa de Indfødtes lange Færden om Vinteren og gør ogsaa Tjeneste ved Vandtransport fra Elvenes Raak og trækker tørt Brænde hjem fra Skovene. Ved Fiske-Ost-

jakernes Sommerture op over stridtflydende Elve, spændes tre eller flere Hunde i et langt Reb foran den kano-lignende Baad, hvori Mændene tager Plads, og Hundene trækker den da løbende paa Land.



Ostjakhunde »Gigant« og »Sonja« fra Nowaja Zembla.

Ogsaa Rejsende i Sibirien maa ofte benytte disse Hunde foran Slæden, og forlader dem ikke uden at have faaet stor Sympathi for disse kloge, tjenstvillige og trofaste Dyr. Ved Jagten forskaffer de sin Herre det kostbare Pelsværk, som borttuskes, og forsyner ham med madnyttigt Vildt.

Naar der opstaar Hundeepidemier i Sibirien, trues den Stamme, hvis Hunde er angrebet, af Hungersnød. Det har hændt, at Kvinderne, for at redde Hundebestanden, ved sit Bryst har opammet de tilbageværende Hvalpe.

* * *

Samojedhunden. Kroppen middelstor, dog meget varierende, stærkbygget, noget kort og dyb med bred Brystkasse. Middehøjden over Skulderen er ca. 55 cm., og Længden fra Næsespids til Halespids 85 cm.

Haarlaget sjældnere halvglat, som oftest rigt og halvlangt, ret nedhængende eller imellem udstaaende, filtet Haar, som paa enkelte Individider danner en yppig Halskrave.

Hovedet stort eller middelstort, med bred Isse og hvælvet Pande. Vinkelen imellem Panden og Næsen er temmelig dyb.

Næsen er kort og lidt tilspidset samt forsynet med halvtykke Læber og mere eller mindre aabne Mund-Vinkler.

Øjnene smaa, for en Del skjulte af Haarklædningen, som tæt beklæder Øjnenes Kanter.

Ørerne ere ved Roden brede og forsynede med noget foroverbøjede Flige.

Halen er dels hængende med opadbøjet Spids, dels



Samojedhund »Per«. 1ste Præmie ved N. K. K.s Udstilling i Trondhjem.

føres den horizontal, dels svagt krumlagt, samt forsynet med yppige Haar og lidt Ansats til Fane. Halen kuperes ofte.

Benene middelhøje, grove og i Vintertiden svagt befryndsede.

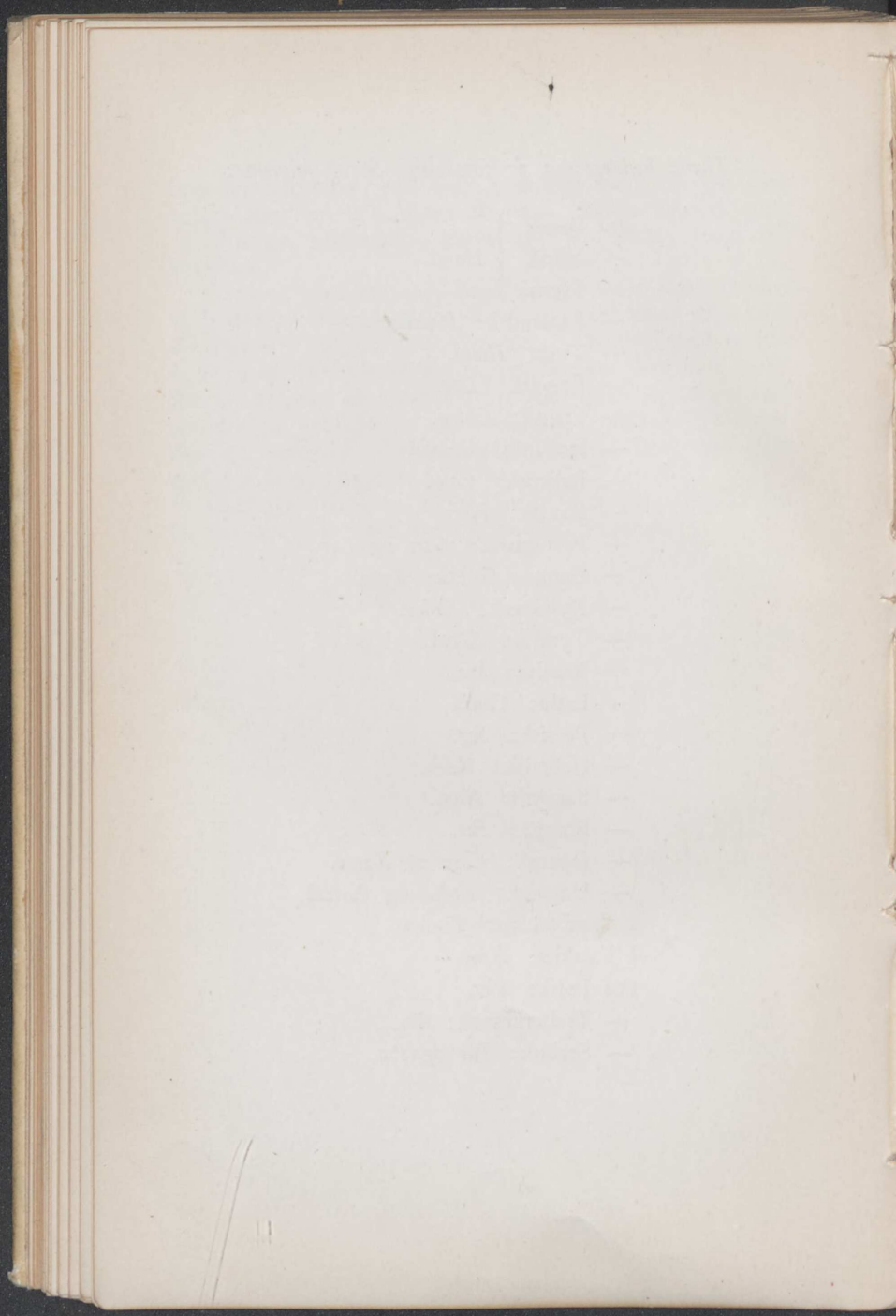
Farven varierer i høj Grad. I det hele taget er den hvide den overvejende, som oftest dog med større eller mindre Pletter i sortgult eller ulvegult. I Almindelighed er Hovedet med Ørene mørkere tegnet, imellem helt sort, imellem er Siderne af Næsen hvide eller gule, og meget ofte har det en hvid Næse- og Pandestribe. Mange Individier viser en ensfarvet, ulvelignende smudsiggul Pels, men altid med mørkere Øjepartier.

Desuden findes en anden Form, som kun adskiller sig fra den her beskrevne ved sin mindre Størrelse.



Hund hedder paa 27 forskellige Sprog følgende:

- Paa Dansk }
— Norsk } *Hund.*
— Svensk }
— Laplandsk: *Pialzak.*
— Tysk: *Hund.*
— Engelsk: *Dog.*
— Fransk: *Chien.*
— Hollandsk: *Hond.*
— Italiensk: *Cane.*
— Spansk: *Perre.*
— Portugisisk: *Caro og Lav.*
— Gammel-Græsk: *Kyon.*
— Ny-Græsk: *Skilos.*
— Tyrkisk: *Köpek.*
— Russisk: *Pes.*
— Latin: *Canis.*
— Persisk: *Sog.*
— Hebraisk: *Keleb.*
— Sanskrit: *Kuni.*
— Bömisk: *Pes.*
— Japansk: *Chin og Kama.*
— Ungarsk: *Kulya og Piatzak.*
I Graubünden: *Tischen.*
I Valakiet: *Köne.*
Paa Polsk: *Pies.*
— Tscherkessisk: *Pes.*
— Serbisk: *Pas og Psa.*



INDHOLDSFORTEGNELSE.

	Side
Forord	5
Om Hundehold	7

Vagt- og Selskabshunde.

Den danske Hund (Grand danois).....	9
Sct. Bernhardshunden.....	11
New Foundlandshunden	13
Mastiffen	15
Den skotske Hyrdehund (Colleyen)	15
Bulldoggen	17
Dværgbulldoggen	20
Den dalmatiske Hund	21
Pudelen	22
Den kinesiske Spidshund (Chow-Chow)	24
Den pommerske Spidshund	25
Dværgspidshunden	26
Silkespidsen.....	27
Dværgmynden	27
Mopsen	27
Griffon Bruxellois	29
Dværg-Vagtelhundene (Toy Spaniels)	30
King Charles Spaniels	31
Blenheim Spaniels.....	31
Ruby Spaniels	32
Prince Charles Spaniels	32
Den japanesiske Hund (Chin)	32

Terriers.

Airedaleterrieren	35
Bullterrieren	34
Toy Bullterrieren	34
Black and tan Terrieren	35
Black and tan Toy Terrieren	35

	Side
Den hvide engelske Terrier	37
Den skotske Terrier	38
Den irske Terrier	39
Skye Terrieren	40
Yorkshire Terrieren	41
Fox Terrieren	42

Jagthunde.

Pointeren	45
Den korthaarede Høsehund	47
Den ruhaarede Høsehund (Griffon)	48
Den langhaarede Høsehund	49
Den engelske Setter (Laverack Setteren)	51
Gordon Setteren	53
Den irske Setter	54
Den engelske Apportérhund (Retrieveren)	55
Land-Spaniels	57
Den irske Vand-Spaniel	58
Gravhunden	60
Den svenske Støver	62
Den norske Støver	63
Den engelske Rævehund (Foxhound)	65
Den lille engelske Hærehund (Beagle)	67
Den skotske Dyrehund (Deerhound)	68
Den irske Ulvehund	69
Den russiske Mynde	71
Den engelske Mynde	72
Blodhunden	74

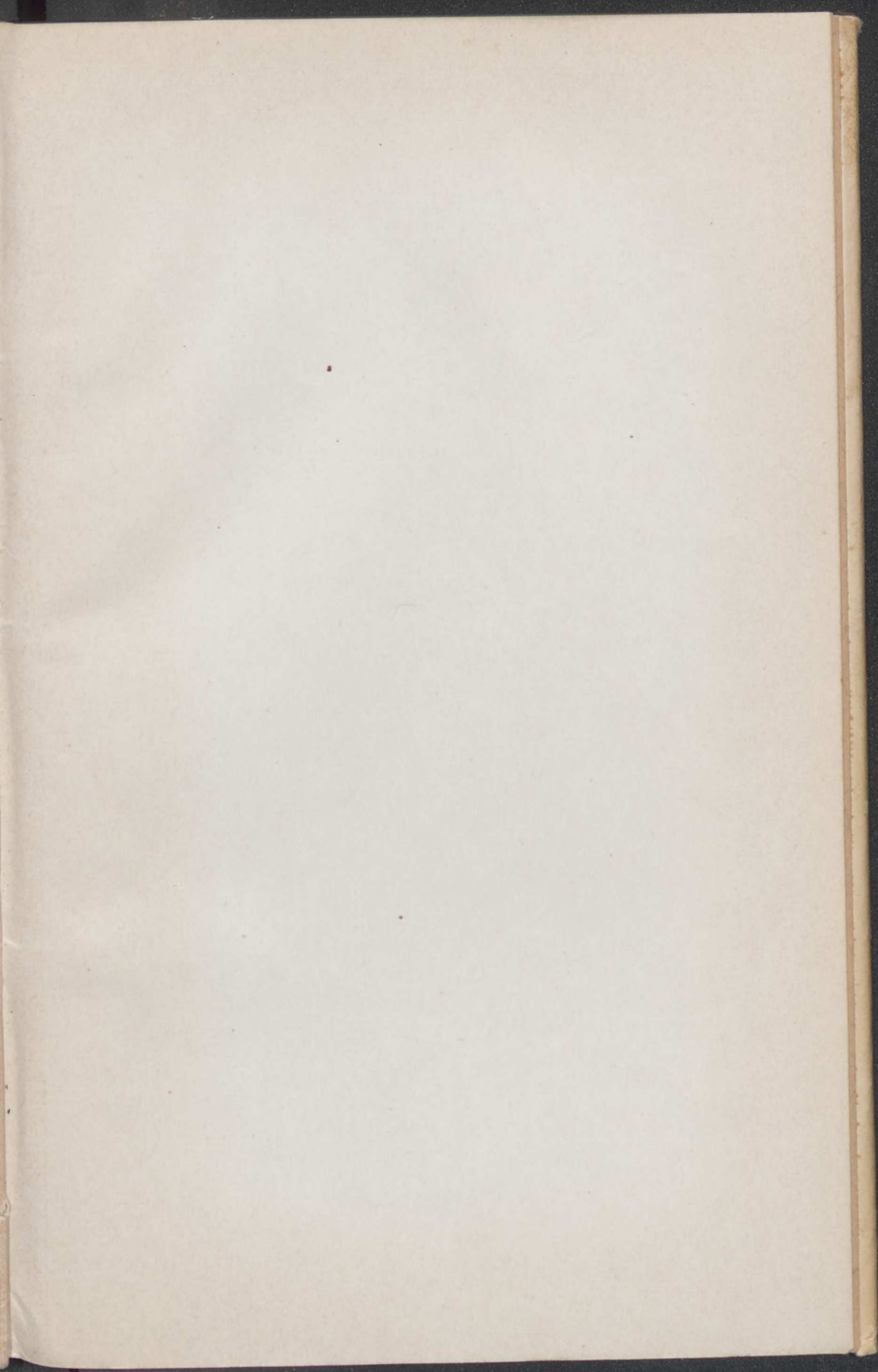
De nordiske Spidshunde.

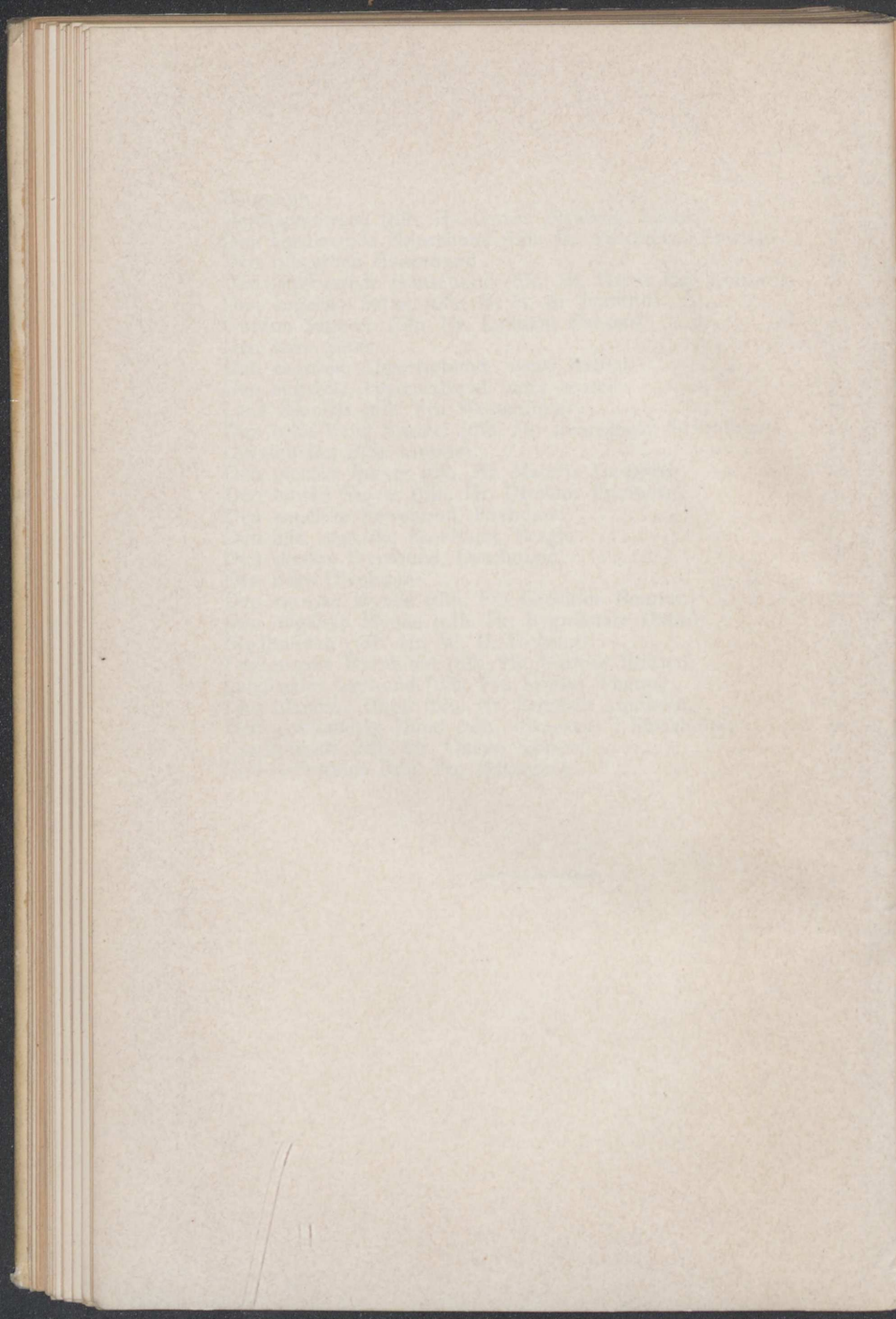
Den norske Dyrehund (Jämtlandshunden)	75
Lap- eller Finnehunden (den langhaarede Laphund)	84
Den finske Spids	86
Den islandske Hund	88
Den grønlandske Hund	89
Samojedhunden, Ostjakhunden og de øvrige sibiriske Spidshunde	94

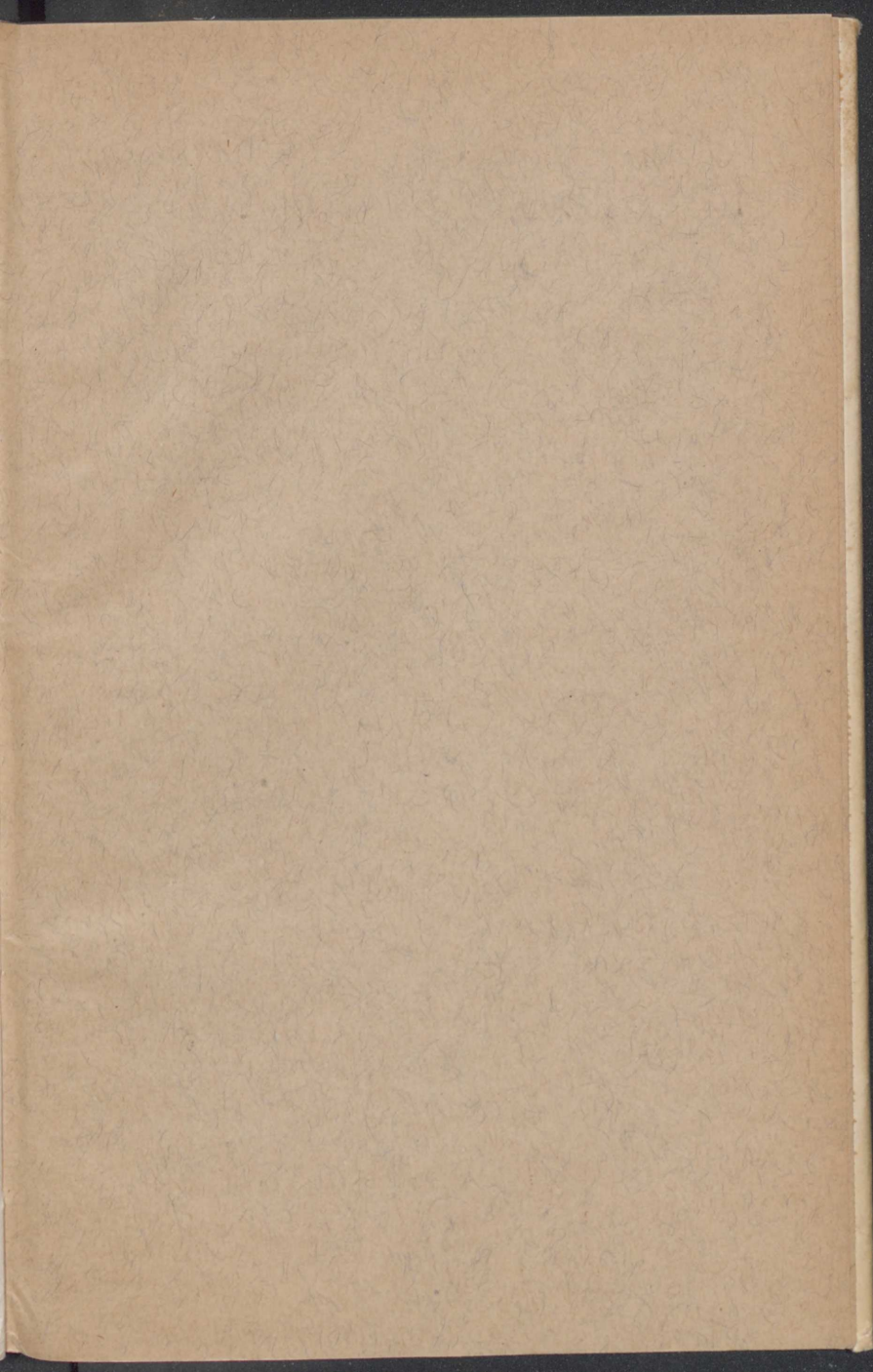
ILLUSTRATIONER.

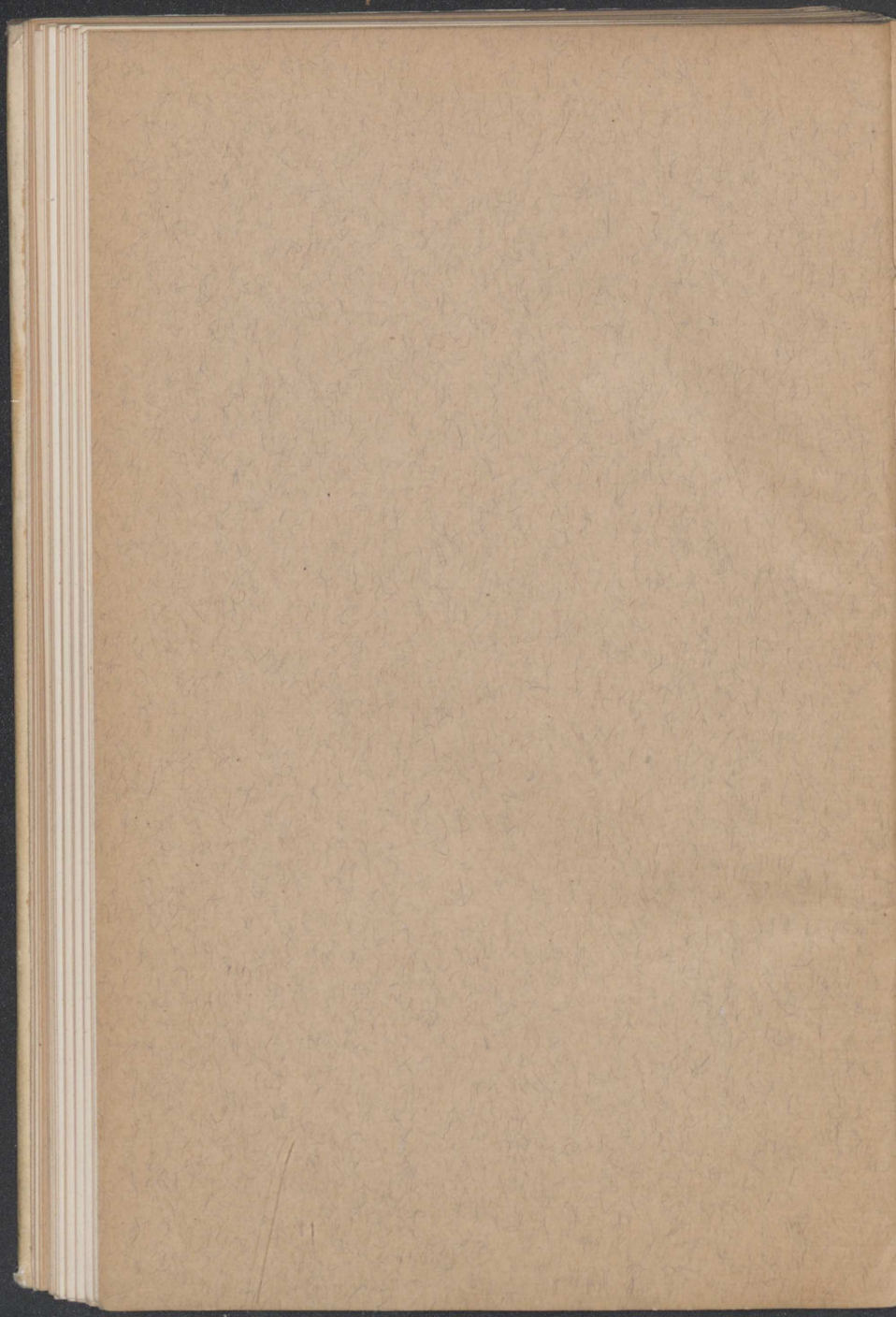
	Side
Danske Hunde, Grand Danois (tilh. Fru Nancy Madsen).....	9
Sct. Bernhardshunde	12
New Foundlandshunden	14
Mastiffen (tilh. Hr. Declinan).....	15
Den skotske Hyrdehund, Colleyen (tilh. Fru Nancy Madsen).	16
Bulldoggen (tilh. Hr. Cand. Paludan)	18
Dværgbulldoggen	20
Den dalmatiske Hund	21
Sort Snorepuddel (tilh. Fru Kammerjunkerinde Lindholm) ...	23
Hvid Puddelhund (tilh. Fru Sara Salomonsen).	23
Den kinesiske Spidshund, Chow-Chow.....	24
Den pommerske Spidshund... ..	25
Dværgspidshunden	26
Silkespidsen (tilh. Fru Kammerjunkerinde Lindholm)	27
Dværgmynden.....	27
Mopsen (tilh. Frk. Lelia Heiberg).....	28
Griffon Bruxellois (tilh. Hr. A. Züntz)	29
King Charles (tilh. Fru Nancy Madsen)	30
Blenheim Spaniel (tilh. Frk. Lelia Heiberg).....	31
Japansiske Hunde (tilh. Fru Kammerjunkerinde Lindholm) ..	32
Airedale Terrieren (tilh. Hr. Godsejer Hallin)	33
Bull Terrieren (tilh. Hr. Isenkræmmer Lunning).....	34
Toy Bull Terrieren	35
Black and tan Terrieren (tilh. Hr. cand. jur. Lund)	36
Black and tan Toy Terrieren	37
Den hvide engelske Terrier (tilh. Hr. J. E. Walsk).....	37
Den skotske Terrier (tilh. Hr. Konsul Wijk).....	38
Den irske Terrier (tilh. Frk. Hulscher).....	39
Skye Terrieren (tilh. Enkefru Hein)	41
Yorkshire Terrien (tilh. Fru Grevinde Sponneck)	42
Fox-Terrieren, glathaaret (tilh. Hr. Lehns greve Reventlow) ..	43
Fox-Terrieren, ruhaaret (tilh. Hr. Løjtnant Wijk).....	44

	Side
Pointeren	45
Herthapointeren (tilh. Hr. Grosh. Frykberg, Upsala)	46
Den korthaarede Høsehund (tilh. Hr. Proprietær Bøwing) ..	47
Den ruhaarede Høsehund	49
Den langhaarede Høsehund (tilh. Hr. Greve Kaj Rantzau)..	50
Den engelske Setter (tilh. Sir H. de Trafford).....	52
Gordon Setteren (tilh. Hr. Løjtnant Hansen)	53
Den irske Setter.....	54
Den engelske Apporterhund, wavy coated.....	55
Den engelske Apporterhund, curly coated.....	56
Land Spaniels (tilh. Fru Westenholz)	57
Den irske Vand Spaniel (tilh. Hr. Lehns greve Reventlow)...	59
Gravhunden (tilh. samme).....	61
Den svenske Støver (tilh. Hr. Mauritz Lindgren).....	63
Den norske Støver (tilh. Hr. Direktør Poulsen).....	64
Den engelske Rævehund, Foxhound.....	65
Den lille, engelske Harehund, Beagle.....	67
Den skotske Dyrehund, Deerhound	68
Den irske Ulvehund	70
Den russiske Mynde (tilh. Fru Grevinde Rantzau)	71
Den engelske Mynde (tilh. Hr. Bygmästare Dähn).....	73
Blodhunden (tilh. Hr. W. H. Dickson).....	74
Den norske Dyrehund (tilh. Hr. Gartner Eriksen)	79
Langhaaret Laphund (tilh. Fru Konsul Thams)	85
Den islandske Hund (tilh. Hr. Sergeant Lindholm).....	89
Den grønlandske Hund (tilh. »Skansen« i Stockholm).....	91
Ostjakhunde (tilh. Hr. Oberst Sibbern)	96
Samojedhunden (tilh. Fru Matheson)	97













NIELSEN & LYDICHE. KJØBENHAVN.