

Denne fil er downloadet fra
Danmarks Tekniske Kulturarv
www.tekniskkulturarv.dk

Danmarks Tekniske Kulturarv drives af DTU Bibliotek og indeholder scannede bøger og fotografier fra bibliotekets historiske samling.

Rettigheder

Du kan læse mere om, hvordan du må bruge filen, på *www.tekniskkulturarv.dk/about*

Er du i tvivl om brug af værker, bøger, fotografier og tekster fra siden, er du velkommen til at sende en mail til *tekniskkulturarv@dtu.dk*

DANMARK

FORTEGNELSE

OVER

DANSKE EKSPORTARTIKLER

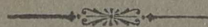
DANISH ARTICLES OF EXPORTATION

ARTICLES DANOIS D'EXPORTATION

DÄNISCHE EXPORTARTIKELN

UDGIVET AF

MINISTERIET FOR HANDEL OG SØFART



KØBENHAVN
TRYKT HOS J. H. SCHULTZ A/S
1913.



* 382.

382

DANMARK

FORTEGNELSE

OVER

DANSKE EKSPORTARTIKLER

UDGIVET AF
MINISTERIET FOR HANDEL OG SØFART



KØBENHAVN

TRYKT HOS J. H. SCHULTZ A/S

1913

UNIVERSITÄT ZÜRICH
11 FEB 1928
UNIVERSITÄT ZÜRICH
3515

Levende Dyr:

Heste:

- Svære Heste (Brugsdyr) af jydsk Race.
- Lettere Heste af Frederiksborg Race (middelsvære Brugsheste).
- Avlsdyr af Frederiksborg Race.
- Avlsdyr af jydsk Race.
- Svære Halvblodsheste.
- Ædle Heste af Traver-Afstamning.
- Føl.

Kvæg:

- Avlsdyr af jydsk Malkerace.
- Avlsdyr af rød dansk Malkerace.
- Slagtekvæg.

Svin:

- Avlsdyr (Orner og Søer) af dansk Landrace.
- Avlsdyr (Orner og Søer) af Yorkshirerace.

Faar:

- Avlsdyr af Oxforddowns Race:
 - Væddere.
 - Gimmere.
 - Faar.
- Avlsdyr af Leicester Race:
 - Væddere.
 - Gimmere.
 - Faar.

Fjerkræ:

- Levende Italienerhøns.

Slagteriprodukter:

- Fersk og saltet Oksekød.
- Saltet islandsk Lammekød.

Kalvekød.

Faarekød } fersk.
 } saltet, islandsk.

Svinekød.

Flæsk.

Ferske Svinekroppe, letsaltede Flæskesider (Bacon),
 stærktsaltet i Tønder.

Røget Flæsk.

Skinker.

Bove.

Ryg.

Pølser.

Svinefedt i Kasser.

Svinefedt i Blærer.

Talg.

Fersk og saltet Slagteriaffald.

Hoveder.

Tæer.

Tunger.

Nyrer.

Tarme.

Maver.

Blærer.

Leverpostej i Tins.

Spegepølser.

Pølser i Tins.

Kødkonserver.

Benfedt.

Sæbefedt.

Mælkeprodukter:

Fersk og saltet Smør.

Smør i Tins.

Ost.

Mælk, pasteuriseret.

— kondenseret.

— steriliseret.

Fløde, pasteuriseret.

Fløde i Tins.

Kasein.

Fjerkræprodukter:

Æg, friske og præservede.
Fedet ungt Fjerkræ.

Fisk:

Tunge.
Helleflynder.
Rødspætte.
Andre Fladfisk.
Aal.
Torsk.
Kuller.
Laks.
Ørred.
Makrel.
Sild.
Brisling.
Andre Saltvandsfisk.
Hummer.
Østers.
Andre Skaldyr.
Karper.
Karpefisk.
Andre Ferskvandsfisk.
Saltet Sild.
Islandske saltede Sild.
Klipfisk fra Island og Færøerne.
Røget Sild.
Laks, saltet og røget.
Torskerogn.
Saltede Gæller og Lipper (fra Færøerne).
Fiske-Konserves.

Mark- og Haveprodukter:

Sædekorn af Byg	}	af forbedrede danske Stammer.
— - Havre		
— - Rug		
— - Hvede	}	
Møllerikorn, Hvede og Rug.		

Maltbyg, 2-radet og 6-radet.
 Havregryn, svovlet og usvovlet.
 Bælg-sæd, særlig Lyngby Vintervikke.
 Vinterært.
 Lupiner, saavel blaa som gule.
 Hø, saavel Ager- som Enghø.
 Halm (og Halmvarer).
 Kartofler, saavel Lægge- som Spisekartofler.
 Gulerødder.
 Porrer.
 Selleri.
 Ærter.
 Hvidkaal.
 Blomkaal.
 Rødkaal.
 Rabarber.
 Drevne Jordbær.
 Tomater.
 Drevne Vindruer.
 Tørrede og henkogte Grøntsager.
 Træfrugt i frisk og konserveret Tilstand.
 Buskfrugt i frisk og konserveret Tilstand.
 Frugtpulp.
 Frugtsaft.
 Sisalhamp } fra dansk Vestindien.
 Bomuld }

Frø, Planteskoleartikler m. m.:

A. *Græsfrø:*

Hundegræs (<i>Dactylis glomerata</i>)	} delvis af forbedrede danske Stammer.
Eng-Svingel (<i>Festuca pratensis</i>)	
Italiensk Rajgræs (<i>Lolium multo- florum</i>)	
Almindelig Rajgræs (<i>Lolium perenne</i>)	
Timothe (<i>Phleum pratense</i>)	
Ager-Hejre (<i>Bromus arvensis</i>)	
Almindelig Rapgræs (<i>Poa trivialis</i>)	
Draphavre (<i>Avena elatior</i>)	

Eng-Rævehale (*Alopecurus pratensis*)

Fløjlsgræs (*Holcus lanatus*)

B. *Rodfrugtfrø:*

Kaalroe (<i>Brassica Napus rapifera</i>)	} af forbedrede danske Stammer.
Turnips (<i>Brassica campestris rapifera</i>)	
Runkelroe (<i>Beta vulgaris</i>)	
Gulerod (<i>Daucus Carota</i>)	

C. *Havefrø:*

Hvidkaal (<i>Brassica oleracea capitata alba</i>)	} af forbedrede danske Stammer.
Blomkaal (<i>Brassica oleracea botrytis</i>)	

D. *Handelsplanter o. l.*

Kommen (*Carum Carvi*)

Gul Sennep (*Sinapis alba*)

Brun Sennep (*Sinapis nigra*)

Spergel (*Spergula sp.*)

Liliekonval-Drivspirer.

Pottesyrener.

Afskaarne Blomster.

E. *Skovfrø, endvidere*

Bomuldsfrø (*Gossypium sp.*) samt Madeiraløg fra
Dansk Vestindien.

Planteskoleartikler.

Diverse Spise- og Drikkevarer:

Margarine i Tins.

Plantefedt.

Chokolade.

Kakao.

Roe-Raasukker.

Rør-Sukker fra dansk Vestindien.

Sukkervarer.

Biscuits.

Kolonialvarer.

Skibsbrød.

Øl.

Maltpræparater.

Akvavit.

Cherry Cordial o. a. Likører.

Rom

Bayrom

Punsch.

Frugtvine.

Mineralvande.

} fra dansk Vestindien.

Bygningsmaterialer m. m.:

Cement.

Moler-Sten.

Mursten.

Kalksandsten.

Kalksten.

Brændt Kalk.

Tagsten.

Gulvfliser.

Glasserede Vægfliser.

Rør.

Ildfaste Sten.

Kaolin.

Ildfast Ler.

Granit (Brosten, Kantsten, raa og hugget Granit
til Bygningsbrug).

Raakridt.

Slemmet Kridt.

Tagpap.

Tagpaptjære.

Icopal.

Træ og Trævarer m. m.:

Transportable Træ-Pavilloner.

Kontormøbler.

Havemøbler.

Skolemøbler.

Chaiselong-Stel.

Sofa-Bunde.

Gymnastikapparater.
 Skolæster.
 Overlædersmodeller.
 Træsko.
 Trætøfler og Bunde.
 Overdele til W. C.
 Bøgestaver til Smørfustager.
 Pakkepinde.
 Frakkebøjler.
 Tøjklemmer.
 Døre.
 Vinduer.
 Bygningsbeslag.
 Paneler.
 Kehlede Lister.
 Rammelister.
 Dørgreb.
 Planker af Bøg.
 — - Eg.
 — - Mahogni.
 Egeplanker til Skibsbrug.
 Finér i Bøg.
 — - Eg.
 — - Poppel.
 — - Birk.
 — - Mahogni.
 — - Nødde- og Teaktræ.
 Korkplader.

Huder, Skind m. m.

Hvide Kalveskind.
 Saltede Kalveskind.
 Saltede Faareskind fra Island, Grønland og Fær-
 øerne.
 Sælsskind fra Island og Færøerne.
 Hvalroshud.
 Bjørneskind (hvid).
 Ræveskind (blaa og hvide).
 Ben, Klove (Horn).

} fra Grønland.

Haar (Heste-, Ko-, Svine-).
 Uld.
 Uld fra Island og Færøerne.

Læder og Lædervarer:

Underlæder.
 Overlæder.
 Kromgarvet Overlæder.
 Handskelæder.
 Bogbinderiskind.
 Fodtøj.
 Sportsfodtøj.
 Sandaler.
 Handsker.
 Skindtrøjer.
 Skindbeklædning. (Automobilklæder.)
 Lakerede Kalveskind.
 — Kohuder.
 — Spalt af Kohuder.

Skibe og Skibsbygning:

Skibe.
 Dampmaskiner til Skibsbrug.
 Kedler til Skibsbrug.
 Marine-Motorer for Benzin, Petroleum og Raolie.
 Dieselmotorer til Skibsbrug.
 Staalaksler til Skibsbrug.
 Lossespil.
 Skibspumper.
 Ankere.

Maskiner samt Metal- og Jernindustri:

Dampmaskiner.
 Dampkedler.
 Economiserer.
 Overhedere.
 Automatiske Fyrapparater for Dampkedler.
 Kunstig Trækanlæg.
 Kulstøvfyringsanlæg.

Hurtigfilter Anlæg.
Vandrensningsapparater.

Dieselmotorer til Elektricitetsværker og Fabriks-
brug.

Motorer, stationære og transportable, for Benzin,
Petroleum, Raaoilie, Lys- og Sugegas.

Petroleumslokomobiler.

Petroleumslokomotiver.

Sugegasanlæg.

Vindmotorer.

Automobiler	{ Luksusvogne. Lastvogne. Chassis.

Maskiner til Ammunitionsfabrikation:

Hydrauliske Presser, Pumper og Akkumulatorer.

Specialmaskiner til Bearbejdning af Projektiler,
Hylstre og Brandrør til Kanoner.

Specialmaskiner til Fabrikation af Hylstre og
Projektiler til Haandvaaben.

Revolvermaskiner, Drejebænke og andre Værk-
tøjsmaskiner for Metalbearbejdning.

Bagerimaskiner.

Betonblandemaskiner.

Blikdaaser og Blikarbejde.

Bogbinderimaskiner.

Bogtrykkerimaskiner.

Bryggerianlæg (Rense-, Skylle-, Aftapnings- og
Proppemaskiner).

Begeapparater.

Flaskelukkere.

Flaskelukkemaskiner.

Flaske-Etiketteringsmaskiner.

Kobbersmedearbejde for Bryggerianlæg.

Bygningsbeslag.

Bødkeri-Maskiner.

Cementfabriksanlæg:

Gravemaskiner.

Slemmerimaskiner.

Slampumper.

Tørretaarne.

Tørretromler.

Formalingsmaskiner (Stenknusere, Valseværker,
Kværne, Kominorer, Rørmøller m. fl.).

Maaleapparater.

Automatiske Vægte.

Roter-og Skaktovne.

Kulstøvfyringsanlæg.

Transportapparater (Snegle, Elevatorer, Kaste-
render, Transportbaand og -rør).

Siloanlæg.

Bødkerimaskiner.

Exilorer (Pakkemaskiner til Tønder og Sække).

Støvopsamlingsmaskiner.

Ventilatorer.

Maskiner for Cementvarefabrikker.

Maskiner for Chamottevarefabrikker (se Tegl-
værksanlæg).

Cykler, Cyklepumper og Fittings.

Desinfektionsovne.

Desintegratorer.

Elevatorer.

Emaillerede Varer, Gryder m. m.

Maskiner for Behandling af Erts:

Formalingsmaskiner.

Ovne til Ristning og Agglomerering af Erts.

Maskiner for Fremstilling af Raamasse til
Fajance- og Porcelænsfabrikation.

Formalingsmaskiner.

Gravemaskiner.

Maskiner for Formaling af Gødningskalk.

Hegnstraad (Gærder).

Hejseapparater.

Hestesko.

Hesteskosøm.

- Hestekomaskiner.
 Maskiner for Fabrikation af ildfaste Sten (se
 Teglværksanlæg).
 Ismaskiner.
 Isknusemaskiner.
 Jernbanevogne.
 Jernstøbegods (Ovne, Komfurer m. m.)
 Kalkværksanlæg:
 Ring-, Skakt- og Roterovne.
 Formalingsmaskiner.
 (Se i øvrigt under »Cement«.)
 Maskiner for Kaolinslemmerier.
 Maskiner for keramiske Fabrikker.
 Knusemaskiner.
 Kobbersmedearbejde for Spritfabrikker, Brygge-
 rier og videnskabelige Laboratorier.
 Kollergange.
 Kompressorer.
 Kominorer (Kuglemøller).
 Kopelevatorer.
 Kraner.
 Kuglemøller.
 Kullosningsapparater.
 Kølemaskiner.
 Kværne.
 Lamper og Lampedele til Olie og Elektricitet.
 Landbrugsmaskiner og -redskaber:
 Tærskværker.
 Plove.
 Harver.
 Kværne.
 Ringtromler.
 Kultivatorer.
 Ajlepumper.
 Ajlespredere.
 Radrensere.
 Radsaamaskiner.
 Bredsaamaskiner.
 Frøsaamaskiner.

Roesaamaskiner.
 Hestegange.
 Kaste- og Rensemaskiner.
 Triører.
 Halmpressere.
 Halmpakkere.
 Halmelevatorer.
 Valseværker for Korn.
 Tærskværker for Motorkraft, Hestekraft,
 Haandkraft.
 Hakkelsemaskiner.
 Kageknusere.
 Roeskæremaskiner.
 Kartoffelskæremaskiner.
 Røeoptagere.
 Malkemaskiner.
 Maskiner for Margarinefabrikker.
 Mejerianlæg og -maskiner:
 Derunder smaa komplette Anlæg for en daglig
 Mælkemængde af 500—2000 Liter.
 Malkemaskiner.
 Centrifuger.
 Mælke-Forvarmere.
 Pasteuriseringsapparater.
 Regenerativapparater.
 Køleapparater.
 Ismaskiner.
 Isknusemaskiner.
 Sterilisationsmaskiner.
 Flødebehandlere.
 Metalstempelpumper.
 Ventilfri Pumper.
 Roterende Pumper.
 Pumper med Dampmotor.
 Vandpumper.
 Fødepumper.
 Vandvarmere.
 Olieseparatorer.
 Indvejningsvægte.

Udvejningsvægte.
 Smør-Balance-Vægte.
 Kontrolapparater.
 Syrekogere.
 Kombinerede Kærneælttere.
 Fløde-Syrnings-Bassiner.
 Hydrauliske Hæveapparater.
 Mælkebassiner.
 Kærneværker.
 Smøræltmaskiner.
 Ostepressere.
 Ostekopper.
 Osteknive.
 Ostekar.
 Kasein-Rørere.
 Flødetønder.
 Transportspande.
 Børstenbinderarbejde for Mejerier.
 Murstensmaskiner (se Teglværksanlæg).
 Mørtelmaskiner.
 Hydrauliske Presser for Bomuld og Oliekager.
 Pakkemaskiner for Tønder og Sække.
 Papirposemaskiner.
 Pigtraad (Gærder).
 Maskiner for Fremstilling af Raamasse til Porcelænsfabrikation.
 Radiatorer.
 Rekylrifler.
 Ruller (elektriske og Maskin-).
 Rørmøller.
 Sigtemaskiner.
 Siloanlæg.
 Maskiner for Slagterier og Pølsefabrikker med tilhørende Destruktions-, Foder- og Gødningsanlæg.
 Svideovne for Svin.
 Skrabemaskiner for Svin.
 Maskiner for Sterilisationsanstalter.
 Smøreapparater.

Sporvogne.
 Spritfabriksanlæg (Kobbersmedearbejde).
 Staalgærder (Pigtraad, Hegnstraad).
 Stenknusere.
 Stentrykkermaskiner.
 Stofrensningmaskiner.
 Støbegods (Ovne, Komfurer o. s. v.).
 Maskiner for Tagstensfabrikker (se Teglværks-
 anlæg).
 Teglværksanlæg:
 Gravemaskiner.
 Ophalingsspil.
 Slemmermaskiner.
 Forældre.
 Valseværker.
 Murstensmaskiner.
 Afskærebørde.
 Tørreanlæg.
 Elevatorer og Sænkestole.
 Ringovne.
 Drænrørsmaskiner.
 Valsepresser.
 Tagstensmaskiner.
 Glasurmøller m. fl.
 Transmissioner.
 Transportapparater (Snegle, Elevatorer, Kaste-
 render, Transportbaand og -rør).
 Træbearbejdningmaskiner.
 Tørreanlæg.
 Vacuumpumper.
 Maskiner for Vadskerier.
 Varmeapparater for Bygninger.
 Ventilatorer.
 Vægte, alm. og automatiske.

Elektriske Maskiner og Apparater m. m.:

Elektriske Motorer.
 Dynamoer.
 Automatiske Elevatorer.

Telegrafapparater.
 Telefonapparater.
 Telegrafer.
 Apparater for traadløs Telegraf og Telefon
 (System Poulsen).
 Tørelementer.
 Sceneregulatorer for Teaterbelysning.
 Kommandoapparater for Krigsskibe.
 Modstande.
 Kontrollere.
 Galvaniske Apparater.
 Afbrydere (Knivafbrydere).
 Tumblers.
 Maalerklemmekasser.
 Sikringer.
 Kabelkasser.
 Kabelarmaturer.
 Elektriske Kabler og Ledningstraad.
 Staalrør for elektrisk Installation.
 Fittings for Elektrisk Installation.
 Elektriske Kroner og Lampeholdere.

Værktøj og Redskaber:

Haveredskaber (River, Skuffejern, Havesakse).
 Markredskaber, (Skovle, Spader, Grebe, Forke,
 Roehakker).
 Økser.
 Hamre (Smedehamre, Stenhamre, Hamre for
 Murere, Tømrere etc.).
 Bordknive, Brødknive, Slagterknive etc.
 Murskeer.
 Udstansningsjern.
 Snittappe.
 Kluppe.
 Centrerpatroner.

Kunstindustri m. m.:

Porcellæn.
 Fajance.
 Stentøj.

Pottemagerarbejde og Lervarer.
 Terrakotta.
 Guldsmedearbejde.
 Elektropletvarer.
 Møbler.
 Bogbinderarbejde.
 Pianoer.
 Orgel-Harmoniums.

Kemiske og tekniske Varer, Olie m. m.:

Kulpapir (Carbonpapir) for Skrivemaskiner o. a.
 Kopier-Apparater.
 Blyanter.
 Papir og Pap.
 Tændstikker, Sikkerheds-
 Kryolit.
 Apotekervarer.
 Kemikalier.
 Smørfarve.
 Osteløbe og lign.
 Ostefarve.
 Gær.
 Sennepmel.
 Svovlsur Ammoniak.
 Flydende Ammoniak.
 Ammoniakvand.
 Kulsyre.
 Svovlsyre m. m.
 Salpetersyre.
 Glycerin og Glycerinvand.
 Sprit til teknisk Brug.
 Fuselolie og andre Alkoholarter.
 Parfumer.
 Oleomargarine, premier jus.
 Compound lard.
 Plantefedt.
 Kokosolie.
 Palmeolie.
 Sesamolie.

Arachidolie.
 Linolie.
 Rapsolie.
 Cottons-Bean-Olie.
 Toilet-Sæber.
 Bløde Sæber.
 Vadskepulver.
 Soda.
 Lys.
 Benfedt.
 Marvolie.
 Vogns mørelse.
 Smørelie.
 Sværte.
 Skocreme.
 Pakfarver.

Tjære.
 Tran.
 Sæltran fra Grønland. (Trekroner-Tran.)
 Havkalvstran.
 Diverse Transorter.

Oliekager (Jordnød-, Raps-, Hampefrø-, Hørfrø-,
 Solsikke-, Sesam- og Soya-Kager).

Melassefoder.
 Flydende Melasse.
 Blandede Foderstoffer (Svinefoder, Hønsfoder,
 Hundekiks).

Klid.
 Kødmel.
 Blodmel.

Superfosfat.
 Gødningskalk og -kridt.
 Benmel.
 Hornmel.

Hvalben	}	fra Færøerne.
Hvalbenmel		
Hvalbarder		
Kraftfoder af Hvalkød		
Guano af Hvalkød og Hvalaffald		

Tobakker:

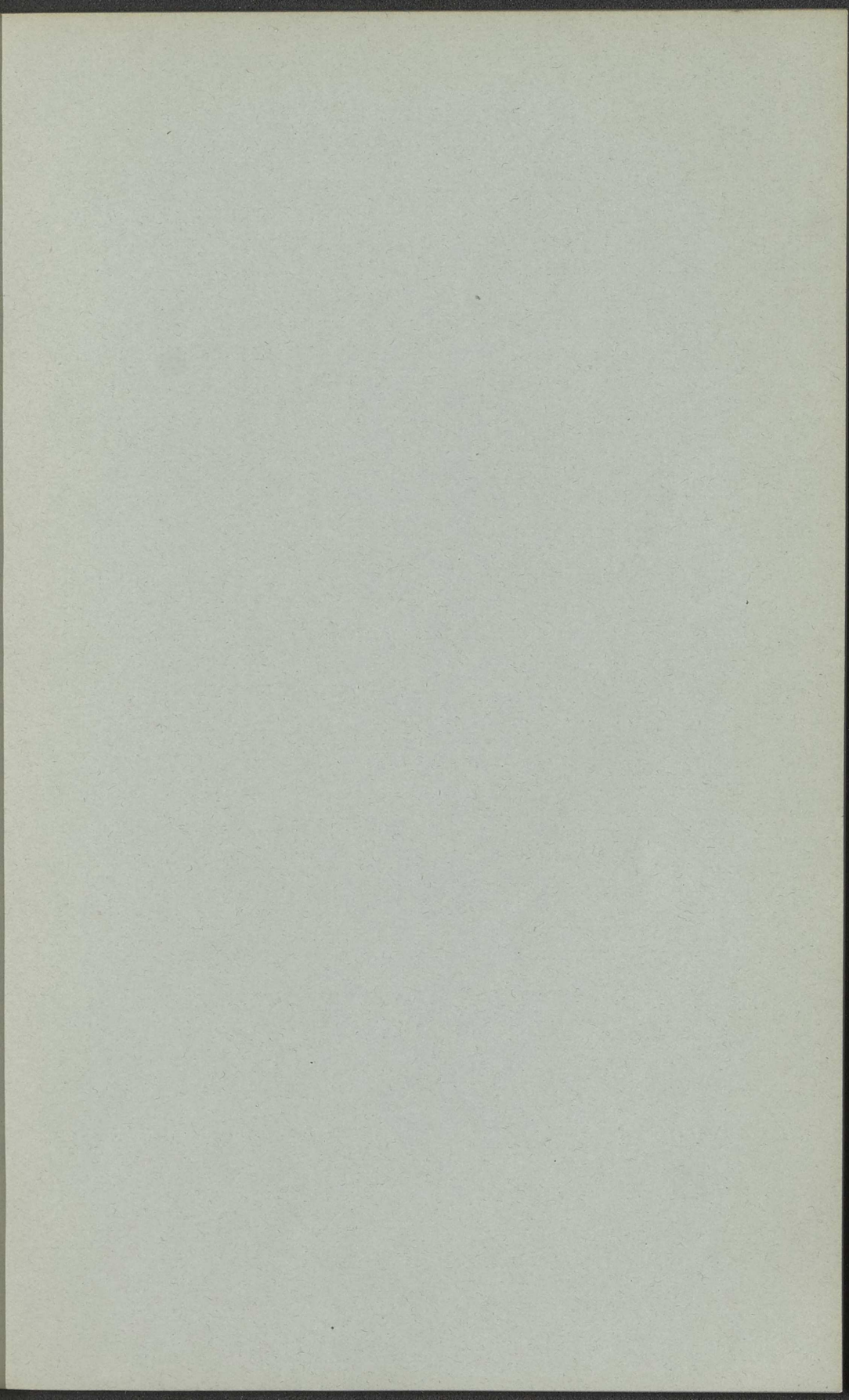
Cigarer.
Cigaretter.
Røgtobak.
Skraa.

Tovværk:

Tovværk af Hamp, Manila.
Staaltraad til Skibsbrug.

Forskelligt:

Fodtøj.
Glasvarer (Flasker).
Fjer og Dun.
Edderdun fra Island, Grønland og Færøerne.
Vat.
Fiskenet og Garn.
Trikotage.
Drivremme.
Halmbaand og Maatter.
Kurvemagerarbejde.
Korkpropper.
Kugleflint.
Tang.
Affaldsstoffer (Klude, Ben, gl. Jern, gl. Gummi,
gl. Tovværk).
Tarmpræparater.
Lim.
Limfedt.
Gummivarer, tekniske og kirurgiske.
Cykledæk og -slanger.
Kinematografiske Films.
Botaniske, zoologiske og geografiske Vægtavler.
Anskuelsesbilleder.



DENMARK

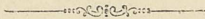
SPECIFICATION

OF

DANISH ARTICLES OF EXPORTATION

PUBLISHED BY

THE ROYAL DANISH MINISTRY OF
COMMERCE AND SHIPPING



COPENHAGEN

PRINTED BY J. H. SCHULTZ A/S

1913

DEPARTMENT

OF THE

INTERIOR

OF THE

OF THE

OF THE

Live animals.

Horses:

- Heavy horses (draught-animals) of Jutland breed.
- Lighter horses of Frederiksborg breed (middle-sized draught-animals).
- Breeding animals of Frederiksborg breed.
- Breeding animals of Jutland breed.
- Heavy half-bred horses.
- High-bred horses of trotter-breed.
- Foals.

Cattle:

- Breeding animals of Jutland milk-breed.
- Breeding animals of red Danish milk-breed.
- Cattle for slaughtering.

Swine:

- Breeding animals (boars and sows) of Danish country-breed.
- Breeding animals (boars and sows) of Yorkshire-breed.

Sheep:

- Breeding animals of Oxforddowns breed.
- Rams - — —
- Ewes - — —
- Sheep - — —
- Breeding animals of Leicester breed.
- Rams - — —
- Ewes - — —
- Sheep - — —

Fowls:

- Live Leghorns fowls.

Provisions etc.*Slaughtery-products:*

Fresh and corned beef.

Corned lamb (Iceland produce).

Veal.

Mutton. { Fresh.
 { Corned, Iceland produce.

Pork.

Bacon.

Fresh carcasses of pigs, slightly cured bacon sides,
strongly cured in barrels.

Smoked bacon.

Hams.

Shoulders.

Chine.

Sausages.

Lard in boxes.

Lard in bladders.

Tallow.

Fresh and salted slaughtery offal.

Heads.

Toes.

Tongues.

Kidneys.

Intestines.

Guts.

Bladders.

Tinned liver-paste.

Tinned sausages.

Cured sausages.

Preserved meat.

Grease derived from bone and boneoffal.

Grease for soap-making.

Dairy Produce:

Unsalted and salted butter.

Tinned butter.

Cheese.

Pasteurized milk.

Tinned milk.

Sterilized milk.

Pasteurized cream.

Tinned cream.

Casein.

Poultry-produce:

Eggs, fresh and pickled.

Fattening poultry (young).

Fish:

Sole.

Halibut.

Plaice.

Other flat-fish.

Eel.

Cod.

Haddock.

Salmon.

Trout.

Mackerel.

Herring.

Sprat.

Other salt water fish.

Lobster.

Oyster.

Other testaceous animals.

Carps.

Carp-fish.

Other fresh-water-fish.

Salted herring.

Icelandic salted herring.

Split cod from Iceland and the Faroe Islands.

Smoked herring.

Cod-roe.

Salmon, salted and smoked.

Salted gills and lips (from the Faroe Islands).

Tinned fish.

Field and garden produce:

Seed-corn of barley	} from improved Danish species.
— - oats	
— - rye	
— - wheat	

Milling-corn, wheat and rye.
 Malting barley, 2-rowed and 6-rowed.
 Oatmeal, sulphured and unsulphured.
 Pulse, especially Lyngby winter-vetch.
 Winter-pea.
 Lupine, blue and yellow.
 Hay, field- and meadow-hay.
 Straw (and goods manufactured from straw).
 Potatoes, seed-potatoes as well as potatoes for consumption.
 Carrots.
 Leeks.
 Celery.
 Pease.
 White cabbage.
 Cauli-flower.
 Red cabbage.
 Rhubarb.
 Hothouse-strawberries.
 Tomatoes.
 Hothouse grapes.
 Dried and tinned vegetables.
 Tree-fruit in fresh and preserved condition.
 Shrub-fruit in fresh and preserved condition.
 Fruit pulp.
 Fruit juice.
 Sisal hemp }
 Cotton } from the Danish West Indies.

Seeds, nursery articles etc.

A. Grass-Seeds:

Ordinary cock's foot grass (<i>dactylis glomerata</i>)	} partly from improved danish species.
Fescue grass (<i>festuca pratensis</i>)	
Italian rye-grass (<i>lolium multo-florum</i>)	
Ordinary Rye-grass (<i>lolium perenne</i>)	
Timothy (<i>phleum pratense</i>)	
Brome-grass (<i>bromus arvensis</i>)	

Ordinary meadow-grass (*poa trivialis*).
 Oat-grass (*avena elatior*)
 Meadow foxtail (*alopecurus pratensis*).
 Soft grass (*holecus lanatus*).

B. *Beet-seeds:*

Kohl-rabbi (<i>brassica napus rapifera</i>)	} from improved Danish species.
Turnips (<i>brassica campestris rapifera</i>)	
Red beet (<i>beta vulgaris</i>)	
Carrot (<i>daucus carota</i>)	

C. *Garden seeds:*

White cabbage (<i>brassica oleracea capitata alba</i>)	} from improved Danish species.
Cauliflower (<i>brassica oleracea botrytis</i>)	

D. *Plants for consumption etc.:*

Caraway (*carum carvi*).
 Yellow mustard (*sinapis alba*).
 Brown mustard (*sinapis nigra*).
 Spurry (*spergula* sp.).
 Lily of the valley-hothouse-germs.
 Syringa for flowerpots.
 Cut off flowers.

E. *Forest seeds and further:*

Cotton seeds (*gossypium* sp.) and Madeira bulbs
 from the Danish West Indies.
 Nursery-articles.

Various eatables and drinkables.

Margarine in tins.
 Vegetable fat substance.
 Chocolate.
 Cocoa.
 Raw beet sugar.
 Cane sugar from the Danish West Indies.
 Confectionery.
 Biscuits.

Colonialgoods.
 Shipbread.
 Beer.
 Extracts from malt.
 Aqua vitae.
 Cherry cordial and other liqueurs.
 Rhum
 Bayrhum } from the Danish West Indies.
 Punch }
 Fruitwine.
 Mineral water.

Building materials etc.

Cement.
 Moler-bricks (made from infusorial earth).
 Bricks.
 Lime sand bricks.
 Limestone.
 Burnt lime.
 Roofing tiles.
 Flooring tiles.
 Glazed tiles.
 Piping.
 Fire bricks.
 Kaoline.
 Fire clay.
 Granite (paving stones, edgestones raw and cut
 granite for building purposes).
 Raw chalk.
 Whiting.
 Roofing felt.
 Roofing felt-tar.
 Icopal.

Wood and articles of wood etc.

Transportable wood-pavillons.
 Office-furniture.
 Garden-furniture.
 Scool-furniture.

Chaiselongue-skeletons.
 Sofa-squireens.
 Gymnastic apparatus.
 Lasts.
 Shoe patterns.
 Wooden shoes.
 Clogs.
 Wooden shoes and bottom parts of same.
 Seats for water closets.
 Beech-staves for butter-casks.
 Packing-sticks.
 Dress-holders.
 Clothpegs.
 Doors.
 Windows.
 Buildingmounts.
 Wainscots.
 Channelled lists.
 Moulding lists.
 Door-handles.
 Planks of beech.
 — - oak.
 — - mahogany.
 Oaken planks for ship's purposes.
 Veneer of oak.
 — - beech.
 — - poplar.
 — - birch.
 — - mahogany.
 — - nut- and teak-wood.
 Plate-cork.

Hides, skins etc.

White calfhides.
 Salted calfhides.
 Salted sheepskins from Iceland and the Faroe Islands.
 Sealskins from Iceland, Greenland and the Faroe Islands.

Walrushides.	}	from Greenland.
Bearskins (white).		
Foxskins (blue and white).		
Bones, clowes (horn).		
Hair (horse-, cow-, pigs-).		
Wool.		
Wool from Iceland and the Faroe Islands.		

Leather and articles of leather.

Underleather, soleleather.
 Upperleather.
 Chromtanned upperleather.
 Gloveleather.
 Chagrin for bookbinding.
 Footgear.
 Sporting footgear.
 Sandals.
 Glowes.
 Skinjackets.
 Skinclothing (motorcar clothing).
 Patent leather calf hides.
 — cowhides.
 — split cowhides.

Ships and ship building.

Ships.
 Steam-engines for ships.
 Boilers for ships.
 Marine motors for benzine, petroleum and fuel oil.
 Diesel motors for ships.
 Steel shafts for ships.
 Discharging winches.
 Ships pumps.
 Anchors.

Machinery, metal- and ironindustry.

Steam-engines.
 Steam boilers.
 Economisers.

Superheaters.
 Mechanical stokers for steam boilers.
 Plants for mechanical draught.
 Coal dust firing plants.
 Rapid pressure filters.
 Water-softening-plants.

Dieselmotors for electricity works and factories.
 Motors, stationary and moveable for benzine, petroleum, fuel oil, light and sucking gas.
 Petroleum locomobiles.
 Petroleum locomotives.
 Sucking gas plants.
 Windmotors.

Agricultural machinery and implements:

Thrashers.
 Ploughs.
 Harrows.
 Grinding mills.
 Rollers.
 Cultivators.
 Liquid manure pumps.
 Liquid manure sprinklers.
 Horse hoe.
 Seeders.
 Drills.
 Seed planters.
 Beet planters.
 Horse gears.
 Corn-dressing and winnowing machines with
 occillating screen.
 Strawbaling press.
 Strawpackers.
 Strawelevators.
 Rolling machines for grain.
 Thrashing machines to be worked by motor-
 power, horsepower or manual power.

- Chaff butters.
- Oil cake mills.
- Beet-cutters.
- Potatoe cutters.
- Beet-diggers.
- Milking machines.
- Machines for the manufacturing of ammunition:
 - Hydraulic presses, pumps and accumulators.
 - Special machines for the working of projectiles, shells and fuzes for guns.
 - Special machines for the manufacturing of cartridge-cases and jacket bullets for small arms.
- Machinery for bacon- and sausage-factories with appertaining plant for destruction, fodder and manure.
- Singeing ovens for hogs.
- Scraping-machines for hogs.
- Machineries for sterilizations-establishments.
- Machinery for bakeries.
- Ball mills.
- Machinery for bookbinders.
- Brewery plants (cleaning, rinsing, bottling and corking machines):
 - Tarring apparatus.
 - Bottle stoppers.
 - Bottle closing machines.
 - Bottle-labelling machines.
 - Coppersmiths work for brewery plants.
- Brick works, brick making plants:
 - Dredgers, excavators.
 - Hauling gear, hoisting gear.
 - Wash mill machinery.
 - Pug mills.
 - Roller mills.
 - Brick making machines.
 - Cutting tables, cutters.
 - Elevators and wagon hoists.
 - Drying plants.
 - Hoffmann (ring) kilns.

- Drain pipe machinery.
- Roller presses.
- Roofing tile presses.
- Enamel mills.
- Bucket elevators.
- Building mounts.
- Castirongoods (ovens, stoves etc.).
- Cement works:
 - Dredgers, excavators.
 - Wash mill machinery.
 - Slurry pumps.
 - Drying towers.
 - Drying drums.
 - Grinding machinery (stone crushers, roller mills, mill stones, Kominors, tube mills etc.).
 - Measuring devices.
 - Automatic weighers.
 - Rotary kilns, shaft kilns.
 - Coal dust firing plants.
 - Transport apparatuses (worm conveyors, elevators, shaking conveyors, belt conveyors, tubular conveyors).
 - Silo plants.
 - Cooperage machines; barrel making machinery.
 - Exilors (packing machines for barrels and bags).
 - Dust collectors.
 - Ventilators.
- Machines for the manufacture of cement ware.
- Machines for ceramic manufactories.
- Machines for the manufacture of fire clay goods (vide brick making plants).
- Coal discharging apparatus.
- Compressors.
- Copper-smiths work for spirit-manufactories, breweries and scientific laboratories.
- Cooperage machines.
- Cranes.
- Cycles, cycle pumps and fittings.

Dairy plants and machinery:

Including small complete plants to deal with
500 up to 2000 Gallons of milk a day.

Milking machines.

Separators.

Milk-heaters.

Pasteurizers.

Regenerative-heaters.

Coolers.

Cooling (refrigatering) machinery.

Ice-crushing machines.

Machinery for sterilization.

Cream-ripeners.

Metalpistonpumps.

Valveless pumps.

Rotary pumps.

Pumps with direct steammotor.

Water pumps.

Feed water pumps.

Feed water heaters.

Oilseparators.

Weighing machines for new milk.

Weighing machines for skim milk.

Butter scales.

Testingapparatus.

Starterplants.

Combined churns and workers.

Cream ripening tanks.

Hydraulic elevators.

Milk-tanks.

Churns.

Butter workers.

Cheese pressers.

Cheese cups.

Cheese knives.

Cheese vats.

Casein stirrers.

Creambarrels.

Milk-transport-cans.

Brush-maker's articles for dairies.

Desinfection stoves.
Disintegrators.
Plant for spirit distilleries (coppersmiths work).
Dredgers, excavators.
Drying plants.
Edge runners.
Elevators, lifts.
Enamelled goods, pots etc.
Excavators.
Fencing wire (fences).
Machines for the manufacture of fire bricks (see
brick making plants).
Freezing machineries.
Greasing apparatus.
Grinding machines.
Heating apparatus for buildings.
Hoisting apparatus.
Horseshoes.
Machines for the manufacturing of horseshoes.
Nails for horseshoes.
Hydraulic presses etc. for cotton and oilcakes.
Ice crushing machines.
Ice making machines.
Machines for kaoline wash mills.
Kominors (ball mills).
Lamps and parts of same for oil and electricity.
Lathes, turret lathes and other machine tools for
the working of metal.
Machinery for laundries.
Lifts.
Lime works:
Hoffmann (ring) kilns, shaft kilns, rotary kilns.
Grinding machines.
(Vide Cement works).
Machines for grinding agricultural lime.
Machines for lithographic work.
Mangles (electric and mechanical).
Machinery for margarine factories.
Mill stones.

Mortar mixers.

Motor-cars { touring cars.
 { lorries.
 { chassis.

Machines for the preparation of ores:

Grinding machines.

Kilns for roasting and nodulization of ores.

Packing machines for barrels and bags.

Machines for making paper bags.

Machinery for the preparation of the raw mixture
for pottery and china manufacture.

Machinery for printers.

Radiators.

Railway carriages and trucks.

Recoil rifles.

Screening machines.

Silo plants.

Steelfences (wirefencing).

Stone crushers.

Stuff cleaning machinery.

Machines for tile works (see brick works).

Tinboxes and other articles made from tin.

Tramcars.

Transmissions.

Transport apparatuses.

Worm conveyors.

Elevators.

Shaking conveyors.

Belt conveyors.

Tubular conveyors.

Tube mills.

Ventilators.

Vacuum pumps.

Weighers, ordinary and automatic.

Machinery for wood-work.

Electric machinery and apparatus etc.

Electric motors.

Dynamos.

Automatic lifts.
 Telegraph apparatus.
 Telephone-apparatus.
 Telegraphones.
 Apparatus for wireless telegraph and telephone
 (system Poulsen).
 Dry elements.
 Stage regulators for lighting theatres.
 Commanding apparatus for warships.
 Resistances.
 Controllers.
 Galvanic apparatus.
 Switches.
 Tumblers.
 Fuses.
 Cable cases.
 Cable armaments.
 Electric cables and main wire.
 Steel piping for electric installations.
 Fittings for electric installations.
 Electric chandeliers and lampholders.

Tools and implements.

Garden implements (rakes hoing irons, garden
 scissors).
 Field implements (shovels, spades, dungforks,
 forks, beet cutters).
 Axes.
 Hammers (Forginghammers, stonehammers, ham-
 mers for masons, carpenters etc.).
 Tableknives, breadknives, slaughteringknives etc.
 Trowels.
 Cutting dies.
 Taps.
 Stocks and dies.
 Universal chucks.

Art industry.

Porcellains.
 Fayences.

Art stone ware.
Pottery.
Terra cotta.
Jewelry.
Furniture.
Bookbinding works.
Pianos.
Organs.

Chemical and technical goods, oil etc.

Carbon-paper for typewriters etc.
Copiers.
Pencils.
Paper and cardboard.
Safety-matches.
Cryolite.
Drugs.
Chemicals.
Butter colour.
Rennet and the like.
Yeast.
Mustard powder.
Sulphuric ammonia.
Liquid ammonia.
Ammoniacal water.
Carbonic acid.
Sulphuric acid etc.
Nitric acid.
Glycerine and glycerine water.
Spirit for technical use.
Fusel-oil and other species of alcohol.
Perfumery.
Oleomargarine, premier jus.
Compound lard.
Vegetable fat.
Cocanut-oil.
Palm-oil.
Sesam-oil.
Arachid oil.

Linseed oil.
 Rape oil.
 Cotton bean oil.
 Toilet soap.
 Soft soap.
 Washing powder.
 Soda.
 Candles.
 Bonifat.
 Marrow oil.
 Cart grease.
 Lubricant oil.
 Boot polish.
 Shoe-cream.
 Tube colours.

Tar.
 Fish oil.
 Seal oil from Greenland (Three crown oil).
 Seacalf oil.
 Various kinds of fish oil.

Oil cake (copra-, rape-, hempseed-, flaxseed-, sunflower-, sesam- and soya cake).

Molassis fodder.
 Liquid molassis.
 Mixed foodstuffs (pigsfodder, poultry fodder, dogbiscuits).

Bran.
 Meatmeal.
 Bloodmeal.

Superphosphate.
 Manure lime and chalk.
 Bonedust.
 Horndust.
 Baleine.
 Whalebone (skeleton).
 Whalebonedust.

Strong food from whale meat.
Manure from whale meat and whale offal.

Tobacco.

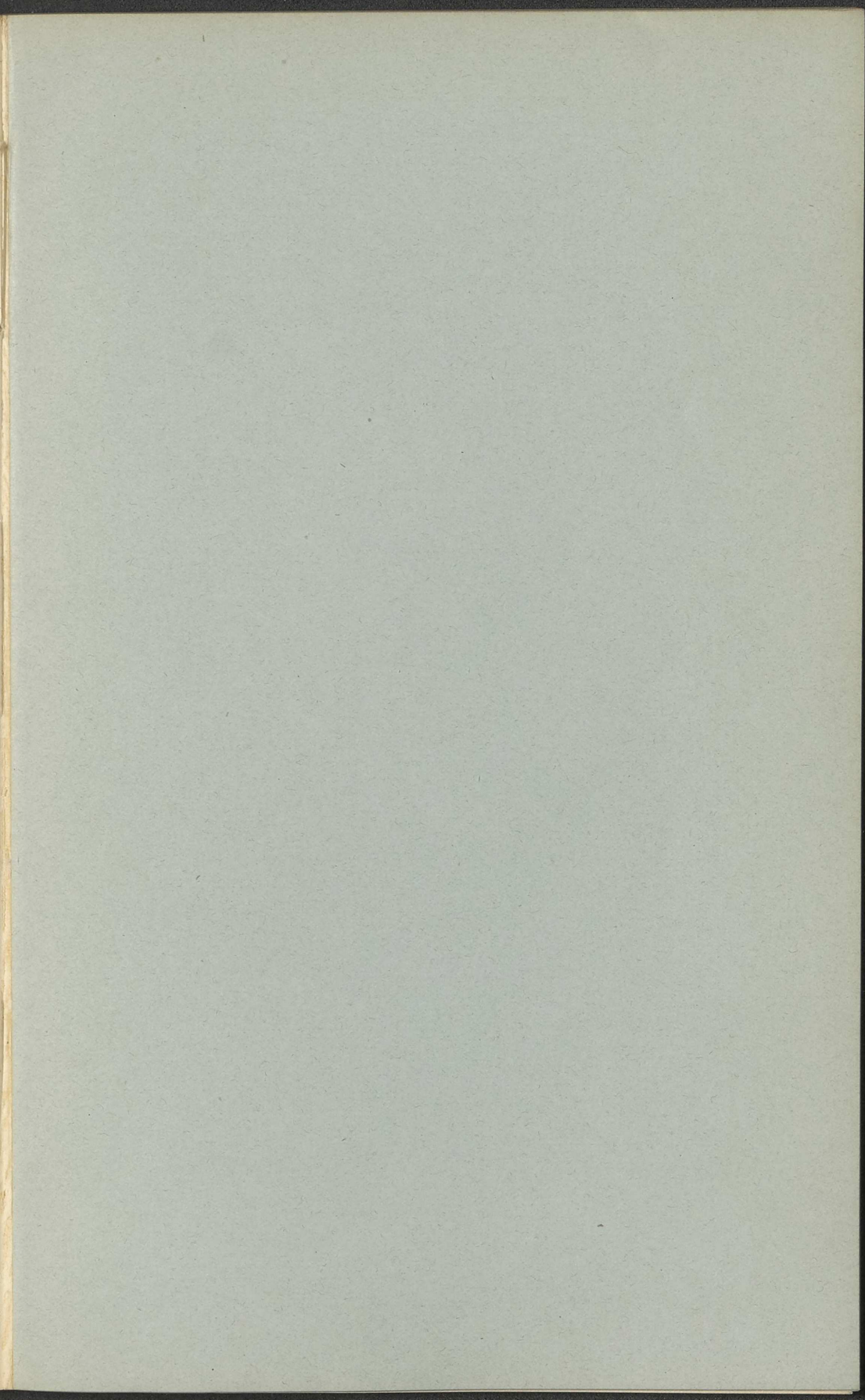
Cigars.
Cigarettes.
Smoking tobacco.
Chewing tobacco.

Cordage.

Rope of hemp, Manilla.
Wire-rope for ships.

Miscellaneous.

Belting.
Cinematographic films.
Corks for bottles etc.
Cycle tyres and tubes.
Eiderdown from Iceland, Greenland and the
Faroe Islands.
Feathers and down.
Fishing nets and yarn.
Flint pebbles.
Footgear.
Glassgoods (bottles).
Glue.
Glue fat.
Gut preparations.
Hosiery.
Offal (rags, bone, scrap-iron, old rubber and old
rope).
Rubber goods, technical and chirurgical.
Seaweed.
Straw rope and mats.
Botanical, zoological and geographical wallboards.
Intuition pictures.
Wadding.
Wickerwork.



DANEMARK

NOMENCLATURE

DES

ARTICLES DANOIS D'EXPORTATION

PUBLIÉE PAR

LE MINISTÈRE ROYAL DU COMMERCE ET
DE LA NAVIGATION



COPENHAGUE

IMPRIMERIE J. H. SCHULTZ A/S

1913

DAYEMARK

WILHELM V. CAETANI

RECHENKUNDE DER EXPORTATIONEN

VERLAG VON
FRANZOSISCHE VERLAGS ANSTALT
PARIS

PARIS

FRANZOSISCHE VERLAGS ANSTALT

Animaux vivants:

Chevaux:

Chevaux lourds (chevaux de service) de race jutlandaise.

Chevaux légers, race »Frederiksborg« (chevaux de service moyens).

Chevaux reproducteurs, race »Frederiksborg«.

Chevaux reproducteurs, race jutlandaise.

Chevaux lourds, demi-sang.

Chevaux pur sang de race »trotteur«.

Poulains.

Bovidés:

Animaux reproducteurs de la race laitière du Jutland.

Animaux reproducteurs de la race laitière rouge danoise.

Animaux de boucherie.

Porcins:

Animaux reproducteurs (verrats et truies) de race danoise.

Animaux reproducteurs (verrats et truies) du Yorkshire.

Ovidés:

Animaux reproducteurs, race »Oxforddown«.

Beliers, idem.

Agnelets, idem.

Moutons, brebis, idem.

Animaux reproducteurs, race »Leicester«.

Beliers, idem.

Agnelets, idem.

Moutons, brebis, idem.

Volaille:

Poules italiennes vivantes.

Comestibles:

Produits de boucherie:

Viandes de boeuf fraîches et salées.

Viande salée, mouton islandais.

Viande de veau.

Viande de mouton { fraîche.
salée d'Islande.

Viande de porc.

Lard.

Porcs abattus frais, quartiers de porc légèrement salés (bacon), porc fortement salé en tonneaux.

Lard fumé.

Jambons.

Epaules.

Selles.

Saucisses et saucissons.

Graisse de porc, en caisses.

Graisse de porc, en vessies.

Suif.

Déchets de boucherie frais et salés.

Têtes.

Pieds.

Langues.

Rognons.

Boyaux.

Estomacs.

Vessies.

Pâtés de foie gras en boîtes.

Saucisson fumé.

Saucisses en boîtes.

Conserves de viande.

Graisse d'os.
Graisse de savon.

Produits de laiterie:

Beurres frais et salés.
Beurre en boîtes.
Fromages.
Lait pasteurisé.
— en boîtes.
— stérilisé.
Crème pasteurisée.
— en boîtes.
Caséine.

Produits de volaille:

Oeufs, frais et conservés.
Volaille, jeune engraisée.

Poissons:

Soles.
Flétans.
Carrelets (plies, plies-franches).
Autres poissons plats.
Anguilles.
Morues.
Eglefins (-Egrefins).
Saumons.
Truites de mer.
Maquereaux.
Harengs.
Esprots.
Autres poissons de mer.
Homards.
Huîtres.
Autre crustacés.
Carpes.
Poissons-carpes.
Autres poissons d'eau douce.
Hareng salé.

Hareng salé d'Islande.
 Morue salée d'Islande et des Iles Féroës.
 Hareng fumé.
 Saumon, salé et fumé.
 Rogue de morue.
 Oüis.
 Conserves de poisson.

Céréales etc.:

Graine d'orge	}	Espèces danoises améliorées.
Graine d'avoine		
Graine de seigle		
Graine de froment		

Grain à moudre, froment et seigle.
 Orge pour maltage à 2 rangs et à 6 rangs.
 Gruau d'avoine, soufré et non soufré.
 Légumineuses, notamment la vesce d'hiver dite de
 »Lyngby«.

Pois d'hiver.
 Lupins, bleus et jaunes.
 Foins des prairies naturelles et artificielles.
 Paille (et articles en paille).
 Pommes de terre, pour les semailles et pour la
 consommation.

Carottes.
 Poireaux.
 Céleris.
 Pois.
 Choux blanc.
 — fleur.
 — rouge.

Rubarbe.
 Fraises de couches.
 Tomates.
 Raisins de serre.
 Conserves de légumes et légumes séchés.
 Haricots à l'état de conserves.
 Fruits (d'arbres à fruit) frais et conservés.
 Baies fraîches et conservées.

Pulpe de fruit.
 Jus de fruit.
 Coton
 Chanvre de sisal } des Antilles danoises.

Semence et articles de pépinière etc.:

A. *Semence d'herbes:*

Chiendent à brosettes (dactylis glomerata)	} en partie des espèces danoises améliorées.
Ivraie des prés (festuca pratensis)	
Raygrass d'Italie (lolium multiflorum)	
Raygrass vulgaire (lolium perenne)	
Timothé (phleum pratense)	
Brome des champs (bromus arvensis).	
Paturin ordinaire (poa trivialis).	
Avoine élevée (avena elatior).	
Vulpin des prés (alopecurus pratensis).	
Houlque laineuse (holcus lanatus).	

B. *Semence de betteraves etc.:*

Choux-rave (brassica napus rapifera)	} espèces danoises améliorées.
Turnips (brassica campestris rapifera)	
Betteraves fourragères (beta vulgaris)	
Carotte (daucus carota)	

C. *Semence potagère.*

Choux blanc (brassica oleracea capitata alba)	} espèces danoises améliorées.
Choux-fleur ((brassica oleracea botrytis)	

D. *Plantes de commerce et analogues.*

Cumin (carum carvi).
 Moutarde jaune (sinapis alba).
 — brune (sinapis nigra).
 Espargoute (spergula sp.).
 Germes de muguet.
 Lilas en pot.
 Fleurs coupées.

*E. Semence forestière etc.*Graine de coton (*Gossypium* sp.) et oignons.

dits de »Madeire« provenant des Antilles danoises.

Articles pour pépinières.

Comestibles et boissons:

Margarine en boîtes.

Graisse végétale.

Chocolat.

Cacao.

Sucre de betterave.

Sucre de canne des Antilles danoises.

Produits en sucre.

Biscuits.

Denrées coloniales.

Biscuits de mer.

Bieres.

Préparations de malt.

Aquavite.

Cherry cordial et autres liqueurs.

Rhum

Rhum de bay } des Antilles danoises.

Punch

Vins de fruit.

Eaux minérales.

Matériaux de construction etc.:

Ciment.

Briques en argile dite »Moler«.

Briques ordinaires.

Briques silico-calcaires.

Pierres calcaires.

Chaux vive.

Tuiles.

Dalles.

Carreaux de revêtement vernis.

Tuyaux.

Briques réfractaires.

Kaolin.
 Argile réfractaire.
 Granit (pavés, bornes, granit taillé et brut pour
 construction).
 Craie vierge.
 Craie lavée.
 Carton goudronné pour toiture.
 Goudron pour carton de toiture.
 Carton goudronné dit »Icopal».

Bois et ouvrages en bois :

Pavillons en bois démontables.
 Mobilier de bureau.
 — - jardin.
 — pour écoles.
 Cadres ou châssis de chaises-longues.
 Cadres de sofas.
 Appareils de gymnastique.
 Formes de cordonnerie.
 Modèles d'empignes (pour cordonnerie).
 Sabots.
 Patins (en bois) et semelles en bois.
 Sièges pour W. C.
 Douves en bois de hêtre pour tonneaux de beurre.
 Lattes pour caisses d'emballage.
 Porte-manteaux (en arc).
 Pincés en bois pour séchage du linge.
 Portes.
 Fenêtres.
 Armatures pour constructions (immeubles).
 Boiseries.
 Lattes canelées.
 — pour cadres.
 Poignées de porte.
 Poutres en bois de hêtre.
 — — de chêne.
 — — d'acajou.
 — — de chêne pour constructions na-
 vales.

Bois de placage en chêne.
 — en hêtre.
 — en peuplier.
 — en bouleau.
 — en acajou.
 — en noyer et teak.
 Liège en plaques.

Peaux, cuirs etc.:

Peaux de veau blanches.
 id. id. salées.
 id. de mouton salées d'Islande et des Iles
 Féroés.
 id. de morse.
 id. d'ours (blanc).
 id. de renard (bleu et blanc).
 Os, sabots (cornes).
 Crin (cheval, vache, porc).
 Laine.
 Laine d'Islande et des Iles Féroé.

Cuir et ouvrages en cuir:

Cuir de semelles.
 Cuir pour empeignes.
 Cuir pour empeignes (cordonnerie) tanné au crome.
 Cuir pour ganterie.
 Cuir de reliure.
 Chaussures.
 Chaussures de sport.
 Sandales.
 Gants.
 Vestes en cuir.
 Vêtements en cuir (vêtement d'automobiliste).
 Peaux de veau vernies.
 Peaux de vache vernies.
 Quartiers en vache vernis.

Navires et constructions navales:

Navires.
 Machines à vapeur pour navires.

Chaudières marines.
 Moteurs marins à benzine, pétrole et huile brute.
 Moteurs Diesel pour navires.
 Arbres moteurs en acier pour navires.
 Treuils de chargement.
 Pompes de navires.
 Ancres.

Machines et ouvrages de l'industrie métallurgique:

Machines à vapeur.
 Chaudières à vapeur.
 Economiseurs.
 Surchauffeurs.
 Appareils de chauffage automatiques pour chaudières à vapeur.
 Appareils de tirage artificiel.
 Installations de chauffage au charbon pulvérisé.
 Appareils filtreurs.
 Appareils épurateurs des eaux.

Moteurs Diesel pour usines d'électricité et établissements industriels.
 Moteurs, installés en permanence ou ambulants, à benzine, pétrole, huile brute, gaz d'éclairage et gaz d'aspiration.
 Locomobiles à pétrole.
 Locomotives à pétrole.
 Installations à gaz pauvre.
 Moteurs à vent.

Machines pour abattoirs et fabriques de saucissons ainsi que les installations pour destruction, fourrage et engrais qui s'y rattachent.
 Fours à griller les pores.
 Appareils à épiler les pores.
 Machines pour établissements de stérilisation.
 Machines et ustensiles agricoles:
 Charrues.
 Herses.

Meules.
 Rouleaux annulaires.
 Râteaux.
 Cultivateurs.
 Pompes à purin.
 Diffuseurs de purin.
 Sarcloirs pour rangées.
 Semoirs à rangées.
 Semoirs mécaniques.
 Semoirs pour céréales.
 Semoirs pour graines de betteraves.
 Manèges à chevaux.
 Machines à secousses et à monder.
 Appareils de triage.
 Compresseurs de paille.
 Appareils de paquetage de la paille.
 Monte-paille.
 Laminoirs pour grain.
 Batteuses à moteur, à cheval, à bras.
 Hache-paille.
 Concasseurs de tourteaux.
 Découpeuses de betteraves.
 Découpeuses de pommes de terre.
 Extracteurs de betteraves.
 Armatures pour bâtiment.
 Ascenseurs.
 Automobiles { de luxe.
 { de tourisme.
 { camions.
 { châssis.
 Bascules, ordinaires et automatiques.
 Bétonnières.
 Bicyclettes, pompes à bicyclette et fittings.
 Machines pour blanchisseries.
 Bluteries.
 Machines pour travailler le bois.
 Machines pour boulangeries.
 Installations de brasseries (machines de rinçage,

- de lavage, de mise en bouteilles et de bouchonnement, chaudronnerie pour brasseries).
- Appareils à goudronner.
- Fermetures mécaniques de bouteilles.
- Machines à fermer les bouteilles.
- Machines d'étiquetage.
- Machines pour la fabrication de briques réfractaires (v. briqueteries, installations de).
- Installations de briqueteries:
- Dragues, excavateurs.
 - Treuil de plans inclinés.
 - Appareils de délayage.
 - Pétrisseuses.
 - Laminoirs.
 - Machines à briques.
 - Tabliers-coupeurs.
 - Installations de séchage.
 - Monte-briques et descenseurs.
 - Fours annulaires.
 - Machines à tuyaux de drainage.
 - Presses à cylindres.
 - Machines à tuiles.
 - Broyeurs à glaçures, etc.
- Machines de broyage.
- Calandres (électriques et mécaniques).
- Machines pour fabriques céramiques.
- Machines pour fabriques de produits en chamotte (v. briqueteries, installations de).
- Installations d'usines à chaux:
- Fours annulaires; fours verticaux, et fours rotatifs.
 - Machines de broyage.
- Chaudronnerie pour distilleries, brasseries et laboratoires scientifiques.
- Appareils de chauffage pour bâtiments.
- Wagons de chemins de fer.
- Fers à cheval.
- Clous pour fers à cheval.
- Machines pour la fabrication de fers à cheval.

Installations d'usines à ciment:

Dragues, excavateurs.

Appareils de délayage.

Pompes à pâte.

Tourelles-séchoirs.

Cylindres-séchoirs.

Machines de broyage (concasseurs à mâchoires; laminoirs; meules; kominors; tubes-broyeurs, etc.).

Appareils de dosage.

Bascules automatiques.

Fours rotatifs, fours verticaux.

Installations de chauffage au charbon pulvérisé.

Appareils de transport (chaînes à godets; transporteurs à secousses; courroies transporteuses et hélices tubulaires).

Installation de silos.

Machines pour tonnelleries.

Exilors (appareils de mise en sacs et en barils).

Appareils de captation des poussières.

Ventilateurs.

Machines pour fabriques de produits en ciment.

Clôtures en acier (fil d'acier barbelé, fil de clôture).

Compresseurs.

Concasseurs à mâchoires.

Appareils déchargeurs de charbon.

Fours de désinfection.

Désintégrateurs.

Installation de distilleries (chaudronnerie).

Dragues, excavateurs.

Élévateurs, chaînes à godets.

Ouvrages émaillés, marmites etc.

Embarilleurs, ensacheurs.

Machines de broyage de la chaux pour engrais.

Machines de préparation de la pâte pour la fabrication des faïences et porcelaines.

Fils métalliques pour clôtures.

Ouvrages en fonte (fours, fourneaux de cuisine etc.).

Installations frigorifiques.
 Fusils à recul.
 Machines à glace.
 Concasseurs de glace (appareils brise-glace).
 Appareils de graissage.
 Grues.
 Machines d'imprimerie.
 Machines pour laveries de kaolin.
 Kominors (moulins à boulets).
 Installations et machines de laiterie:
 Y comprises les installations complètes d'un
 débit quotidien de 500 à 2000 litres de lait.
 Machines à traire.
 Centrifuges.
 Réchauffeurs de lait.
 Appareils de pasteurisation.
 — régénérateurs.
 — frigorifiques.
 Machines à glace.
 — brise-glace, concasseurs de glace.
 — de stérilisation.
 Appareils pour manutention de la crème.
 Pompes à piston métallique.
 — sans soupape.
 — avec moteur à vapeur.
 — d'alimentation.
 Réchauffeurs d'eau.
 Epurateurs d'huile.
 Bascule de contrôle à l'arrivée.
 — de contrôle à la sortie.
 — à beurre.
 Appareils de contrôle.
 Bouilloirs d'acide.
 Barattes combinées.
 Récipients d'acidification de la crème.
 Appareils élévateurs hydrauliques.
 Récipients à lait.
 Barattes à manège.
 Machine de malaxage du beurre.

Presse-fromage.
 Moules de fromage.
 Couteaux de fromage.
 Cuves à fromage.
 Tourne-caseine.
 Récipients à crème.
 Récipients de transport.
 Articles de broserie pour laiteries.
 Lampes et pièces détachées pour lampes électriques
 et à huile.
 Appareils de levage.
 Machines de lithographie.
 Malaxeurs à mortier.
 Machines pour fabriques de margarine.
 Meules.
 Meules verticales.
 Moulins à boulets.
 Machines pour le traitement des minerais:
 Machines de broyage.
 Fours de grillage et d'agglomération des mine-
 rais.
 Machines pour la fabrication de munitions:
 Presses, pompes et accumulateurs hydrauliques.
 Machine spéciales pour l'usinage de projectiles,
 douilles et fusées pour canons à tir rapide.
 Machines spéciales pour la fabrication de douil-
 les et de balles pour fusils d'infanterie.
 Tours, tours revolvers et d'autres machines-outils
 pour l'usinage de métal.
 Pompes à faire le vide.
 Machines de préparation de la pâte pour la fabri-
 cation des porcelaines.
 Presses hydrauliques etc. pour coton et huiles.
 Radiateurs.
 Machines pour relieurs.
 Machines pour confection de sacs en papier.
 Installation de séchage.
 Installations de silos.
 Machines pour tonnelleries.

Machines à traire.
 Voitures de tramways.
 Transmissions.
 Appareils de transport (vis, chaînes à godets, transporteurs à secousses, courroies transporteuses, hélices tubulaires).
 Tubes broyeur.
 Machines pour tuileries (v. briqueteries, installations de).
 Ventilateurs.

Machines et appareils électriques etc.:

Moteurs électriques.
 Dynamos.
 Ascenseurs automatiques.
 Appareils de télégraphie.
 Appareils de téléphonie.
 Télégraphes.
 Appareils de radiotélégraphie et de radiotéléphonie (système Poulsen).
 Piles sèches.
 Régulateurs pour l'éclairage de la scène du théâtre.
 Appareils de transmission d'ordre pour navires de guerre.
 Résistances.
 Appareils contrôleurs.
 Appareils de galvanoplastie.
 Interrupteurs (interrupteurs monolames).
 Tumblers.
 Boîtes pour vis de pression.
 Plombs fusibles (coupe-circuit).
 Caissons à câbles.
 Armature de câble.
 Câbles et fils conducteurs électrique.
 Tuyaux d'acier pour fils conducteurs.
 Fittings pour installations électriques.
 Lustres et supports de lampe électriques.

Outils et ustensiles:

Outils de jardinage (râteaux, râissoires, cisailles).
 Outils de cultivateur (pelle, bêches, fourches, crocs, serpes à betteraves).
 Haches.
 Marteaux (de forge, de tailleur de pierre, de maçon, de charpentier etc.).
 Couteaux de table, à pain, de boucher etc.
 Truelles.
 Emporte-pièce.
 Tarauds.
 Filières brevetées.
 Mandrins.

Arts industriels:

Porcelaine.
 Faïence.
 Grès.
 Poterie.
 Terracotta.
 Orfèvrerie.
 Objets plaqués (par électrolyse).
 Meubles.
 Reliures.
 Pianos.
 Orgues-harmoniums.

Produits chimiques et techniques, huiles etc.:

Papier carbone pour machines à écrire etc.
 Appareils à copier.
 Crayons.
 Papier et carton.
 Allumettes, allumettes de sûreté.
 Cryolithe.
 Produits pharmaceutiques.
 Produits chimiques.
 Colorants pour beurre.
 Présure et analogues.
 Colorants de fromage.

Levure.
 Farine de moutarde.
 Ammoniaque sulfatée.
 Ammoniaque liquide.
 Acide carbonique.
 — sulfurique.
 — nitrique.
 Glycerine et eau de glycerine.
 Alcool pour usage technique.
 Huile empyreumatique et autres sortes d'alcool.
 Parfumerie.
 Oléomargarine, premier jus.
 Compound lard.
 Graisse végétale.
 Huile de coco.
 — de palmier.
 — de sésam.
 — d'arachide.
 — de lin.
 — de colza.
 — de coton-béane.
 Savon de toilette.
 Savons mous.
 Poudres de lessive.
 Soude de commerce (carbonat de soude).
 Bougies (chandelles).
 Graisse d'os.
 Huile de moelle.
 Graisse pour voitures.
 Huile pour graissage.
 Cirage.
 Pâtes de cirage.
 Coleurs en paquets.

 Goudron.
 Huile de poisson.
 Huile de phoque du Groënland (dite »Trekron-
 Tran«).
 Huile du léiche du nord.

Tourteaux (d'arachide, de colza, de chanvre, de lin,
de tournesol, de sésam et de soya).

Mélasses fourragère.

Mélasses liquide.

Matières fourragères mélangées (pour porcs, poules,
biscuits pour chiens).

Son.

Poudre de viande.

Poudre de sang.

Superphosphate.

Chaux-engrais, marne.

Poudre d'os.

Poudre de corne.

Os de baleine.

Poudre d'os de baleine

Fanons de baleine

Fourrage (d'engraissement) de
viande de baleine

Guano de viande et de déchets de
baleine

Provenant
des
Iles Féroé

Tabacs:

Cigares.

Cigarettes.

Tabac à fumer.

Tabac à chiquer.

Cordages:

Corde en chanvre, manille.

Câbles métalliques pour navires.

Articles divers:

Algues.

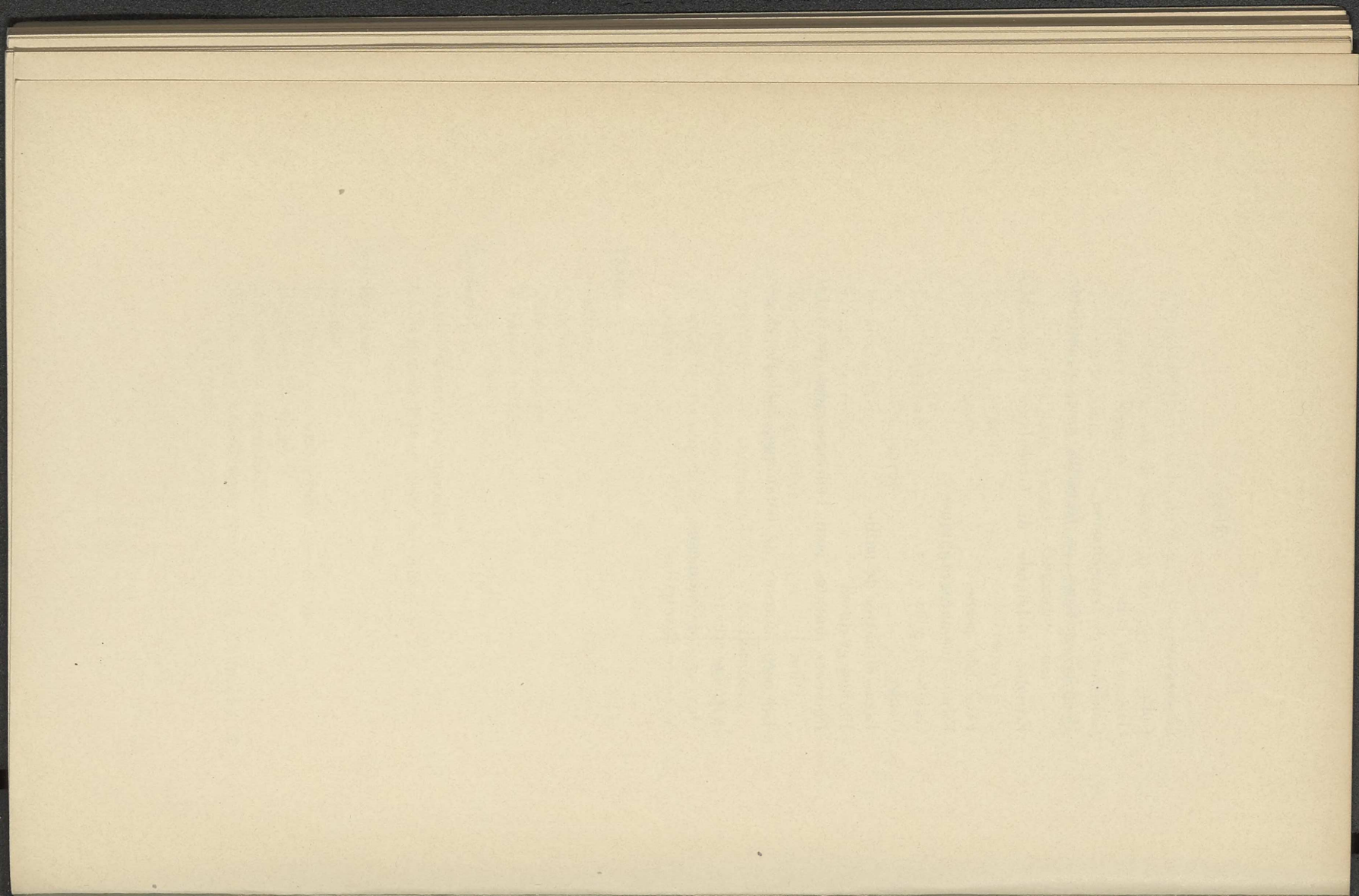
Enveloppes et pneus pour bicyclettes.

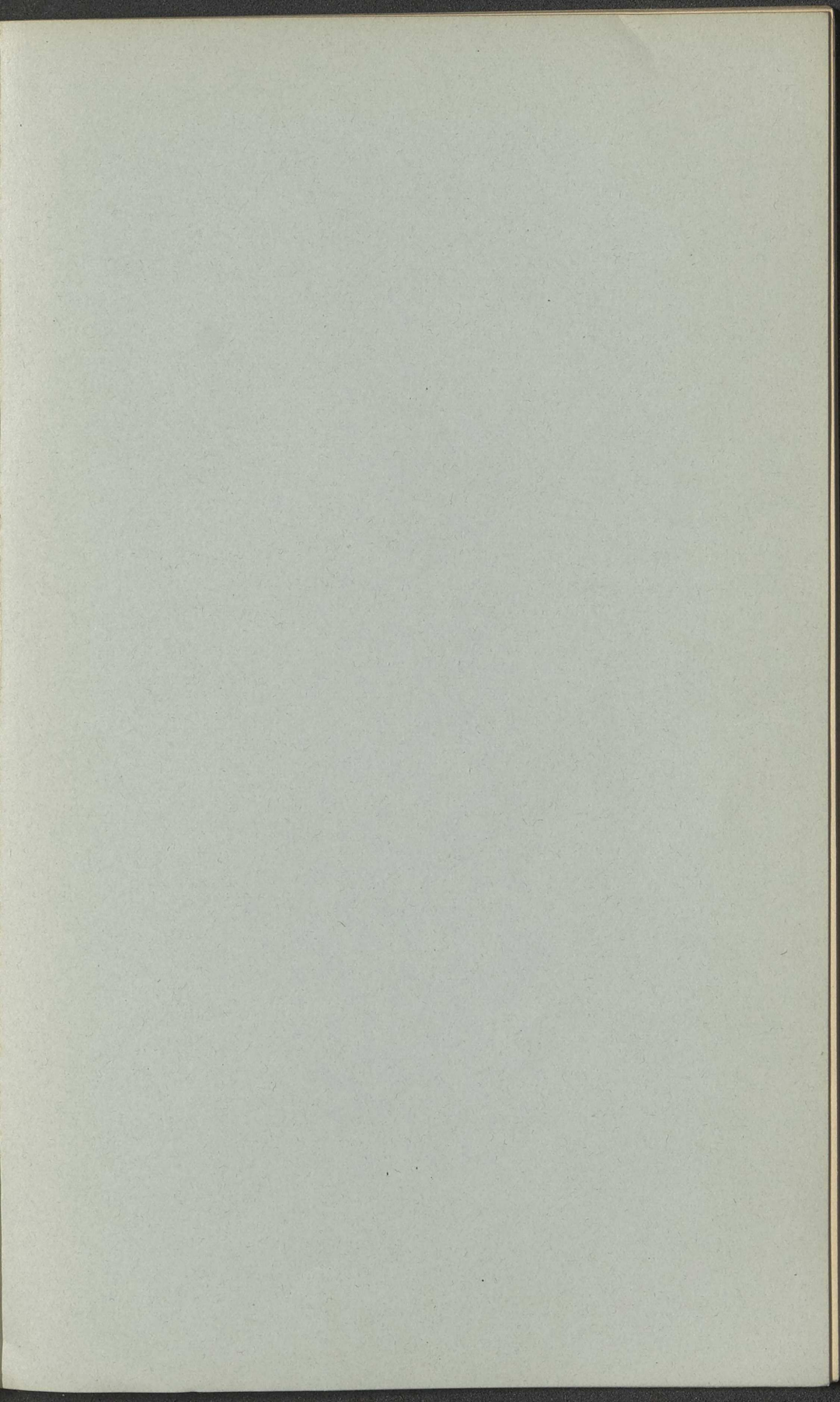
Bouchons en liège.

Articles en boyeaux.

Articles en caoutchouc pour usage technique et
chirurgie.

Chaussures.
Colle.
Graisse de colle.
Courroies de transmission.
Déchets (chiffons, os, ferraille, vieux caoutchouc,
vieux cordages).
Edredon (d'Islande, du Groenland et des Iles
Féroé).
Filets de pêche.
Films cinématographiques.
Galets en silex.
Ouate.
Liens et nattes de paille.
Plumes et duvet.
Planches murales pour l'enseignement par intui-
tion.
Tableaux muraux de botanique, zoologie et géo-
graphie.
Articles tricotés.
Ouvrages de vannerie.
Verrerie (bouteilles).





DÄNEMARK

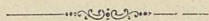
VERZEICHNIS

VON

DÄNISCHEN EXPORTARTIKELN

HERAUSGEGEBEN VON

DEM KÖNIGLICH DÄNISCHEN MINISTERIUM
FÜR HANDEL UND SCHIFFAHRT



KOPENHAGEN

DRUCK VON J. H. SCHULTZ A/S

1913

DAVIDSON

WINTER

DAVIDSON'S EXPORTABLE

DAVIDSON'S

DAVIDSON'S

DAVIDSON'S

DAVIDSON'S

DAVIDSON'S

Lebende Tiere:

Pferde:

Schwere Pferde (Arbeitspferde) jütländische Rasse.

Leichtere Pferde (mittelschwere Arbeitspferde), Frederiksborg Rasse.

Zuchtpferde, Frederiksborg Rasse.

Zuchtpferde, jütländische Rasse.

Schwere Halbblutspferde.

Edle Pferde, Traberabstammung.

Füllen.

Rindvieh:

Zuchtvieh, jütländische Milchrasse.

Zuchtvieh, rote dänische Milchrasse.

Schlachtvieh.

Schweine:

Zuchtschweine (Eber und Säue), dänische Landrasse.

Zuchtschweine (Eber und Säue), Yorkshirerasse.

Schafe:

Zuchtschafe, Oxforddown Rasse.

Widder — —

Mutterlämmer — —

Schafe — —

Zuchtschafe, Leicester Rasse.

Widder — —

Mutterlämmer — —

Schafe — —

Geflügel:

Lebende italienische Hühner.

Schlachterwaren:

Frisches und gesalzenes Ochsenfleisch.
 Gesalzenes Lammfleisch.
 Kalbfleisch.
 Hammelfleisch { frisches.
 { gesalzenes, isländisches.
 Schweinefleisch.
 Speck.
 Frisch geschlachtete Schweine, leichtgesalzene
 Speckseiten (Bacon), starkgesalzene in Fässer.
 Geräucherter Speck.
 Schinken.
 Vorderblätter.
 Rücken.
 Würste.
 Schweinefett in Kisten.
 Schweinefett in Blasen.
 Talg.
 Frischer und gesalzener Schlachtereiabfall.
 Köpfe.
 Füße.
 Zungen.
 Nieren.
 Därme.
 Magen.
 Blasen.
 Leberpastete in Dosen.
 Schlackwurst.
 Würste in Dosen.
 Fleisch-Konserven.
 Knochenfett.
 Seifenfett.

Meiereiprodukte:

Ungesalzene und gesalzene Butter.
 Butter in Dosen.
 Käse.
 Pasteurisierte Milch.
 Konzentrierte Milch.

Sterilisierte Milch.
 Pasteurisierte Sahne.
 Sahne in Dosen.
 Kasein.

Geflügelerzeugnisse:

Eier, frische und präservierte.
 Junges gemästetes Geflügel.

Fische:

Zungen.
 Heilbutte.
 Goldbutte.
 Andere flache Fische.
 Aal.
 Dorsch.
 Schellfisch.
 Lachs.
 Forellen.
 Makrele.
 Heringe.
 Sprott.
 Andere Salzwasserfische.
 Hummer.
 Austern.
 Andere Schaltiere.
 Karpfen.
 Karpffische.
 Andere Süßwasserfische.
 Gesalzene Heringe.
 Isländische gesalzene Heringe.
 Klippfisch von Island u. den Fäerinseln.
 Geräucherte Bücklinge.
 Lachs, gesalzener und geräucherter.
 Dorscheier.
 Fischkonserven.
 Gesalzene Kiemen und Gaumen (von den Fäerinseln).

Feld- und Gartenprodukte:

Saatkorn, Gerste	}	verbesserte dänische Saat.
— Hafer		
— Roggen		
— Weizen		

Mühlkorn, Weizen und Roggen.

Malzgerste, zweireihig und sechsreihig.

Hafergrütze, geschwefelt und ungeschwefelt.

Hülsenfrucht, besonders Wicke von Lyngby.

Wintererbsen.

Lupinen, blaue und gelbe.

Heu, sowohl Acker- wie Wiesenheu.

Stroh (und Strohwaren).

Kartoffeln, sowohl Saat- wie Speisekartoffeln.

Gelberüben.

(Porrée) Lauch.

Sellerie.

Erbsen.

Weiskohl.

Blumenkohl.

Rothkohl.

Rabarber.

Getriebene Erdbeeren.

Tomaten.

Getriebene Trauben.

Getrocknetes und eingemachtes Gemüse.

Baumobst, frisches und eingemachtes.

Strauchobst, frisches und eingemachtes.

Fruchtpulp.

Fruchtsaft.

Baumwolle	}	aus Dänisch Westindien.
Sisalhampf		

Samen Baumschuleartikeln u. s. w.:**A. Grassamen.**

Hundegras (<i>Dactylis glomerata</i>)	}	zum Teil verbesserte dänische Saat.
Wiesenschwindel (<i>Festuca pratensis</i>)		
Italienisches Raigras (<i>Lolium multo- florum</i>)		

Gewöhnliches Raigras (<i>Lolium perenne</i>)	}	zum Teil verbesserte dänische Saat.
Timotheusgras (<i>Phleum pratense</i>)		
Acker-Trespe (<i>Bromus arvensis</i>)		
Gewöhnliches Viehgras (<i>Poa trivialis</i>)		
Fromental (Französisches Raigras) (<i>Avena elatior</i>).		
Wiesen-Fuchsschwanz (<i>Alopecurus pratensis</i>).		
Samtgras (<i>Holcus lanatus</i>)).		

B. *Knollenfruchtsamen:*

Kohlrübe (<i>Brassica Napus rapifera</i>)	}	verbesserte dänische Saat.
Turnips (<i>Brassica campestris rapifera</i>)		
Runkelrübe (<i>Beta vulgaris</i>)		
Gelberübe (<i>Daucus carota</i>)		

C. *Gartensamen:*

Blumenkohl (<i>Brassica oleracea botrytis</i>)	}	verbesserte dänische Saat.
Weiskohl, <i>Brassica oleracea capitata alba</i>)		

D. *Handelspflanzen u. a.:*

Kümmel (*Carum Carvi*).
 Gelber Senf (*Sinapis alba*).
 Brauner Senf (*Sinapis nigra*).
 Spark (*Spergula sp.*).
 Maiglöckchen, getriebene und Keime.
 Topfsyringen.
 Abgeschnittene Blumen.

E. *Waldsamen, weiter*

Baumwollsamem (*Gossypium sp.*) sowie Madeiranzwiebel aus Dänisch Westindien.
 Planzschulenartikeln.

Verschiedene Speise- und Trinkwaren:

Margarine in Dosen.
 Pflanzenfett.
 Chocolate.
 Cacao.

Rüben-Rohzucker.
 Rohrzucker aus Dänisch Westindien.
 Zuckerwaren.
 Biscuits.
 Kolonialwaren.
 Schiffsbrot.
 Bier.
 Malzpräparate.
 Aquavit.
 Cherry Cordial u. a. Liköre.
 Bayrum }
 Rum } aus Dänisch Westindien.
 Punsch.
 Fruchtweine.
 Mineralwasser.

Baumaterialien u. s. w.:

Zement.
 Moler-Ziegel.
 Mauerziegel.
 Kalksandsteine.
 Kalkstein.
 Gebrannter Kalk.
 Dachziegel.
 Bodenfliesen.
 Glasierte Wandfliesen.
 Röhren.
 Feuerfeste Steine.
 Kaolin.
 Feuerfester Ton.
 Granit (Pflastersteine, roher und zugehauener Granit für Bauzweche).
 Rohkreide.
 Schlämmkreide.
 Dachpappe.
 Dachpapter.
 Icopal.

Holz und Holzwaren u. s. w.:

Transportable Holz-Pavillons.
 Kontormöbeln.
 Gartenmöbeln.
 Schulmöbeln.
 Chaiselongue-Gestell.
 Sophaböden.
 Turnapparate.
 Schuhleisten.
 Oberledermodelle.
 Holzschuhe.
 Holzpantoffeln und Holzsohlen.
 Sitze für W. C.
 Stäbe aus Buchenholz für Butterfässer.
 Knebelhölzer für Packete.
 Kleiderhalter.
 Zeugklammern.
 Türe.
 Fenster.
 Beschläge für Bauten.
 Paneel (Getäfel).
 Hohlkehlleisten.
 Rahmenleisten.
 Türgriffe.
 Planken von Buchenholz.
 — - Eichenholz.
 — - Mahagoniholz.
 Eichenplanken für Schiffsbau.
 Furnier von Buchenholz.
 — - Eichenholz.
 — - Pappelholz.
 — - Birkenholz.
 — - Mahagoniholz.
 — - Nussbaum- und Teakholz.
 Korkplatten.

Häute, Felle u. s. w.:

Weisse Kalbsfelle.
 Gesalzene Kalbsfelle.

Gesalzene Schafsfelle von Island und Faerinseln.
 Robben und Seehundfelle von Island, Grönland
 und Faerinseln.

Walrosshäute.	} von Grönland.
Fuchspelze (blaue, weisse)	
Eisbärenfelle	
Knochen Klauen (Horn).	
Pferde-, Kuh- und Schweinehaare.	
Wolle.	
Wolle von Island und Faerinseln.	

Leder und Lederwaren:

Unterleder.
 Oberleder.
 Kromgegerbtes Oberleder.
 Handschuhleder.
 Häute für Buchbinderei.
 Schuhwerk.
 Sportsschuhwerk.
 Sandalen.
 Handschuhe.
 Lederjacken.
 Lederanzüge (Automobilanzüge).
 Lackierte Kalbshäute.
 — Kuhhäute.
 — gespaltete Kuhhäute.

Schiffe und Schiffbau:

Schiffe.
 Dampfmaschinen für Schiffsgebrauch.
 Kessel.
 Marine Motore für Benzin, Petroleum und Rohöl.
 Dieselmotore für Schiffsgebrauch.
 Stahlachsen für Schiffsgebrauch.
 Hebekräne.
 Schiffspumpen.
 Anker.

Maschinen-, Metal- und Eisenindustrie:

Dampfmaschinen.
 Dampfkessel.
 Economisser.
 Ueberhitzer.
 Automatische Unterschubfeuerungen für Dampfkesseln.
 Apparate für künstliche Zusanlagen.
 Kohlenstaubfeuerungsanlagen.
 Schnellfilter-Anlagen.
 Wasserreinigungsapparate.

Dieselmotore für Elektrizitätswerke und Fabriksgebrauch.

Motore, stationäre und transportable, für Benzin, Petroleum, Rohöl, Leucht- und Sauegas.

Petroleumslokomobile.

Petroleumslokomotive.

Saugegasanlagen.

Windmotore.

Automobile	{	Luksuswagen.
		Lastwagen.
		Chassis.

Maschinen für Bäckereien.

Baggermaschinen.

Becherwerke.

Beschläge für Gebäude.

Betonmischmaschinen.

Blechdosen und Blecharbeiten.

Böttchereimaschinen.

Brauereianlagen (Reinigungs-, Spül-, Abzapf- und Zupropfmaschinen).

Pechapparate.

Flaschenschliesser.

Flaschenschliesmaschinen.

Flaschen-Etikettierungsmaschinen.

Kupferschmiedarbeiten für Brauereianlagen.

- Maschinen für Buchbinderei.
 — - Buchdruckerei.
 Maschinen für Dachziegelfabriken (siehe Ziegeleianlagen).
 Desinfectionsöfen.
 Desintegratoren.
 Vermahlungsmaschinen für Düngerkalk.
 Einhegungsdraht.
 Eisenbahnwagen.
 Eismaschinen.
 Eiszerkleinerungsmaschinen.
 Elevatoren, Becherwerke.
 Emaillierte Waren, Töpfe u. s. w.
 Vermahlungsmaschinen und Anreicherungsrichtungen für Ertz:
 Vermahlungsmaschinen.
 Öfen zum Rösten u. Agglomerieren von Feinerz.
 Fahrräder, Fahrradpumpen und Fittings.
 Maschinen für die Fayence- und Porzellanfabrikation.
 Maschinen zur Herstellung feuerfester Steine (siehe Ziegeleianlagen).
 Fördervorrichtungen (Schnecken, Becherwerke, Rüttelrinnen, Förderbänder, Förderrohre).
 Gusseisen (Öfen, Herden u. s. w.).
 Hebemaschinen.
 Maschinen für Holzbearbeitung.
 Hufeisen.
 Hufeisennägel.
 Maschinen zur Herstellung von Hufeisen.
 Kalkwerksanlagen:
 Ringöfen, Schachtöfen, Rotieröfen.
 Vermahlungsmaschinen.
 (Siehe »Zementfabrikanlagen«).
 Maschinen für Kaolinschlammereien.
 — - keramische Fabriken.
 Kohlenlöschungsapparate.
 Kollergänge.
 Kominore (Kugelmühlen).

Kompressoren.
 Kranen.
 Kühlmaschinen.
 Kugelmühlen.
 Kupferschmiedearbeit für Spiritusfabriken,
 Brauereien und wissenschaftliche Labora-
 torien.
 Lampen und Lampenteile für Öl und Elektrizität.
 Landwirtschaftliche Maschinen und Gerätschaften:
 Dreschmaschinen.
 Pflüge.
 Eggen.
 Schrotmühlen.
 Ringwalzen.
 Kultivatoren.
 Yauchepumpen.
 Yauchezerstreuer.
 Kartoffelpflüge.
 Reihensähmaschinen.
 Breitsähmaschinen.
 Samensähmaschinen.
 Rübensähmaschinen.
 Göpel.
 Windfegen (Putzemühlen).
 Trieure.
 Strohpressen.
 Strohbinden.
 Strohelevatoren.
 Walzwerke für Korn.
 Dreschwerke für Motorkraft, Pferdekraft und
 Handkraft.
 Häcksel-Maschinen (Futterschneidemaschinen).
 Ölkuchen-Brecher.
 Rüben-Quetschmaschinen (Rübenschneider)
 Rübenschneidemaschinen.
 Kartoffelschneidemaschinen.
 Mahlgänge.
 Maschinen für Margarinefabriken.
 Milchmaschinen.

Molkerei-Anlage und -Maschinen:

Kleine komplette Anlage für eine tägliche
Milchmenge von 500—2000 Liter Milch.

Milchmaschinen.
Separatoren.
Milchvorwärmer.
Pasteurisierapparate.
Regenerativerhitzer.
Kühlapparate.
Eismaschinen.
Eiszerkleinerungsmaschinen.
Sterilisationsmaschinen.
Rahmreifer.
Metallstempelpumpen.
Ventillose Pumpen.
Rotierende Pumpen.
Pumpen mit Dampfmotor.
Wasserpumpen.
Speisepumpen.
Speisewasser-Vorwärmer.
Ölseparatoren.
Vollmilchswagen.
Rückgabewagen.
Butterwagen.
Milchprüfungsapparate.
Säurekochapparate.
Butterfertiger.
Rahmsäuerungs-bassins.
Hydraulische Hebeapparate.
Milchbassins.
Buttermaschinen.
Butterknetmaschinen.
Käsepressen.
Käseformen.
Käsemesser.
Käsewannen.
Kasein Rührer.
Rahmtonnen.
Milchkannen.
Bürstenbinderarbeit für Meiereien.

Mörtelmaschinen.

Maschinen für die Munitionsfabrikation:

Hydraulische Pressen, Pumpen und Akkumulatoren.

Spezialmaschinen für die Bearbeitung von Geschossen, Hülsen und Zündern für Kanonen.

Spezialmaschinen für die Fabrikation von Hülsen und Projektilen für Handfeuerwaffen.

Hydraulische Pressen etc. für Baumwolle und Ölkuchen.

Packvorrichtungen für Fässer und Säcke.

Papiertütenmaschinen.

Maschinen zur Herstellung der Rohmasse für die Fayence- und Porzellanfabrikation.

Radiatoren.

Rekühlbüchsen.

Rohrmühlen.

Elektrische- und Maschinenrollen.

Maschinen für Schamottewarenfabriken (siehe Ziegeleianlagen).

Maschinen für Schlachtereien und Wurstfabriken mit dazugehörenden Destruktions-, Futter- und Dünganlagen.

Seugöfen für Schweine.

Schabmaschinen für Schweine.

Maschine für Sterilisationsanstalten.

Schmierapparate.

Siebmaschinen.

Siloanlagen.

Spritzfabrikanlagen (Kupferschmiedearbeit).

Stahlzäune (Stacheldraht, Zaundraht).

Steinbrecher.

Steindruckereimaschinen.

Transmissionen.

Tramwaywagen.

Trockenanlagen.

Vacuum-Pumpen.

Ventilatoren.

Vermahlungsmaschinen.

Wagen, gewöhnliche und automatische.
 Wärmeapparate für Gebäude.
 Maschinen für Waschanstalten.
 Revolvermaschinen, Drehbänke und sonstige
 Werkzeugmaschinen für Metallbearbeitung.
 Zementfabrikanlagen.
 Baggermaschinen.
 Schlammereimaschinen.
 Schlammumpen.
 Trockentürme.
 Trockentrommeln.
 Vermahlungsmaschinen (Steinbrecher, Walz-
 werke, Mahlgänge, Kominore, Rohrmühlen
 u. s. w.).
 Messvorrichtungen.
 Automatische Waagen.
 Rotieröfen, Schachtöfen.
 Kohlenstaubfeuerungsanlagen.
 Fördervorrichtungen (Schnecken, Becherwerke,
 Rüttelrinnen, Förderbänder, Förderrohre).
 Siloanlagen.
 Böttchereimaschinen.
 Exilore (Packvorrichtungen für Fässer und
 Säcke).
 Entstaubungsvorrichtungen.
 Ventilatoren.
 Maschinen für Zementwarenfabriken.
 Zerkleinerungsmaschinen.
 Zeugreinigungsmaschinen.
 Ziegeleianlagen:
 Baggermaschinen.
 Aufzugwinden.
 Schlammereimaschinen.
 Vortonschneider.
 Walzwerke.
 Ziegelpressen.
 Abschneidevorrichtungen.
 Trockenanlagen.
 Elevatoren und Senkfahrstühle.

Ringöfen.
 Rohrpressen.
 Walzenpressen.
 Dachziegelpressen.
 Glasurmühlen u. s. w.

Elektrische Maschinen und Apparate u. s. w.:

Elektrische Motore.
 Dynamomaschinen.
 Automatische Elevatoren.
 Telegraphapparate.
 Telephonapparate.
 Telephone.
 Apparate für drathlosen Telegraph und Telephon
 (System Poulsen).
 Trockenelemente.
 Bühnenregulator für Theaterbeleuchtung.
 Kommandoapparate für Kriegsschiffe.
 Widerstände, Kontrollen.
 Galvanische Apparate.
 Schalter.
 Tumblerschalter.
 Zählerbretter mit Kasten für Ausschlussklemmen.
 Sicherungen.
 Kabelkasten.
 Kabelarmatur.
 Elektrische Kabeln und Leitungen.
 Stahlröhre für elektrische Installation.
 Fittings für elektrische Installation.
 Elektrische Kronen- und Lampenhalter.

Werkzeug und Gerätschaften:

Gartengerätschaften (Rechen, Schaufeleisen, Gartenscheren).
 Feldgerätschaften (Schaufeln, Spaten, Mistgabeln, Heugabeln, Rübenhacken).
 Beile (Äxte).
 Hammer (Schmiede-, Steinhammer, Hammer für Maurer und Zimmerleute u. s. w.).

Brotmesser, Fischmesser, Schlachtermesser u. s. w.
 Maurerkellen.
 Stanzmesser.
 Gewindebohrer.
 Schneidekluppen.
 Spannfutter.

Kunstindustrie:

Porzellan.
 Fayence.
 Steinzeug.
 Töpferwaren und Tonwaren.
 Terracotten.
 Goldschmiedearbeit.
 Elektropletwaren.
 Möbeln.
 Buchbinderarbeit.
 Klaviere.
 Orgel-Harmoniums.

Kemische und technische Waren, Öl u. s. w.:

Kohlenpapier (Carbon-Papier) für Schreibmaschinen u. a.
 Kopier-Apparate.
 Bleistifte.
 Papier und Pappe.
 Sicherheits-Streichhölzer.
 Kryolit.
 Apothekerwaren.
 Chemikalien.
 Butterfarbe.
 Käselab u. a.
 Käsefarbe.
 Hefe.
 Senfmehl.
 Schwefelsaures Ammoniak.
 Fließendes Ammoniak.
 Ammoniakwasser.
 Kohlensäure.

Schwefelsäure u. s. w.
 Salpetersäure.
 Glyzerin und Glyzerinwasser.
 Spiritus für technischen Gebrauch.
 Fuselbranntwein und andere Alkoholarten.
 Parfume.
 Oleomargarine, premier jus.
 Compound lard.
 Kokosöl.
 Palmenöl.
 Sesamöl.
 Arachidöl.
 Leinöl.
 Rapsöl.
 Cotton-Bean-Öl.
 Toilettenseifen.
 Weiche Seifen.
 Waschpulver.
 Soda.
 Lichter.
 Knochenfett.
 Marköl.
 Wagenschmiere.
 Schmieröl.
 Schwarze Wichse.
 Schuherême.
 Packfarben.

 Teer.
 Thran.
 Seehundsthran von Grönland (Dreikronen-Thran).
 Meerkalbsthran.
 Verschiedene Thransorten.

 Ölkuchen (Erdnuss-, Raps-, Hanfsamen-, Lein-
 samen-, Sonnenblumen-, Sesam- und Soya-
 kuchen).
 Melassefutter.
 Fliessende Melasse.

Gemischtes Futter (Schweinefutter, Hühnerfutter,
Hundekikis).

Kleie.

Fleischmehl.

Blutmehl.

Superfosfat.

Düngerkalk und -kreide.

Knochenmehl.

Hornmehl.

Walfischbein.

Walfischbeinmehl.

Walfischbarte

Kraftfutter von Walfischfleisch

Guano von Walfischfleisch und

Walfischabfall

} von den
Faerinseln.

Tabak:

Cigarren.

Cigaretten.

Rauchtabak.

Kautabak.

Tauwerk:

Tauwerk von Hanf, Manila.

Stahldraht zum Schiffsgebrauch.

Verschiedenes:

Abfallstoffe (Lumpen, Knochen, altes Eisen, altes Gummi, altes Tauwerk).

Darmpräparate.

Eiderdaunen von Island, Grönland und den Faerinseln.

Fahrradmanteln und -schläuche.

Federn und Daunen.

Feuersteinkugeln.

Fischnetze und -garn.

Glaswaren (Flaschen).

Gummiwaren, technische und chirurgische.

Kinematografische Films.
Korbmacherarbeiten.
Korkpropfen.
Leim.
Leimfett.
Schuhzeug.
Seegras.
Strohband und Matten.
Treibriemen.
Trikotage.
Watte.
Botanische, zoologische und geografische Wand-
tafeln.
Anschauungsbilder.



