

Denne fil er downloadet fra
Danmarks Tekniske Kulturarv
www.tekniskkulturarv.dk

Danmarks Tekniske Kulturarv drives af DTU Bibliotek og indeholder scannede bøger og fotografier fra bibliotekets historiske samling.

Rettigheder

Du kan læse mere om, hvordan du må bruge filen, på *www.tekniskkulturarv.dk/about*

Er du i tvivl om brug af værker, bøger, fotografier og tekster fra siden, er du velkommen til at sende en mail til *tekniskkulturarv@dtu.dk*

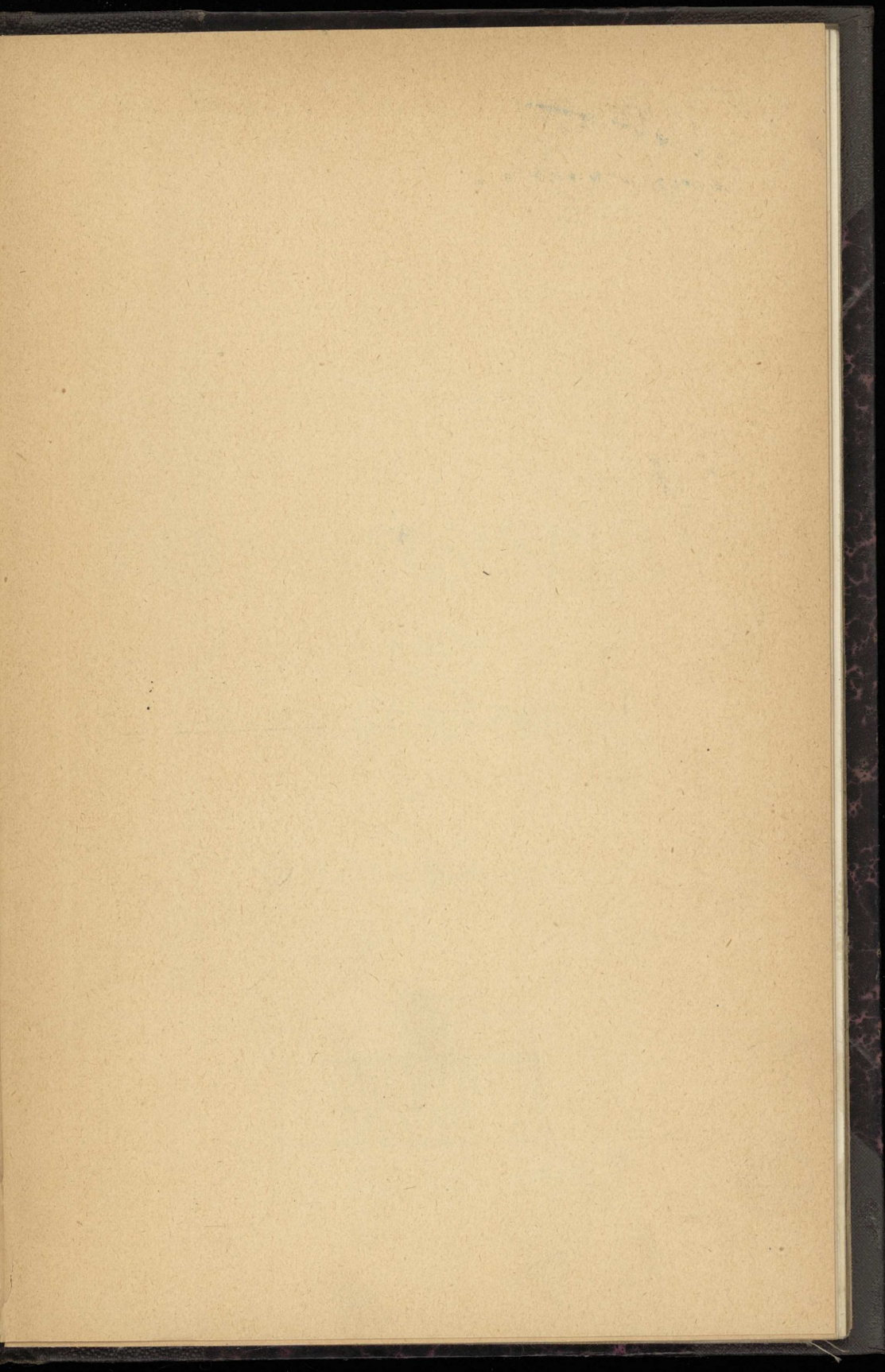
Ambt og Kampmann,
Bebyggelsesplan
for en Del af
Marselisborg Grund.

INDUSTRI-
FORENINGEN.

~~259~~

72509

72509



56—32

*Se Industriforeningen
i København
se Forf.*

FORSLAG

TIL

BEBYGGELSESPLAN

FOR EN DEL AF

MARSELISBORG GRUND

VED

CH. AMBT OG KAMPMANN

—•••—
**INDUSTRI-
FORENINGEN.**

København 1898.

Til

Aarhus Byraad.

Den Opgave, at planlægge en Udvidelse af en By, selv om Terrainets Omfang er temmelig nøje afstukket, kræver selvfølgelig et ikke ringe Hensyn til den allerede bestaaende By, baade fordi der maa tilstræbes *de bedst mulige Forbindelser med den gamle By*, og fordi der maa skues tilbørligt ud i Fremtiden med *Hensyn til Byens Udvidelse* og sandsynlige Forandringer ogsaa *paa andre Kanter* end just den, hvor der specielt skal lægges Plan til den nye Bydel. Det har derfor været nødvendigt med alle til Raadighed staaende Kaart og Oplysninger at samle et Oversigtskaart over den nuværende By og herpaa at indlægge de planlagte eller foresaaende Jernbaneudvidelser, Gadeanlæg og eventuelle Havneudvidelser, forinden der kunde tages fat paa den egenlige Opgave. Da dette Forarbejde har været ret vanskeligt og besværligt, maa det undskyldes os, at der er hengaaet saa lang Tid, før vore Udtalelser fremkomme.

Forinden der nærmere gjøres Rede for Grundtankerne i det udarbejdede Udkast til Bebyggelse af et Parti af Marselisborg Jorder, turde det være rettest først at fremsætte nogle almindelige Synspunkter for de Fordringer, der maa stilles til Planen for en Byudvidelse, foruden de allerede omtalte Krav til Forbindelserne med den gamle By.

Det er klart, at Maalet for et Forslag til en Byudvidelse maa være det, at tilvejebringe Pladser for Boliger for de forskellige Dele af Befolkningen, saaledes at der skaffes dem saa gode Vilkaar som muligt for deres forskellige Behov, ikke blot rent materielt set, men ogsaa saaledes, at visse aandelige Behov og Samfundskrav tilfredsstilles, dels ved at varetage æstetiske Hensyn og dels ved at tilvejebringe passende Pladser for de offentlige Bygninger, der høre med, for at en By kan opfylde sine Funktioner.

Byplanen maa derfor være noget mere end en Samling Byggecarréer, opstillede efter en eller anden geometrisk Form, og udviklet efter det bekjendte Skema: et System af Radial-, Ring- og Diagonalgader, hvis Mellemrum udfyldes af Byggecarréer, og hvor man hist og her ved at udelade en enkelt Carré, søger at frembringe Torve eller, hvor flere end to Gader skjære hinanden, indlægger en cirkelformet eller mangesidet Udvidelse af Gadearealet med saa geometrisk regelmæssig Form som muligt, i den Tanke herved at have projekteret en Plads.

Denne Methode, der navnlig er fremkommen ved daarlig Efterligning af Pariserforbilleder uden at raade over de mange prægtige Bygninger og Monumenter, som Paris frembød, er desværre nutildags ret almindelig, og er i og for sig meget let at anvende, da den egentlig kun bliver en Slags geometrisk Konstruktion, tilmed en ret taknemmelig, fordi den derved fremkommende Plan i Lægmands Øjne paa Papiret seer saa ordenlig og pæn ud med sine mange rette Vinkler, regelmæssige Figurer og stjerneformede Billeder ved Gadeskæringerne.

Naar det imidlertid maa siges, at man ikke kan blive staaende ved en Løsning af denne Art, er Grunden den, at den regelmæssige Grundplan i Virkeligheden, o: naar Husene ere byggede og Gaderne anlagte, aldeles ikke kan overses eller træde frem undtagen i Fugleperspektiv, og derfor er uden virkelig Betydning, samt fordi en saadan Plan med sine mange lange retlinede Gader tilvejebringer et saadant Indtryk af Kjedsommelighed og Ensformighed, at man ikke med Glæde søger sig

Boliger i en saadan Bydel og kun tyer derhen, naar ingen andre Boliger kunne faas. Dette kjedsommelige Indtryk forstærkes yderligere ved den moderne Byggemaade med sine omtrent lige høje Huse og glatte Facader, og et forfriskende Indtryk af Mangfoldighed og Afveksling er næsten paa Forhaand udelukket. Mangen en paa Papiret vellykket Stjernefigur eller regelmæssig Mangekant vil i Virkeligheden blive en uhyggelig Parodi paa en Plads, naar ikke Bebyggelsen omkring den bestaar af Bygninger, der med Hensyn til Stil og Dimensioner ere ensartede. Ikke altid opstaar der ved en regelmæssig Ottekant en Amalienborg Plads. Selv om endda Bebyggelsen falder nogenlunde godt ud, vil ofte en saadan lille Plads, hvor mange Færdselslinier skære hinanden, blive ret uhyggelig paa Grund af den Utryghedsfølelse, der følger med den krydsende Færdsel, saa at der mangler Ro til at betragte de mulige Fordele med den regelmæssige Bebyggelse. Stjerneformede Gadesammenskæringer bør derfor helst undgaas. Det maa jo ogsaa erindres, at man ved Planlægningen ikke alene maa tænke paa Gadelinierne i Grundplan, men man maa i Fantasien tænke sig Husenes Virkning, som de ville komme til at staa, naar de ere byggede op efter Grundplanen. Med andre Ord det Standrids, der foruden Plantegningen hører med til at anskueliggjøre ethvert Bygværk, maa under Projekteringen af en By stadig være i Tankerne, og om fornødent tegnes i Perspektiv eller lodret Billede til nærmere Klargjørelse.

Dertil kommer, at selvfølgelig ogsaa Terrainets Højdeforhold og Beliggenhed stadig maa paaagtes, ikke alene med Blikket rettet paa Muligheden af Gjennemførelse af Sporforbindelser og desl. eller paa Indskrænkning af det for Vej anlægene fornødne Jordarbejde, og paa Vandafledningen, men ogsaa med aabent Øje for at udnytte de Muligheder, der foreligge med Hensyn til at værne om smukke Udsigter, skabe Recreationssteder, Beplantninger, Parkanlæg o. lign. Foranstaltninger, der tilsammen bidrage til, at Befolkningen kan befinde sig vel. De fleste tage jo ved Valget af en Bolig Hensyn til alle disse Ting, og selv om de betinge visse Udgifter og Offre

af Grundareal, er det et stort Spørgsmaal, om ikke saadanne Offre i Virkeligheden lønne sig gennem vedkommende Bydels derved forøgede Tilløkkelse.

Ogsaa disse Hensyn forhindre en skematisk Behandling af Planen.

I de almindelige Gader kommer selvfølgelig Udseendet i høj Grad til at bero paa de Bygninger, der opføres ved dem. Ønskeligt er det jo, om man kan faa noget af det livlige Billede frem, som Gaderne i gamle Bydele frembyde netop paa Grund af de Uregelmæssigheder, som Krumninger i Gadelinierne, forskjellig Højde i Bygningerne, Gavlpartier og Fremspring i Facaderne, som Karnapper, fritstillede Trapper o. desl. frembringe. Naar der i moderne Bydele forekommer lidet eller intet af alt dette, skriver det sig vel fra de stramt afstukne glatte Byggeflugter, og Ønsket om at udnytte Grunden til det yderste, saavidt Byggelove og Vedtægter tilstede. Hvor imidlertid Kommunen, saaledes som ved Marselisborg, selv er Ejer af hele det Areal, der bliver at bebygge, kan den dog bøde noget herpaa ved ad ren privatretlig Vej at sikkre sig visse Indskrænkninger i Bebyggelsen, eller ved at give de Byggende visse Indrømmelser. Det er jo saaledes muligt at tilstede, at en vis Bredde af Gadearealet maa anvendes til Fremspring, Fritrætter, Buegange og deslige, naar Tegningen til Bygningen giver Anledning til en saadan Indrømmelse, altsaa naar der virkelig naaes noget derved i kunstnerisk Henseende; eller det kan betinges, at der i visse Gader paa en eller begge Sider skal anlægges Forhaver af ikke altfor ringe Bredde mellem Gaden og Husene. Man kan dernæst foreskrive hvormange Beboelseslag, der højst maa bygges over hinanden uden at bestemme nogen Maximumshøjde. Der vil da blive bygget med forskjellige Etagehøjder, hvilket allerede bidrager til, at Bygningernes Silhuet mod Luften ikke kommer til at danne de bekjendte kjedelige lange, omtrent rette Linier langs med Gesimserne. Dernæst kan man gjøre Undtagelse for Gavlpartier, der hæve sig højere, naar de ved deres Udseende

og kunstneriske Behandling gjøre sig fortjente dertil. Endelig var det jo muligt at præmiere hvert Aar enkelte af de bedste af de i Aarets Løb opførte Bygninger.

Ved alle saadanne Midler er det altsaa muligt at bidrage til at faa noget bedre frem end sædvanligt, alt forudsat, at Bedømmelsen sker af virkelig Sagkyndige.

Men ogsaa Gadeplanen kan bidrage sit til at modvirke de moderne Bydeles kjedsommelige og nøgterne Præg. Man kan saaledes undgaa at anvende altfor lange snorlige Gadeflugter, og hellere, hvor lang Udstrækning er nødvendig, ty til svage Krumninger, der jo ikke forøge Vejlængderne nævneværdigt, og alligevel bryder der monotone Præg derved, at man fra et enkelt Punkt kan overse en længere Strækning af den konkave Side af Gaden. Ogsaa ved at forme heldende Gaders Længdeprofiler saaledes, at de blive konkave, kan frembringes god Virkning i samme Henseende.

I visse Tilfælde er ogsaa en varierende Bredde af Gaden heller ikke at foragte.

Bliver Gadedraget for langt, kan man bøde herpaa ved paa passende Sted, f. Ex. ved en Plads, at forskyde Fortsættelsen af Gaden noget til Siden, saaledes at de to Dele af Gaden ikke komme til at danne en direkte Forlængelse af hinanden. Hvor en slig Forskydning finder Sted, afsluttes Gadesperspektivet altsaa med Synet af en Bygning, der da selvfølgelig helst maa høre til de bedre, hvorfor saadanne Byggepladser helst bør forbeholdes til en eller anden offentlig Bygning.

Overhovedet bør de offentlige Bygninger fortrinsvis være beliggende ved de aabne Pladser. Ikke saaledes som det desværre saa ofte sker, (særlig med de nyere Kirker), at man lægger saadanne Bygninger frit ud midt paa en Plads eller midt i en Færdselslinie (paa Præsenterbakke) med stort aabent Rum udenom, men derimod langt hellere saaledes, at de komme til at indramme Pladserne, der da ligesom i gamle Byer kunne blive Byernes Stadsestuere. I alt Fald bør dette gjælde enkelte af Pladserne, og der bør derfor anvendes Umage for at forme

disse saaledes, at de blive tjenlige til at fyldestgjøre en saadan Opgave.

Ikke uden Grund sammenligner man en saadan Plads med en Sal. De bedste, der findes bl. a. i Italien, gøre netop et saadant salsagtigt festligt Indtryk; og dette ligger ofte ikke alene i den kunstneriske Værdi af de Bygninger, der begrænse Pladsen, men ligesaa vel deri, at de danne *sluttde Rum*, og med Hensyn til Dimensioner og Indføringen af de udgaaende Gader af sig selv give gode Synspunkter for de enkelte Bygninger og frembyde afsluttede Billeder. De bør derfor ikke formes som de oftnævnte Stjernepladser, hvor Blikket, hvorhen man vender sig, møder Synet af endeløse Gader, hvilket giver samme uhyggelige Indtryk som en Sal, i hvilken Væggene delvis ere slaaede ud. De begrænsende Bygninger mellem de radielt udstraalende Gader staa der snarest som en Slags Coullisser end som virkelige Begrænsninger for Pladsens Rum.

En godt indrettet Plads behøver desuden ingenlunde at være geometrisk regulær. Hvor mange ypperlige Pladser findes ikke i ældre Byer, som endda ere meget uregelmæssige, uden at det bemærkes. Af stor Virkning er det, naar man indfører Gaderne paa Pladsen paa en saadan Maade, at Blikket fra en Gade ind paa Pladsen som Regel møder en Bygning og ikke Forlængelsen af samme Gade. Hvis dette imidlertid vanskelig kan udføres, vil en Portbue over Gaden tæt ved dens Indføring eller et Par Søjler, Piller eller desl. ogsaa kunne løse Problemet, at give Pladsen den tilbørlige Afsluttedhed i Rummet.

Der kunde endnu være mange Hensyn at pøge paa, som bør fyldestgøres af en god Byplan, og mange Mider at anføre, hvorved der trods det moderne Livs forandrede Vilkaar og Skikke kan frembringes noget af den maleriske Virkning, som man med Rette glæder sig over i Fortidens Byer og som man sikkert altfor lidt har havt Blik for eller har forsaaet at frembringe i Nutidens Byer. For dog ikke at komme for vidt i disse almindelige Betragtninger, skal der endnu blot gjøres opmærksom paa, at Planen til en By selvfølgelig ogsaa bør an vise

Steder for Mindesmærker, Vandspring, Kiosker, Flagstænger og lignende Decorationer, der ligesom høre med til Pladsernes „Møblement“.

I den os forelagte Plan have vi paa forskellige Punkter følt Savnet af Varetagelsen af de i det Foregaaende skizzerede Principper for den Kunst at bygge en Stad, som vi have Tro paa; og med al Anerkendelse af det i Planen nedlagte omhyggelige Arbejde, have vi dog ikke formaaet ved Ændringer hist og her at bringe den i Samklang med vore Anskuelser. Vi have derfor foretrukket selv at udarbejde et Udkast, og er det maaske end ikke helt lykkedes at varetage alle Hensyn, er det vort Haab, at det dog kan danne et godt og brugbart Grundlag for det nye Aarhus, der skal opstaa paa Marselisborg Grund.

Vi have først søgt at klare os hvilke forskellige Behov, den nye Bydel skal skaffe Plads for, idet det næppe er godt og tilfredsstillende blot at fremstille Byggekarréer og saa, eftersom Kjøbere viser sig, at lægge Landsteder, Fabrikker, borgerlige Bygninger og Arbejderboliger imellem hverandre. Den ene Art Bebyggelse vil ikke passe sammen med den anden, men de ville indbyrdes genere hinanden til liden Gavn og Glæde for Beboerne.

Selv om naturligvis en klart adskilt Deling af Bebyggelsen i de nævnte Arter i Virkeligheden ikke helt kan og neppe heller bør finde Sted, er det dog som nævnt nødvendigt at forudsætte i Hovedtrækkene en saadan Deling.

Vi ere da gaaede ud fra, at den projekterede Godsbanegaard faar den foreløbigt vedtagne Plads i Mølleengen, mod Vest begrændset af Hammelbanen. Det er da naturligt at for-

udsætte, at Terrainet mellem sidstnævnte og Aaen anvendes til et *Fabrikskvarter*, der let vil kunne faa den fornødne umiddelbare Forbindelse med Jernbanen og derigjennem med Havnen. Terrainet er desuden saa afsides beliggende, at Fabrikkerne ikke ved Larm og Røg ville forulempe nærliggende Bebyggelse. Ligesom i den os forelagte Bebyggelsesplan gaa vi ud fra, at der en Gang i Tiden desuden bliver ført en Bane udenom Marselisborgbyen til Havnen, hvorfor vi udenfor Gasværket og Slagtehusene have skizzeret en mulig Udvidelse af Havnen med tilhørende Landdannelse, der ligeledes vil kunne optage Lagere og industrielle Anlæg. Der forekommer os imidlertid ingen Grund til just at lægge den nævnte Omfangsbane forsænket i en Boulevard. Dette vil baade volde unødigt stor Bekostning, og vil sikkert fortrædige de Omboende. Det er en Løsning, der kan være nødvendig f. Ex i Kjøbenhavn, men den er sikkert ikke just at eftertrægte. Vi have derfor tænkt os Banen udført i almindelig Gjennemskæring og lagt udenfor den egentlige Bebyggelse. Omfanget af Landdannelsen ved Havneudvidelsen maa vi varmt anbefale at begrænde saaledes, at den ikke kommer til at strække sig længere mod Syd end antaget paa vort Udkast, ligesom vi vilde betragte det som Synd og Skam, om man afgravede det høje Terrain mellem Marselisborg Allé og Stranden for at vinde Fyld eller for her at bygge Fabrikker og Pakhuse. Det er sagt os, at en saadan Udvej vilde blive betragtet som den i Øjeblikket lettest overkommelige til at skaffe Fabriksplads — men vi betvivle ganske Rigtigheden heraf, fordi den af os anviste Plads ved Aaen mindst er ligesaa let disponibel og strax kan faa Sporforbindelse, ogsaa inden den nye Godsbanegaard anlægges. Ligeledes vil der fra Aaen være let Adgang til Kondensationsvand. Det kan være, at Fyld noget billigere kan faas ved at afgrave Skrænten end ved at tilføre den andetsteds fra, eller vinde den ved Uddybning i Søen, men det vilde sikkert efter vor Overbevisning af Efterkommerne blive bedømt som en yderst beklagelig Fremfærd, der havde ødelagt et af de skjønneste Udsigtspunkter i Danmark,

og skaffet den nye Stadsdel et Naboskab, der ved sin Larm, Røg og Uro vilde bidrage sit til paa Forhaand at nedsætte dens Værdi og Tiltrækningskraft. Efter vor Mening bør Byen netop søge at bevare den Perle, som denne Skrænt er, og søge at udnytte den ved at tilvejebringe et Terrain til landlig Bebyggelse (*Villakvarter*) med skøn og sund Beliggenhed tæt op ad den gamle By, en Beliggenhed, som sikkert vil blive meget søgt, og som mangen en By vil misunde Aarhus; men selvfølgelig maa dette Terrain belægges med en effektiv og vedvarende Villa-Servitut.

Medens den bag Frederiksbjerg beliggende fremtidige Bydel tænkes benyttet til *almindelig borgerlig Bebyggelse*, vil vel den vestlige Del, særlig Vest for Skanderborgvejen, der ligger nærmest Godsbanegaarden og det projekterede Fabrikvarter ligge bekvemmest for *Arbejderboliger*.

Da denne Del af den fremtidige Bydel ligger temmelig fjernt fra Skoven, tænke vi os det kuperede Terrain tæt op imod den nuværende Jernbane benyttet til et *Parkanlæg*. Dets Form indbyder ganske særligt hertil. Andre Steder maa man ved Kunst med stor Bekostning tilvejebringe et saadant indskaaret bakket Terrain; her findes det af Naturen, og til Bebyggelse og Vejanlæg er det netop af samme Grund meget lidt egnet.

Som Lege- og Idrætsplads for Børn og unge Mennesker i den østlige Del af det Terrain, der tænkes bebygget, og i Frederiksbjerg, hvis Befolkning hidtil har haft Legeplads ved Stranden, hvilket jo fremtidig maa ophøre, foreslaa vi at anvende Wallensteins Skandse og den dertil stødende Sandgrav. Ved at omgives med nogen Beplantning, afreguleres og ved Anlæg af nogle Boldspilpladser, vil her kunne fremkomme en lun og vel egnet *offentlig Legeplads*.

Endelig skal det med Hensyn til de almindelige Dispositioner bemærkes, at det forekommer os, at et Parti af Terrainet mellem Marselisborg Skov og den fremtidige Omfangsbane

egner sig godt til at reserveres til *Kirkegaard*, saaledes som skizzeret paa Planen.

Efter at have paavist, hvorledes de forskjellige Dele af det til Byens Udvidelse udsete Terrain af Marselisborg i sine store Træk hensigtsmæssigt bør anvendes, skulle vi berøre Hovedforbindelseslinierne til dette Byterrain.

De nuværende Landeveje: *Skanderborgvejen* og *Hadsundsvejen* maa selvfølgelig sættes i intim Forbindelse med den nye By. Den sidstnævnte Vej maa ved Afgravning befries for den stejle Bakke ved Skrænten over Nicolaikilde og udvides i Bredde til ca. 40 Alen. Skanderborgvejen vilde ligeledes passende kunne faa en Bredde af 40 Alen i Byterrainet. Med den gamle By findes forøvrigt for Tiden kun Forbindelser ved Hjælp af Frederiks Allé og Marselisborg Allé. Den sidst nævnte har ikke videre Betydning, da den standser ved Jægergaardsvejen. Det samme gjælder den nærliggende *Forlængelse af Montanavej*, der tilmed er altfor smal. Af større Betydning vil selvfølgelig en *Fortsættelse af M. P. Bruns Gade* forbi St. Pauls Kirke være, men baade nævnte Gade som Opkørslen til den ad Banegaardsvej ere saa stejle, at de næppe kunne siges at være særlig egnede til Hovedadgangsveje. I saa Henseende har Frederiks Allé aabenbart langt bedre Betingelser, og muligvis ville disse med Tiden blive yderligere udviklede, naar der lægges en Diagonalforbindelse over den gamle Kirkegaard, omtrent fra Hjørnet af Søndergade og Sønder Allé til det modsatte Hjørne af Kirkegaarden. Syd for Banen fører Frederiks Allé imidlertid ud i en saadan Retning, at man kun ad Omveje vil kuene komme ind i Bydelen Syd for Frederiksberg. Vi anbefale derfor, at der ved *Gjennembrydning* etableres en *Forbindelse fra Broen over Jernbanen til St. Anna Gade og videre mod Syd gennem Amtssygehusets Grund*. Paa førstnævnte Sted maa Grunden kjøbes eller eksproprieres, medens der paa sidstnævnte Sted maa

kunne faas Grund ved Magelæg, der sikkrer Sygehuset imod direkte at blive begrændset af Byggegrunde paa Sydsiden.

Et andet Gjennembrud, der vel ikke er saa nødvendigt som det nys nævnte, men som vi dog ogsaa tillægge stor Betydning, have vi projekteret udgaaende fra *Frederiks Allé mod Syd ved Hjørnet af Ole Rømers Vej*.

Vi ere ikke blinde for, at disse Gennembrud kræve ret betydelige Udgifter; men efter mange og gentagne Overvejelser maa vi indstændig fastholde disse Forslag, idet det forekommer os utvivlsomt, at den nye Bydel ikke vil faa Trivsel og Grundværdi uden slige simple og direkte Forbindelser med den gamle By. Gennemførelsen af disse Forbindelser bør derfor ske *forinden* Grundene ved de udenfor projekterede Gader sælges.

Af Hensyn til Forbindelsen med den fremtidige Godsbanegaard og Hammelbanens Station bør man ogsaa være betænkt paa at *forlænge Læssøsgade* til Jernbanen, og at lade den stige saaledes, at den senere kan føres over paa en Viadukt, hvorefter den kan føres videre Øst om den nye Banegaard. I den modsatte Retning tænke vi os *Læssøsgade* forlænget som Grændse for det foreslaaede Parkanlæg i Retning mod Fiskerhuset.

Eftersom Byen udvider sig videre mod Vest vil det ogsaa blive nødvendigt at sikre en Forbindelse mellem de forskjellige opstaaende ydre Bydele ved Hjælp af en *Ringgade* — udgaaende fra Brendstrup Vej som Fortsættelse af Boulevarden i en Bue udenom Byen over Sporindmundingen til den paatænkte Godsbanegaard og over Hovedbanen, videre lidt Nord for Magdalene-møllen til den ene af Hovedadgangene til den af os antydede Kirkegaard og endelig parallelt med Omfangsbanen til Hadsundsvej. Den paa vort Udkast udeladte Strækning af Ringgaden mod Nordvest maa nærmere bestemmes efter Terrainforholdene og Ejendomsforholdene, hvorom vi savne Oplysninger. Der bør allerede ved den eventuelle Expropriationsforretning for Godsbanegaarden vaages over, at den Bakke, over hvis Ryg Ringgaden maa føres, ikke afgraves yderligere end Hensynet til Ringgadens Anlæg kræver.

Naar de paaviste Hovedforbindelser med Landet og den gamle By ere fastsatte, fremgaar den videre Udvikling af Planen af følgende Overvejelser. Det er naturligt, at man saavel fra Skanderborgvej som fra Hadsundsvej maa sørge for at anlægge Gader, der saa direkte som muligt føre ind i Hjertet af den nye By, og derfor maa udgaa i en skraa Retning fra de nævnte Veje. Hertil sigte Gaderne AB. og FE. Den sidste Retning er desuden bestemt derved, at der netop efter den findes *en særlig smuk Udsigtslinie*, der gaar over de fremspringende skovklædte Pynter i Marselisborg Skov; og for at denne Udsigt skal kunne fremtræde uden at blive altfor indskrænket, foreslaas Gadens Bredde udvidet ned imod Stranden til 80 Alen, medens den ved E kun bliver 30 Alen bred. De beplantede Partier paa denne Vej bør af Hensyn til Udsigten holdes ganske lave.

For ligesom at skaffe en bred Luftaare Adgang midt ind i Bebyggelsen mellem Jernbanen og Omfangsbanen foreslaas der anlagt en *bred Avenue* CEG. Langs med den vil naturligvis de bedste og kostbareste Grunde blive beliggende, der kunne give Anledning til Opførelsen af bedre Bygninger. Dels af Hensyn til at give Luft mellem Byggecarriéren og dels for at give Afveksling og tilvejebringe Forbindelser mellem Gader, der ikke ligge i direkte Fortsættelse af hinanden, er der anordnet *5 aabne Pladser*, hvoraf de største ere B og H. Den første tænkes navnlig anvendt som *Torv*, den anden som *denne Bydels Smykkeplads*. Medens der ved den førstnævnte navnlig maa forbeholdes Plads til en Torvehal, vil det være rigtigt at indramme den sidstnævnte med andre *offentlige Bygninger* (Skole, Bank, Kirke, Foreningsbygning, Embedsbolig o. desl.) Ved en nærmere Analyse af disse to Pladser vil det findes, at de afgive en Illustration til de foran fremsatte Betragtninger angaaende Formningen og Bebyggelsen af offentlige Pladser. Ved Gadesammenskæringen E kunne andre halv- eller heloffentlige Bygninger som Apothek, Poli- og Brandvagt el. desl. med Held placeres.

Ved den vestre Ende af Avenuen CG. bør der ogsaa reser-

veres Plads til en eller anden større offentlig Bygning af monumentalt Udseende (Forsamlingsbygning, Theater el. desl.)

Overhovedet viser det sig nutildags, at der er Behov for en Mængde Bygninger, der tjene almene Øjemed ogsaa udenfor Statens og Kommunens Behov. Der er derfor al Grund til at sørge for, at man ikke skal komme i den samme sørgelige Forlegenhed, som nu jevnlig fremkommer, naar der ikke ved nye Gadeanlæg og Byudvidelser er tænkt paa Pladser til slige Bygninger, eller naar de egnede Pladser hensynsløst ere solgte bort for at skaffe øjeblikkelig Indtægt.

Med Skravering ere de Byggegrunde, som det forekommer os rigtigt at reservere, fremhævede. Ligeledes er der antydet Steder, hvor Monumenter, Springvand, Kiosker, Flagstænger, Kandalabrer o. desl. kunne finde god Opstilling, ligesom der er antydet enkelte Steder, hvor Fritrapper eller Bygningsfremspring kunne og burde anbringes.

Med Hensyn til Bygningscarréernes Dybde er denne valgt saaledes, at der efter de nu gjældende Byggelovsbestemmelser som Regel ingen Baghuse kan anbringes. Et enkelt Sted (Nordsiden af Avenuen) er Byggegrundens Dybde med Forsæt valgt saa ringe, at Bygningerne maa bygges med Mellemrum, hvilket sikkert vil kunne blive af god Virkning.

I det foregaaende ere allerede de særlig brede Gader fremhævede; hvad Bredderne af de øvrige Gader angaar, tænkes de Gader, der ville faa større Færdsel, udlagte ca. 30 Alen brede, Resten som Regel ca. 20 Alen brede. Langs med Udsigtsgaden EF. er det at anbefale, at der fordres udlagt Forhaver paa mindst 10 Alens Bredde.

Som det vil ses af Udkastet ere Gaderne forskellige Steder førte med svage Krumninger, hvor Forholdene tilstedede det eller gjorde det ønskeligt. Særligt maa der lægges Vægt paa at gennemføre de krummede Veje i Villakvarteret, fordi den landlige Karakter herved yderligere betones. Ved Villakvarterets Yderkant mod Stranden foreslaas anlagt en stor halvrund Plads paa det høje Terrain, der her ved Afgravning gives stejlt Affald

ned imod Hadsundsvejen. Denne afgraves og flyttes udad, saaledes at Højden af Vejen nedenfor Pladsen bliver ca. 20 Fod over dgl. Vande, medens Pladsen kommer til at ligge ca. 45 Fod over dgl. Vande. Langs med Søsiden af Pladsen bør der anbringes en rigelig Mængde Bænke, og naar Lejlighed gives helst opføres et muret Brystværn eller en Balustrade. Der vil her blive et enestaaende smukt Udsigtspunkt, forudsat at Stranden nedenfor holdes fri for Landdannelser og Fabrik anlæg. Mellem Hadsundsvejen og Omfangsbanen vil der være en passende Plads til Anlæg af en offentlig Strandhave med Nicolaj Kilden som Midtpunkt.

Skjønt det ligger noget udenfor vor Opgave, have vi ikke kunnet undgaa at fæste Opmærksomheden paa Udviklingen af Forbindelserne fra den gamle By til den fremtidige Godsbanegaard og Hammelbanen, og vi tillade os at fremholde, at det utvivlsomt vil blive tvingende nødvendigt itide at sikkre en Gadeforbindelse fra Frederiksgades Skæring med Aaen langs med denne. Endvidere vil der ved Østenden af de store Vareskure paa Godsbanegaarden blive en saadan Vognfærdsel, at det neppe kan undgaaes her at anordne en aabne Plads, selv om dette vil kræve et eller andet Offer fra Byens Side. Ud imod denne Plads bør da ogsaa Hammelbanens Personstation have Facade. Endelig vil det efter vort Skjøn være nødvendigt at forbinde Vesterbrogade og Vestergade samt Silkeborgvejen med Kvarteret ved Godsbanegaarden og Hammelbanen. Forslag i saa Henseende ere derfor optaget i Planen.

Da Planen til Kloakanlægene selvfølgelig ganske maa rette sig efter Bebyggelsesplanen, er der ikke Grund til nærmere at drøfte det i saa Henseende udarbejdede Projekt, der i alt Væsentligt er tilfredsstillende. Kun bør det sikkert undgaaes, at der fra noget af de nye Terrainer ledes Spildevand til Aaen, saaledes

som forudsat for det Terrain, som vi foreslaa udlagt til Park. Ved Udløbet i Bugten vil det desuden være heldigt at lede Spildevandet ud i større Afstand fra Kysten end foreslaaet.

Efter denne Redegjørelse for de Tanker, der have været ledende ved Udarbejdelsen af vort Udkast, som vi forøvrigt bede nærmere betragtet i Belysning af de i Indledningen fremsatte almindelige Bemærkninger, tillade vi os sluttelig under Henvisning til disse endnu engang at henstille til alvorlig Overvejelse, at der ved Paalæg og Indrømmelser overfor Kjøberne af Grundene gjøres saa meget som muligt for at forhindre, at et Fattigmandspræg kommer til at brede sig over den nye Bydel. Vi have søgt ved tilbørlig Fremadskuen og nøje Overvejelse af alle Enkeltheder at træffe det Rette, ikke alene med Hensyn til det pecuniaire Udbytte af Planens Realisation, men ogsaa for at tilvejebringe en Byen værdig, god og smuk Byudvidelse, der kan staa for Efterkommernes Dom, og idet vi føle os overbeviste om, at Byraadets Tanker gaa i samme Retning, tillade vi os hermed at anbefale vore Forslag til velvillig videre Drøftelse.

D. 9de April 1898.

Ambt.

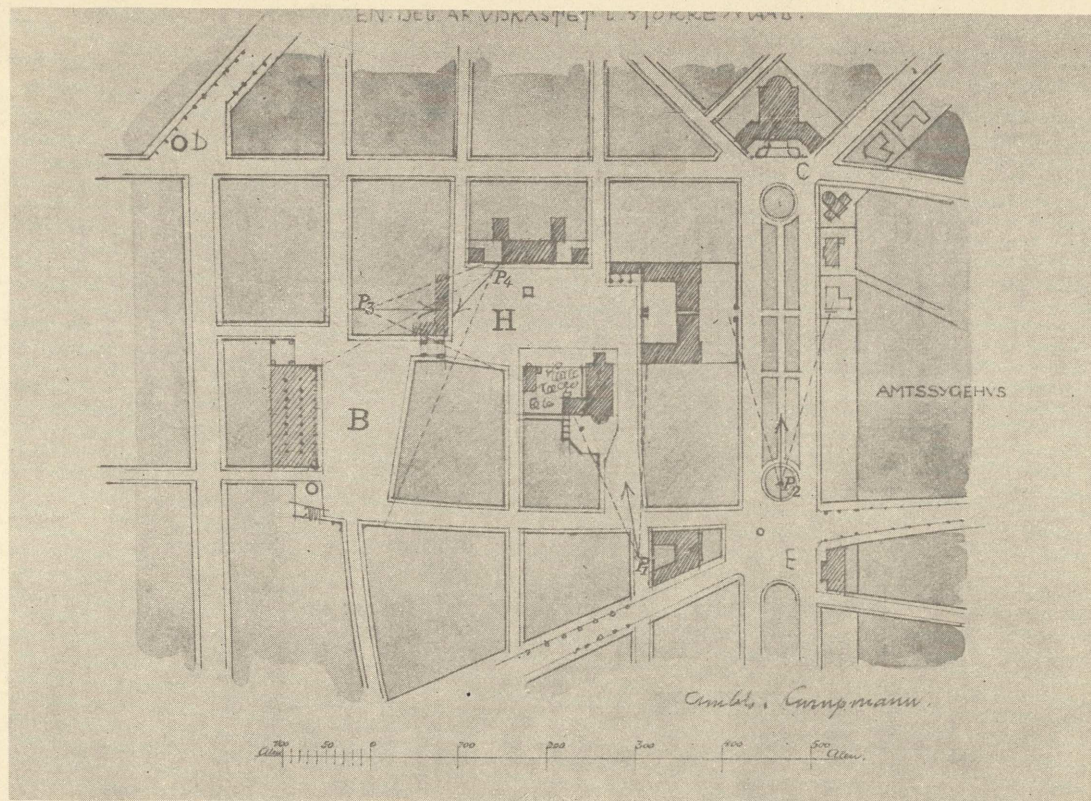
Kampmann.

den forordet for det første, som vi allerede vil se i det følgende, at den danske Regering har været meget opmærksom på at sikre Almindens Retsret og Lighed for alle. Den danske Regering har været meget opmærksom på at sikre Almindens Retsret og Lighed for alle.

Eller denne Høvedssag for de Tanker, der først var vedtagne ved Udsættelsen af det danske Rigsforbund, som vi først har set i den danske Retsret og Lighed for alle. Den danske Regering har været meget opmærksom på at sikre Almindens Retsret og Lighed for alle.

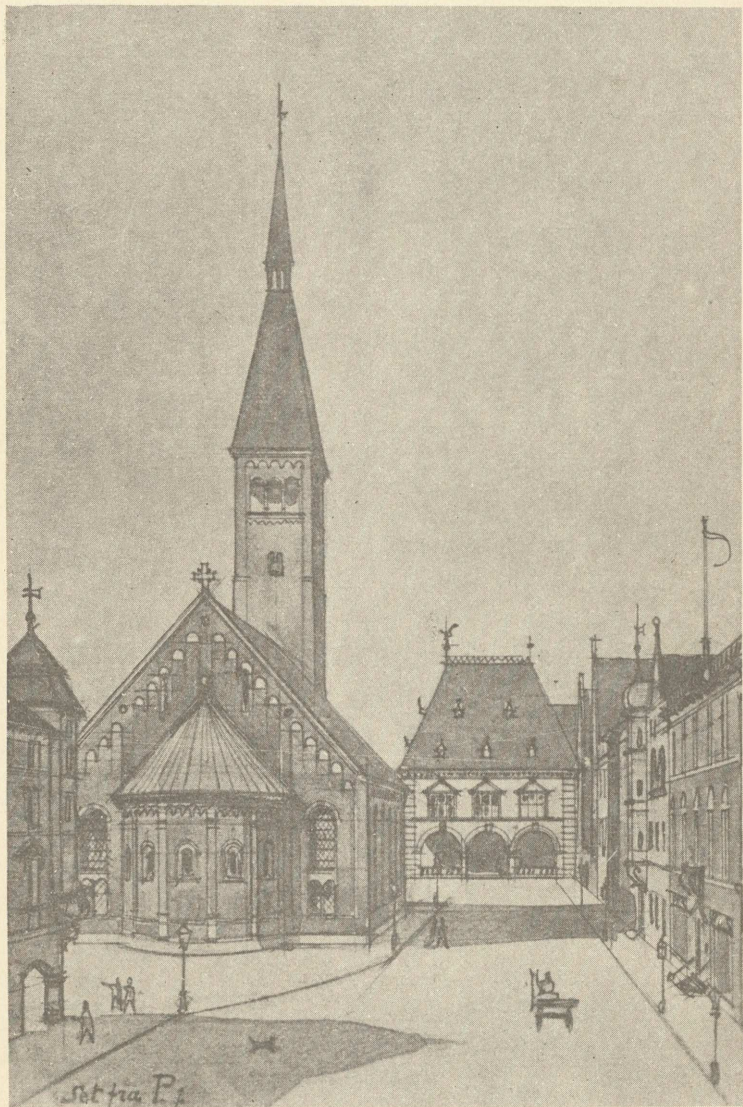
D. 3de April 1848

Konstantin von Mevius



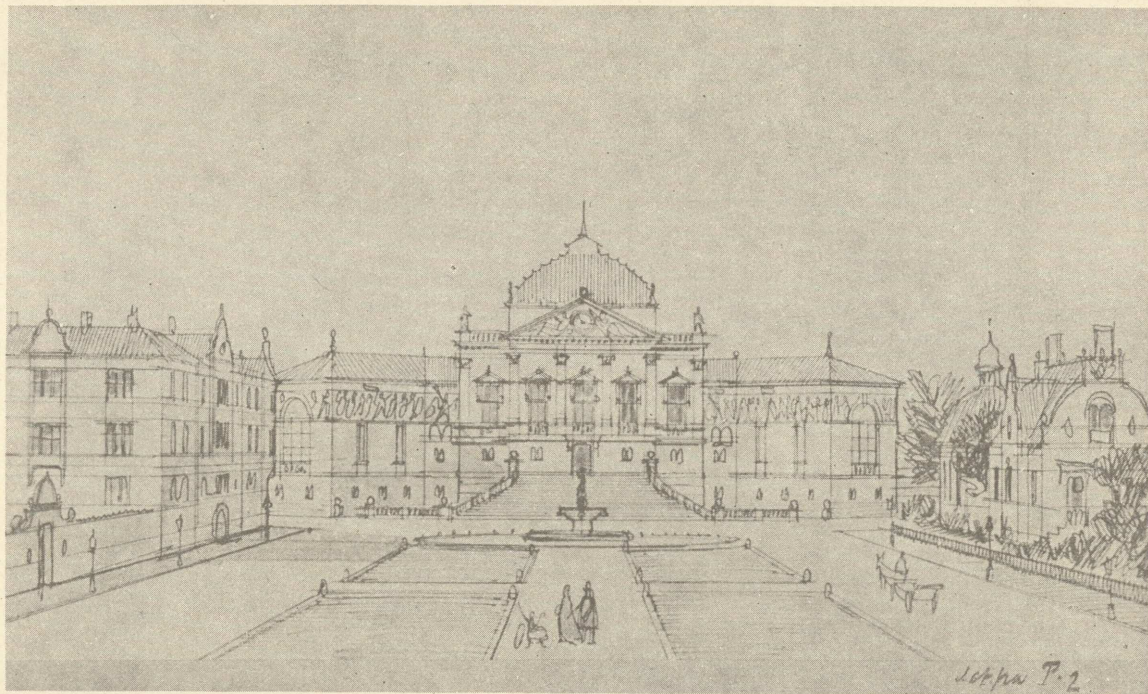
AXEL E. AARHØJ, KØBENHAVN.

PLAN AF ET PARTI AF BEBYGGELSESUDKASTET.



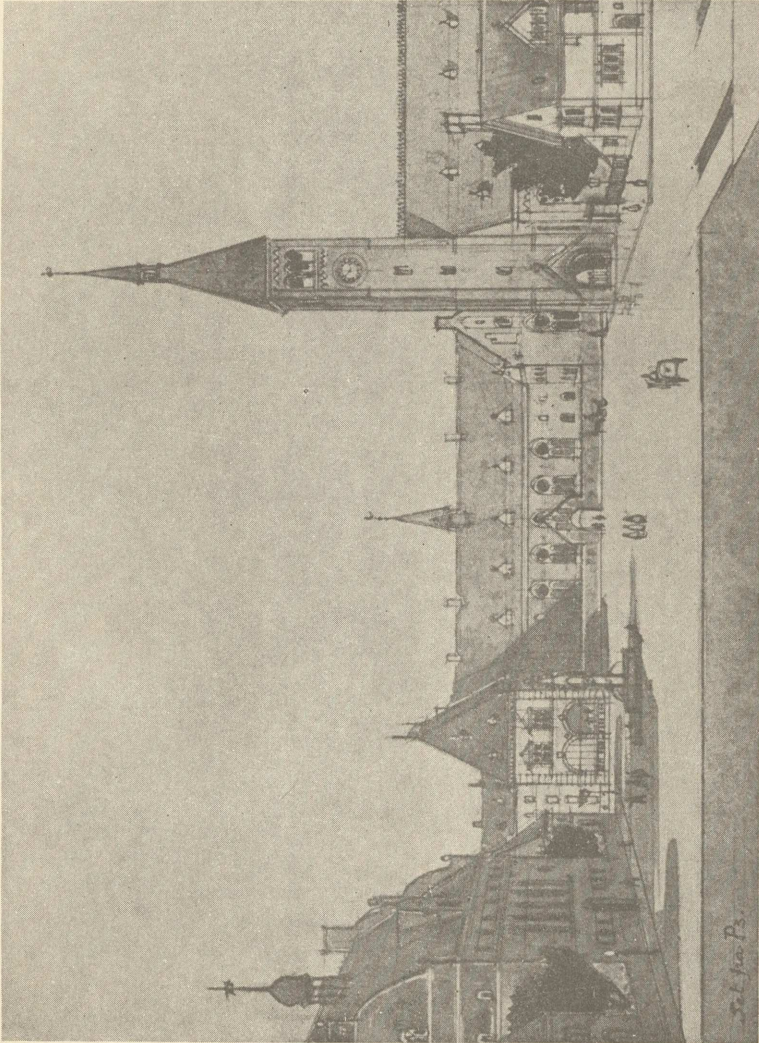
AXEL E. AARMODT KØBENHAVN.

PLADSEN H SET FRA P.



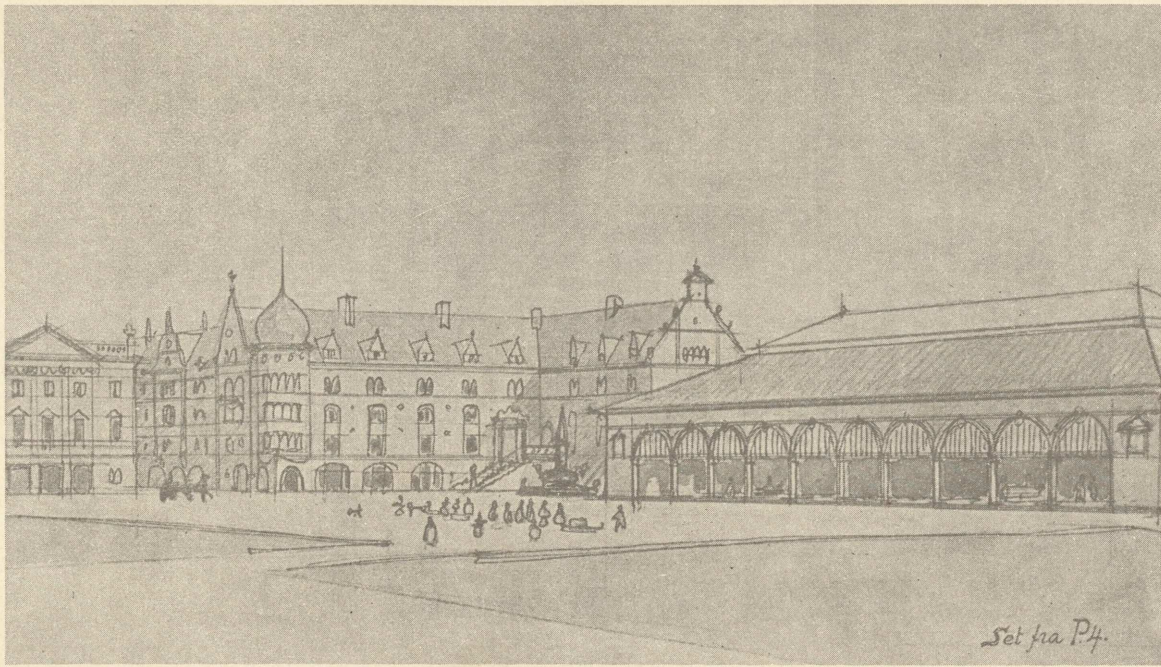
AXEL E. LANGDT. KØBENHAVN.

AVENUE SET FRA P. 2.



A. E. L. LANDST. BERGMANN.

PLADSEN H SET FRA P 3.



AXEL E. LANGDT. KØBENHAVN.

TORVET B SET FRA P4.

En Del af
Aarhus By og Marselisborg Forder.
 Udkaft til Bebyggelse
 M: M.

